

DEVENIR ÉTUDIANT·E

À L'UNIVERSITÉ DE LIÈGE / 2021-2022

ARCHITECTURE



SOMMAIRE

L'UNIVERSITÉ DE LIÈGE	2
DEVENIR ÉTUDIANT·E EN FACULTÉ D'ARCHITECTURE	8
• Les ouvertures professionnelles	10
• Choisir l'ULiège	12
• Les spécificités des études	18
• Le bachelier	26
• Le master	32
• Mobilité internationale	38
RÉUSSIR	40
VIE ÉTUDIANTE	44
S'INSCRIRE	48
CONTACTS	50

Une nouvelle
étape de votre
Explorez,
analysez,
cherchez,
rêvez,

VOTRE PARCOURS DE VIE AVEC L'UNIVERSITÉ DE LIÈGE

Si vous tenez cette brochure entre vos mains, c'est que vous allez prochainement effectuer un choix d'études. Et si c'était l'Université ? Vous êtes plein·e de ressources et riche déjà de nombreuses expériences. À l'Université de Liège, vous développerez des connaissances de pointe, nourries d'une recherche scientifique de haut vol et des compétences valorisables dans tous les milieux professionnels. Vous apprendrez à innover, imaginer des stratégies, créer, analyser... et à oser sortir de votre zone confort, aussi, car notre enseignement, exigeant, favorise l'ouverture à de nouveaux enjeux. Nous vous accompagnerons tout au long de votre formation pour déployer vos talents, développer votre agilité et saisir les opportunités dans un contexte incertain. Quantité de dispositifs d'aide à la réussite vous seront proposés.

Vous vous inscrirez dans une université pleinement européenne et ouverte sur le monde. Ancrée dans des réseaux

d'excellence internationale et consciente des enjeux de la mondialisation, l'ULiège déploie des partenariats partout dans le monde et contribue au développement solidaire de nombreuses régions.

Vous vivrez sans aucun doute de merveilleuses années riches de rencontres de personnes extraordinaires qui font notre communauté : étudiant·e·s de tous pays, professeur·e·s et chercheur·euse·s renommé·e·s, personnel encadrant motivé... de découvertes, de fêtes et d'engagement citoyen.

Vous renforcerez vos capacités à vous adapter à toute situation nouvelle. Les défis que les universitaires relèvent aujourd'hui et relèveront demain sont passionnants et nombreux. Un large éventail de métiers vous attend.

Lancez-vous ! Bienvenue à l'Université de Liège.

vie.
apprenez,
créez,
osez !



L'UNIVERSITÉ
DE LIÈGE

EN QUELQUES MOTS ET CHIFFRES

L'UNIVERSITÉ DE LIÈGE EST UNE DES GRANDES UNIVERSITÉS DE BELGIQUE FRANCOPHONE.

PLURALISTE ET PUBLIQUE, ELLE ORGANISE DES FORMATIONS DANS TOUS LES DOMAINES DU SAVOIR.

L'ULIÈGE VISE L'EXCELLENCE PAR LA SCIENCE.

ELLE MÈNE DES RECHERCHES DE POINTE, CRÉE SANS CESSER DE NOUVELLES CONNAISSANCES,

LES PARTAGE LARGEMENT ET CONTRIBUE POSITIVEMENT AUX CHANGEMENTS DE SOCIÉTÉ.

UNE COMMUNAUTÉ



26 828
étudiant·e·s



1 449
enseignant·e·s



3 079
chercheur·euse·s



95 400
diplômé·e·s

DES FORMATIONS DANS TOUS LES DOMAINES DU SAVOIR

40
bachelières

199
masters

65
masters de
spécialisation

21
MOOCs

2
SPOCs

165
formations continues



UN ENVIRONNEMENT ÉPANOUISSANT



Débats,
conférences,
activités
scientifiques...



79
associations
étudiantes



62
sports

VOUS, AU CENTRE DE NOS PRÉOCCUPATIONS



• **Accompagnement** avant, pendant et après vos études

• **Culture de la qualité**

• **Premier emploi** :

- **23%** avant le diplôme

- **52%** dans le mois de la diplomation

- **82%** après six mois



**1 Pôle muséal
et culturel**

10 musées, des collections,
des structures de partage du
savoir

Et aussi...

1 théâtre universitaire,
1 radio, 2 cinéclubs, 1 chœur,
2 orchestres, 1 photoclub,
1 société astronomique,
des groupes d'impro...

UNE INFRASTRUCTURE DE POINTE

1 Centre Hospitalier
Universitaire (CHU)

1 Clinique Psychologique et
Logopédique Universitaire (CPLU)

101 spins off

1 Clinique Vétérinaire
Universitaire (CVU)

Bibliothèque
une des plus riches
d'Europe

1 parc scientifique

**Équipements remarquables à
l'étranger**
Télescopes, station
océanographique...

**Centres de recherche de
renommée mondiale**
GIGA, TERRA, FARAH...

UNE UNIVERSITÉ INTERNATIONALE ET EN RÉSEAU



- Programmes full English, bilingues ou en codiplomation
- 2 000 possibilités d'étudier à l'étranger dans 900 institutions partenaires
- Nombreuses certifications et accréditations internationales
- 22% d'étudiant·e·s venant de l'étranger, 124 nationalités
- Appartenance à l'Université européenne des villes post-industrielles (consortium UNIC)
- De solides collaborations en Belgique aussi, notamment au sein du Pôle académique Liège-Luxembourg qui fédère les 29 institutions d'enseignement en Provinces de Liège et Luxembourg et dont l'ULiège est l'université référente

1 UNIVERSITÉ, 3 VILLES, 4 CAMPUS

À UN JET DE PIERRE DES GRANDS CENTRES EUROPÉENS,
L'UNIVERSITÉ DE LIÈGE EST PRÉSENTE
DANS TROIS VILLES FRANCOPHONES DE BELGIQUE.



L'ULIÈGE SE DÉPLOIE SUR 4 CAMPUS COSMOPOLITES
MÊLANT DYNAMISME DE LA VIE URBAINE
ET CHARMES D'UN ENVIRONNEMENT VERDOYANT.

LIÈGE CENTRE-VILLE : CAMPUS HISTORIQUE

Ancré au cœur de la Cité Ardente et de sa vie urbaine trépidante, le campus de Liège Centre-ville constitue le campus historique de l'ULiège. C'est là que se situent l'Administration centrale ainsi que 3 Facultés.

- Philosophie et Lettres
- **Architecture**
- HEC Liège - École de Gestion

LIÈGE SART TILMAN : CAMPUS VERT

Niché dans un écrin de verdure, au sud de Liège, le campus du Sart Tilman est un domaine universitaire à la pointe du progrès. Il regroupe la majeure partie des Facultés de l'ULiège ainsi qu'une série d'infrastructures de recherche, un hôpital universitaire (CHU), une clinique vétérinaire (CVU), une clinique psychologique et logopédique (CPLU), et des équipements sportifs de taille.

- Médecine
- Médecine Vétérinaire
- Sciences
- Sciences Appliquées
- Droit, Science politique et Criminologie
- Psychologie, Logopédie et Sciences de l'Éducation
- Sciences Sociales

CAMPUS DE GEMBOUX

Gembloux Agro-Bio Tech est un laboratoire vivant doté d'infrastructures de pointe pour son enseignement et sa recherche. La Faculté est située au centre de la ville de Gembloux (Province de Namur), au cœur d'un parc boisé. Elle est spécialiste dans les domaines de l'ingénierie du vivant, la gestion des paysages, l'agroécologie, l'alimentation de demain...

- Gembloux Agro-Bio Tech

ARLON CAMPUS ENVIRONNEMENT

Implanté au sud de la Belgique (Province de Luxembourg), le campus d'Arlon est dédié exclusivement à l'environnement. L'Université de Liège y a installé son Département des Sciences et gestion de l'environnement rejoint chaque année par une centaine d'étudiant·e·s issu·e·s des quatre coins du globe.

- Département des Sciences et gestion de l'environnement (Faculté des Sciences)



DEVENIR ÉTUDIANT·E

LA FACULTÉ D'ARCHITECTURE

DÉVELOPPER DES SAVOIRS, DES TECHNIQUES POUR CONCEVOIR LE MONDE CONSTRUIT DE DEMAIN.
ÉCOUTER LES USAGERS ET USAGÈRES, RÉPONDRE À LEURS BESOINS.
TENIR COMPTE DU BÂTI EXISTANT, PENSER UN CONSTRUIT DURABLE.

À quoi ressembleront les métiers d'architecte en 2030 ? Nous ne le savons pas. Ce que nous savons c'est que le monde est en « transition fulgurante » (P.Giorgini). Notre Faculté s'inscrit dans cette transition et l'anticipe. Nos enseignant·e·s, acteur·rice·s de recherches pointues, rigoureux·ses et imaginatif·ve·s accompagnent nos étudiant·e·s pour leur donner des clés de compréhension et d'action qui leur permettront de créer ces métiers de demain.

CENTRALITÉ : L'ARCHITECTE AU CŒUR DE SON ENVIRONNEMENT

Dans le domaine de l'art de bâtir et de l'urbanisme, beaucoup d'indices permettent de penser que l'enjeu essentiel se situe au niveau de la notion de centralité qui s'oppose à l'éparpillement que nous avons connu durant la seconde moitié du vingtième siècle.

Pour l'architecte cela signifie transformer les bâtiments existants, déconstruire/reconstruire, construire (ou ne pas construire) le bon objet au bon endroit, utiliser les matériaux adéquats et les techniques les plus avancées... tout ceci en pleine compréhension de l'environnement culturel, social, économique et politique.

L'ARCHITECTE : DES COMPÉTENCES MULTIPLES POUR CONCEVOIR L'ESPACE

Pour y arriver l'architecte doit être un·e concepteur·rice qui est capable de mobiliser, en même temps, des compétences techniques, historiques, sociales, urbanistiques, culturelles et artistiques. Et sans perdre de vue la capacité à communiquer avec les usagers et usagères, les entreprises, les expert·e·s et les pouvoirs publics.

UNE TRADITION ANCIENNE, DES ENJEUX NOUVEAUX

Ancrée dans une très ancienne tradition, la formation en architecture s'appuie sur trois catégories de matières et une méthode pédagogique qui permet d'intégrer ces matières : les sciences et techniques, les sciences humaines, la construction graphique et l'atelier d'architecture.

Toutes ces activités d'enseignement doivent envisager les 4 enjeux que l'architecte doit rencontrer : la soutenabilité, les mutations sociales, le numérique et l'art.

UNE FACULTÉ, UN ENGAGEMENT RESPONSABLE

Une Faculté d'Architecture, c'est une communauté d'étudiant·e·s, d'enseignant·e·s, et de chercheurs et chercheuses qui ensemble construisent et transmettent des connaissances. Les connaissances que nous construisons et transmettons en Faculté d'Architecture ont un impact essentiel sur nos sociétés ; ceci donne la mesure de notre responsabilité commune.



ÊTRE ARCHITECTE

LES MÉTIERS DE L'ARCHITECTURE

Les nombreuses compétences de l'architecte lui permettent de prétendre à un large éventail de métiers. Ces compétences sont celles d'interagir de manière pertinente avec les autres, d'instruire les questions qui lui sont posées et d'élaborer, voire de mettre en œuvre les réponses spatiales proposées. Ces compétences trouvent leurs champs d'application dans divers secteurs, types et domaines d'activités.

Quel que soit son métier, l'architecte réalise souvent des tâches très variées, parfois même au cours d'une même journée. Le plus souvent aujourd'hui, les tâches de l'architecte sont développées en partenariat avec d'autres et au sein d'équipes pluridisciplinaires. Il-elle peut également remplir différents rôles : initiateur-riche de projet, interlocuteur-riche auprès des habitant-e-s ou des usagers et usagères et des décideur-euse-s politiques, programmeur-riche, gestionnaire de projet, gestionnaire de chantier, technicien-ne, pédagogue, chercheur et chercheuse....

Le point commun de ces métiers est de travailler à l'amélioration de notre environnement de vie, qu'il soit bâti ou non, grâce à une maîtrise de l'espace à toutes les échelles, de la plus petite unité spatiale (un aménagement d'espace intérieur) aux plus grandes dimensions (une étude sur un territoire urbain ou rural).

PRATIQUER DANS DE MULTIPLES SECTEURS, TYPES ET DOMAINES D'ACTIVITÉS

Les secteurs d'activités sont variés. Qu'il s'agisse des pouvoirs publics (une commune, une province, la région...), du privé (une famille, une entreprise...) ou du milieu associatif, l'architecte est incontournable pour réfléchir et faire évoluer notre cadre de vie. Au sein de ces différents secteurs, le type même de son activité peut varier. La tâche du maître d'oeuvre, celle qui permet de passer à la phase construite, est la plus connue. Le rôle de conseil est également bien présent dans les phases d'anticipation car il permet de soulever des questions, de prévoir des réponses, d'analyser des faits a posteriori, de proposer de nouvelles pistes de réflexions. Par ailleurs, les filières de recherche fondamentale et/ou appliquée offrent des perspectives de carrières scientifiques.

Les activités liées aux différents domaines d'intervention deviennent de plus en plus spécifiques. Il en va ainsi pour la restauration et la conservation du patrimoine, comme de l'urbanisme ou du paysage, ou encore, de toutes les questions d'ordre plus général telles que la mobilité ou encore l'impact environnemental. Ces domaines d'activités sont bien évidemment abordés lors du cursus initial mais font l'objet de formations complémentaires ou continues pour une spécialisation plus avancée.



L'ARCHITECTE INTERVIENT À TOUTES LES ÉCHELLES DE CONCEPTION DE L'ESPACE,
DE LA PLUS PETITE UNITÉ SPATIALE (UNE SCÉNOGRAPHIE D'EXPOSITION...)
AUX PLUS GRANDES DIMENSIONS (UNE ÉTUDE SUR UN TERRITOIRE URBAIN OU RURAL).

SALARIÉ·E OU INDÉPENDANT·E ?

Au terme de vos cinq années d'études, vous êtes officiellement titulaire du titre d'Architecte en raison de la loi de 1939 qui définit la protection de ce titre. Quel que soit le domaine, le type ou le secteur d'activité, vous pourrez encore choisir entre deux statuts, celui de salarié·e, et bénéficier d'un contrat de travail, ou celui d'indépendant·e. Si vous souhaitez avoir accès au métier de la maîtrise d'oeuvre (construire pour vos propres client·e·s), vous serez indépendant·e et devrez remplir deux conditions supplémentaires. La première est la réalisation d'un stage d'une durée de deux années (au total) sous le contrôle d'un·e ou plusieurs maîtres de stage (6 mois minimum par lieu de stage) reconnus par l'Ordre des Architectes. La seconde est l'obligation de s'inscrire au tableau de l'Ordre des Architectes dès le début de votre stage. Pour tous les autres métiers de l'architecture, ces deux conditions ne sont pas requises et le statut salarié·e ou indépendant·e dépendra du métier choisi.

AUTANT DE CARRIÈRES QUE D'ARCHITECTES

Une carrière d'architecte est rarement linéaire, elle évolue avec les centres d'intérêt, les opportunités et les rencontres. En résumé, en fonction du domaine d'intervention, du secteur et du type d'activité, et enfin de votre statut, vous pourriez être amené·e à :

- devenir chercheur ou chercheuse dans une université ou un centre de recherche dans la conservation du patrimoine ;
- devenir enseignant·e dans le secondaire supérieur et dans l'enseignement supérieur ;
- travailler pour un centre hospitalier et mener à bien un projet de transformation complète d'un service ;
- aider une association à faire valoir le droit au logement pour toutes et tous en proposant des reconversions de bâtiments industriels en logements ;
- développer votre propre bureau ;
- faire des études de faisabilité allant jusqu'au projet pour une entreprise qui voudrait étendre ses activités ;
- être collaborateur·rice dans un bureau spécialisé dans la réponse aux concours internationaux ;
- devenir théoricien·ne ou critique d'architecture et publier ;
- travailler à la scénographie dans le cadre d'expositions, de musées ;
- être responsable dans une administration des questions liées à l'aménagement du territoire ;
- travailler aux grands enjeux de l'urbanisme dans des équipes de bouwmeester ;
- devenir entrepreneur·se ;
- travailler à la création de jeux vidéos.

Toutes les combinaisons sont possibles, à vous de construire la vôtre !

Découvrir des portraits de diplômé·e·s : www.archi.uliege.be/metiers

CHOISIR L'ULIÈGE

LA FACULTÉ D'ARCHITECTURE EST LOCALISÉE EN PLEIN CŒUR DE LIÈGE,
VILLE AU PASSÉ HISTORIQUE IMPORTANT
OÙ NAISSENT CHAQUE JOUR DE NOUVEAUX PROJETS.



CHOISIR LA FACULTÉ D'ARCHITECTURE DE L'ULIÈGE

UNE SITUATION OPTIMALE

La Faculté d'Architecture est localisée en plein cœur de Liège, ville au passé historique important où naissent chaque jour de nouveaux projets. Cet ancrage est idéal pour se former et expérimenter la pratique architecturale.

UN APPRENTISSAGE PARTICIPATIF ET PROGRESSIF CENTRÉ SUR LE PROJET

Dès le 1^{er} bloc, le projet pratiqué en atelier et par petits groupes occupe une place de premier plan dans le cursus. Un tiers des enseignements y sont consacrés (voir page 27).

DE NOMBREUX VOYAGES SUR LE TERRAIN

Chaque année sont organisées des visites, en Belgique et à l'étranger, vous permettant d'expérimenter concrètement les réalisations, de rencontrer des auteur·e·s de projets ainsi que les usagers et usagères.

L'EXPERTISE DE PROFESSIONNEL·LE·S AU BÉNÉFICE DES ÉTUDIANT·E·S

Nombreux sont les enseignant·e·s qui exercent en tant qu'architectes. L'enseignement se nourrit donc non seulement de la recherche mais aussi de leur apport ancré dans les réalités du métier (voir page 24).

UNE OUVERTURE À L'INTERNATIONAL

La Faculté d'Architecture de l'ULiège collabore activement avec de nombreux partenaires tant au sein de l'Euregio, que plus loin et à l'international. Il en résulte de nombreuses possibilités de séjours pour les étudiant·e·s, de participation à des workshops, conférences, colloques ou encore concours internationaux. Des échanges particulièrement riches pour éclairer votre pratique architecturale.

UNE FACULTÉ ENGAGÉE

Composer l'espace, c'est aussi agir pour mieux vivre ensemble. La Faculté d'Architecture de l'ULiège s'attache à former des étudiant·e·s responsables, à la fois conscient·e·s des enjeux de leur pratique, des mutations sociétales et environnementales mais aussi capables d'anticiper les évolutions de demain et de répondre à des problèmes de plus en plus complexes.

HISTOIRE, EXPÉRIMENTATION, PROJETS... LIÈGE, AU CENTRE DE TERRAINS POUR ÉTUDIER L'ARCHITECTURE

TERRAINS URBAINS, TERRAINS D'EXERCICES

La Faculté d'Architecture est implantée au cœur de la ville de Liège. Du cœur de ville hérité du Moyen Âge, aux quartiers verts périurbains en passant par les quartiers post-industriels ou les cités sociales, les enjeux sont multiples et passionnants. Son patrimoine architectural est également très riche : elle compte de nombreux bâtiments publics et privés, de toutes époques. Actuellement, sa production architecturale occupe une place de premier choix dans le paysage culturel wallon.

À ces titres, la cité mosane représente, sans aucun doute, un terrain d'observation et d'expérimentation inépuisable pour observer et étudier les mutations paysagères, urbaines et architecturales et constitue un contexte privilégié pour la mise en forme de projets ou d'études de terrain. L'ancrage urbain de la Faculté d'Architecture donne la possibilité d'entrer en contact avec les diverses institutions liées au territoire et à la ville, avec le milieu professionnel et avec les habitants et habitantes des quartiers.

Quelques exemples d'exercices réalisés dans un cadre urbain par des étudiant·e·s de master à Liège : la transformation du foyer du Centre culturel des Chiroux, la réflexion sur des opportunités de développement liées à la mise en place prochaine du tram...

Les étudiant·e·s d'architecture de l'ULiège se tournent aussi vers d'autres villes proches ou plus lointaines. Bruxelles, Charleroi, Mons, Namur, Arlon sont aussi des territoires d'exercices de projet.

FOCUS SUR LE «GRAND LIÈGE»

L'environnement péri-urbain de la ville, le « grand Liège » est lui aussi en mutation. Les étudiant·e·s ont récemment travaillé sur des quartiers au cœur de villes faisant partie de l'ancien bassin industriel de Liège telles que Verviers, Herstal ou encore Seraing.

Les présentations des projets s'effectuent souvent sur place, en présence des autorités locales qui apprécient le souffle nouveau qu'apportent les travaux des étudiant·e·s.

RÉFLEXION SUR LA RURALITÉ

Au-delà des villes et des périphéries urbaines, les territoires ruraux sont également une des spécificités de l'enseignement en Architecture à Liège. Des réflexions sont menées sur les stratégies d'avenir à moyen terme pour les villages, avec le développement de fonctions activant le logement, l'économie et le lien social. En 2019-2020, les étudiant·e·s ont, par exemple, imaginé des projets dans le village de Malempré en Province du Luxembourg.

L'APPARTENANCE À L'EUREGIO : DES COLLABORATIONS AU BÉNÉFICE DES ÉTUDIANT·E·S

Liège c'est aussi l'Euregio Meuse-Rhin qui réunit quatre partenaires institutionnels : la Province de Liège, la Province du Limbourg belge, la Province du Limbourg néerlandais et la Région d'Aachen.

Cette réalité géographique et culturelle se traduit au sein de notre Faculté par l'organisation et la participation à de nombreux travaux ou recherches transfrontaliers et inter-institutions auxquels participent les étudiant·e·s (Hasselt (UHasselt), Maastricht (MMA + Maastricht), Aix-La-Chapelle (FH Aachen et RWTH Aachen), Siegen (Universität Siegen), Eindhoven...).

Ces activités pédagogiques spécifiques appelées Euregioal workshop, regroupent pendant une semaine des étudiant·e·s venu·e·s des différentes institutions pour réfléchir et projeter autour de problématiques communes telles que : Liège expo 2017 /The day after, Nouvelles identités paysagères de la Meuse et du Canal Albert, entre Liège et Maastricht...

Notre Faculté participe également au Prix Eurégional de l'Architecture (EAP) qui récompense chaque année les meilleurs projets de fin d'études au sein des institutions participatives (Aachen, Maastricht, Hasselt, Liège). Le jury est composé de membres enseignants de plusieurs institutions et d'expert·e·s internationaux·ales proposé·e·s par les institutions du EAP. Chaque année, des étudiant·e·s de la Faculté se distinguent pour la qualité de leurs travaux.

UN RAYONNEMENT NATIONAL ET INTERNATIONAL

Liège et la Wallonie se situent au cœur géographique de l'Europe. Avec l'entrée de l'enseignement de l'architecture à l'université, les échanges et collaborations internationales qu'elles soient européennes ou plus lointaines, se sont renforcés. Cela se traduit notamment au travers des échanges étudiants (Erasmus, Erasmus+...), de collaborations entre enseignant·e·s, de la participation ou la création de réseaux internationaux et pluridisciplinaires, de participations à des communautés de pratiques en matière d'enseignement, de l'organisation d'expositions itinérantes... C'est ainsi que la renommée de la Faculté d'Architecture de l'ULiège attire chaque année plus d'étudiant·e·s internationaux·ales, qu'ils·elles viennent pour quelques mois ou s'inscrivent comme étudiant·e·s régulier·ère·s.

Elise Mullens a remporté le 2^e prix de l'Euregioal Prize for Architecture 2020 pour son projet « Logement social à Fléron ». Fléron est une ville de l'agglomération liégeoise qui se densifie fortement. Le projet d'Elise abordait la réutilisation et la rénovation énergétiquement responsable de logements sociaux en tenant compte des aspects architecturaux. Plusieurs étudiants ont également reçu une mention honorable du jury. Cela avait déjà été le cas en 2019.

www.archi.uliege.be/eap2020





LES FORMATIONS

LES CRÉDITS

Les programmes d'études sont présentés en unités d'enseignement (UE). À chaque unité est associée un nombre de crédits représentant la charge de travail à fournir (participation aux cours, étude à domicile, travaux pratiques, séminaires, stages...).

1 CRÉDIT = 30 HEURES D'APPRENTISSAGE

Le crédit est une norme utilisée dans le cadre de l'European Credits Transfer System (ECTS). Ce système international a été mis en place, notamment pour favoriser la mobilité des étudiant·e·s au sein de l'espace européen de l'enseignement supérieur (EEES). On vous encourage à bouger !

LES BLOCS

Les cycles d'étude sont divisés en blocs annuels de 60 crédits.

1 ANNÉE DE FORMATION = 1 BLOC = 60 CRÉDITS

En bloc 1 du bachelier, le programme est fixé pour tou·te·s les étudiant·e·s. Par la suite, la logique est celle de l'accumulation de crédits : la personnalisation du parcours étudiant est privilégiée.

LES CYCLES

Les études universitaires sont organisées en 3 cycles : le bachelier, le master (cycles de base) et le doctorat.

1^{ER} CYCLE : BACHELIER

• 180 CRÉDITS

Le bachelier universitaire est dit « de transition ». Il ne mène pas directement à l'exercice d'une profession mais il permet d'acquérir toutes les bases nécessaires pour poursuivre en master. Un même bachelier peut donner accès à de nombreux masters dans le prolongement de la discipline choisie ou ouvrant à de nouvelles matières.

2^E CYCLE : MASTER

• MASTER 120 CRÉDITS

La grande majorité des masters sont organisés en 120 crédits.

Le master 120 vous permet d'acquérir des connaissances approfondies, de personnaliser votre parcours et de l'adapter à votre projet professionnel. Les possibilités d'options et de spécialisations y sont nombreuses. Le master comporte notamment une finalité spécialisée (FS) - 30 crédits sur les 120. Il existe également d'autres types de finalités dans les masters universitaires : la finalité approfondie (FA : préparation à la recherche scientifique) et la finalité didactique (FD : préparation à l'enseignement dans le secondaire supérieur).

Le master 120 permet d'accéder aux masters de spécialisation et de poursuivre, le cas échéant, par un doctorat. Standard européen, il est aussi celui qui vous offrira le plus de possibilités d'ouverture à l'international : programmes d'échange, stages, codiplomations...

• MASTER 60 CRÉDITS

Pour certaines formations autre que l'architecture, vous avez le choix entre un master en 60 ou 120 crédits.

• MASTER DE SPÉCIALISATION (60 CRÉDITS AU MINIMUM)

Les masters de spécialisation permettent d'accéder à certaines professions ou de vous spécialiser davantage dans un domaine spécifique, comme la Conservation-Restauration du patrimoine culturel immobilier.

• AGRÉGATION

Une Agrégation de l'Enseignement Secondaire Supérieur (AESS) est organisée à l'ULiège pour les diplômé·e·s architectes et ingénieur·e·s civil·e·s architectes. Une exclusivité en Belgique francophone !

Cette agrégation en Architecture est le titre pédagogique nécessaire pour être nommé·e à titre définitif dans l'enseignement secondaire supérieur. Elle donne l'accès au titre requis de professeur·e principalement dans l'enseignement secondaire supérieur technique et professionnel des secteurs « construction » et « arts appliqués », mais également dans l'enseignement secondaire inférieur, notamment pour les cours spéciaux du premier degré et les cours techniques.

3^E CYCLE : DOCTORAT

• 180 CRÉDITS

Le doctorat mène au grade académique de docteur·e. Il est accessible après un master 120 et consiste à préparer et défendre une thèse. Le doctorat comporte une formation doctorale de 60 crédits sanctionnée par un certificat de formation à la recherche.

1^{ER} CYCLE **BACHELIER** 180 CRÉDITS

BLOC 1

BLOC 2

• Architecture

BLOC 3



2^E CYCLE **MASTER** 120 CRÉDITS

BLOC 1


• Architecture

BLOC 2

- FS en Art de bâtir et urbanisme



→ **MASTER DE SPÉCIALISATION** 60 CRÉDITS MINIMUM

• Conservation-Restauration du patrimoine culturel immobilier 

→ **AESS** 30 CRÉDITS

• Agrégation de l'Enseignement secondaire supérieur

3^E CYCLE **DOCTORAT** 180 CRÉDITS

Dont 60 crédits dédiés à la formation doctorale

SPÉCIFICITÉS DES ÉTUDES

ACQUÉRIR DES COMPÉTENCES QUI PERMETTENT DE DÉVELOPPER UN SAVOIR-AGIR,
C'EST-À-DIRE UNE CAPACITÉ À INTERVENIR, INTERAGIR DANS DES SITUATIONS TOTALEMENT INÉDITES
ET POUR LESQUELLES AUCUNE SOLUTION N'EST PRÉDÉFINIE.



ARCHITECTE OU INGÉNIEUR·E CIVIL·E ARCHITECTE ?

Les programmes d'études proposés par la Faculté des Sciences Appliquées (Ingénieur·e civil·e architecte) d'une part, et par la Faculté d'Architecture, d'autre part permettent d'accéder aux différents métiers de l'architecture (y compris celui qui consiste à s'installer en tant qu'architecte indépendant·e) par des chemins différents.

Les 2 Facultés collaborent de plus en plus tant au niveau des cours que des jurys de projets et de fin d'études.

Le projet d'architecture est au cœur de la formation des architectes. Il est le moment de la synthèse de tous les apprentissages donnés dans les cours théoriques (*sciences et techniques, sciences humaines, communication et construction graphiques*). Ces cours croisent 4 grands thèmes transversaux que sont la société, la soutenabilité, les arts et les outils numériques. L'étudiant·e en architecture approche la complexité du monde construit à toutes les échelles et dans tous les cadres de vie existants ou projetés (paysages, villes et villages, quartiers, infrastructures collectives, espaces intérieurs...). Les études d'architecture à l'ULiège préparent les étudiant·es à devenir des actrices et acteurs de la transition.

L'Ingénieur·e civil·e architecte s'appuie sur sa créativité, sa rigueur scientifique et ses compétences techniques pour concevoir, réaliser et mettre en œuvre des projets architecturaux ou urbains de toute échelle, y compris de grande ampleur. En particulier, il·elle se distingue par sa maîtrise technologique de la conception et du dimensionnement de projets à hautes performances environnementales ; dans le choix et la maîtrise de solutions innovantes en termes de structures complexes, de matériaux et de techniques internes, ainsi que dans l'activité même de conception et de gestion de projets complexes (monitoring, analyse en cycle de vie, ingénierie concourante...). Ses démarches sont toujours pensées dans leur rapport à l'Homme, à l'environnement et à la société, en tenant compte du contexte organisationnel dans lequel elles s'insèrent.

L'ARCHITECTURE À L'ULIÈGE UNE PÉDAGOGIE PAR COMPÉTENCES

L'ensemble de la formation en Architecture à l'ULiège s'articule autour d'un référentiel de compétences. Ces compétences ne sont pas une simple application de théories apprises en vue de résoudre des exercices plus ou moins inconnus. Elles permettent de développer un savoir-agir, c'est-à-dire une capacité à intervenir, interagir dans des situations totalement inédites et pour lesquelles aucune solution n'est prédéfinie.

Le développement de compétences vous place au centre de votre formation. C'est vous qui devez être capable d'aller puiser et combiner les informations et ressources utiles à la proposition de solutions architecturales.

Le référentiel facultaire se décline en 4 compétences. Elles tiennent compte de la diversité des pratiques professionnelles actuelles et à venir (voir page 10), tout en s'appuyant sur le cadre légal.

- Instruire une question architecturale
 - en ayant conscience des enjeux sociétaux contemporains inscrits dans l'Histoire
 - en faisant preuve de posture réflexive, d'ouverture, d'initiative
- Élaborer une réponse architecturale
 - en assumant une responsabilité citoyenne
 - en développant l'autonomie de réflexion et d'action indispensable aux confrontations et aux collaborations
- Mettre en œuvre une réponse architecturale
 - en intégrant la responsabilité éthique
 - en impliquant les personnes concernées autour et pour la réalisation du projet
- Interagir avec l'ensemble des acteurs et actrices
 - en participant à l'amélioration du cadre de vie
 - en adoptant une posture professionnelle au service de l'intérêt collectif

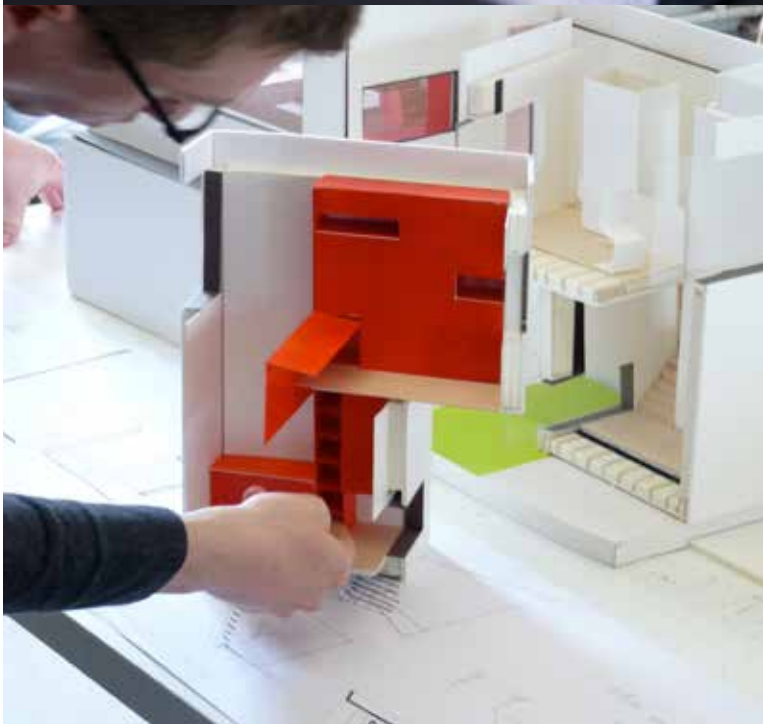
Le développement de ces compétences sera amené à un niveau de maîtrise au terme des cycles de bachelier et master. Ce niveau de compétence vous permettra d'avoir accès à un très grand nombre de débouchés. L'acquisition d'un niveau d'expertise nécessite des années de pratique professionnelle durant lesquelles le travail sur le terrain (quel qu'il soit), la formation continue (masters de spécialisation ou formations professionnelles) et la confrontation aux aspects sociaux et culturels façonnent le travail de l'architecte.

UN ENSEIGNEMENT ÉTROITEMENT LIÉ À LA RECHERCHE

De nombreuses initiatives de recherche sont développées en matière d'architecture, à diverses échelles (de l'objet au territoire) et grâce à des approches scientifiques variées (sciences et techniques, sciences humaines et sociales, research by design...)

Les chercheurs et chercheuses de la Faculté sont aussi ancrés dans des réseaux interfacultaires ou internationaux.

L'enseignement est nourri par la recherche à laquelle il prépare durant le master au travers, notamment, de l'accompagnement à la production du travail de fin d'études. Un nombre croissant d'étudiant·e·s poursuit sa formation par une thèse de doctorat.





UNE FORMATION THÉORIQUE ET PRATIQUE

L'architecture constitue un secteur d'enseignement et de recherche dans lequel l'approche méthodologique propre au projet d'architecture intègre à la fois l'interdisciplinarité, la complexité, la synthèse et la créativité.

Ainsi pour développer les compétences propres à l'architecte, différents formats d'unités d'enseignement sont organisés : le travail en atelier, des unités d'enseignement théorique, des travaux pratiques. L'organisation pédagogique des ateliers privilégie au maximum la formation par petits groupes.

LES GRANDES ÉTAPES D'UN PROJET D'ARCHITECTURE ET LE TRAVAIL EN ATELIER

En Faculté d'Architecture, le projet s'enseigne sous la forme d'ateliers centrés sur la pratique. Du bachelier au master, des exercices vous sont proposés (les sous-groupes sont constitués de 18 étudiant·e·s maximum). Exercice de synthèse de composantes multiples dont la finalité est l'organisation de l'espace, les ateliers représentent plus d'un tiers des crédits du programme ! De manière individuelle ou par petits groupes, vous élaborez vos projets en passant par différentes étapes :

COMPRENDRE LE CONTEXTE

- Toute production architecturale s'inscrit dans un contexte urbanistique, historique, stylistique... La recherche documentaire et la compréhension du lieu élargi sont des étapes indispensables avant de se lancer dans un projet.

S'ENRICHIR DE RÉFÉRENCES

- Des travaux d'architectes, par exemple, peuvent constituer une source d'inspiration, un modèle de réflexion...
- Les visites, les voyages font partie intégrante de votre cursus. Ils sont au programme chaque année, en Belgique ou dans d'autres pays. Là aussi, l'objectif est de découvrir et parcourir des réalisations existantes, afin de nourrir la réflexion, de comprendre un contexte, de s'inspirer du concret : un bâtiment, un quartier, une ville, une région.

CONCEVOIR SON PROJET

- Place à la créativité et à la technique ! Les ateliers sont les lieux où s'élaborent les projets via des différents outils de communication tels que plans, dessins, collages, maquettes, textes...
- C'est un temps précieux d'échanges avec les enseignant·e·s mais aussi entre les étudiant·e·s, de manipulations, d'expérimentations, d'exploration et d'expression.

PRÉSENTER SON PROJET

- Les présentations, qui ont lieu régulièrement, sont l'occasion d'échanges : elles permettent aux étudiant·e·s de partager l'état



d'avancement de leurs travaux aux enseignant·e·s. Ils·elles peuvent alors poser des questions, partager des commentaires, corriger et évaluer le travail fourni, proposer des modifications afin de faire évoluer leur production.

À certaines étapes-clé, que l'on appelle « les jurys », le projet est soumis à une évaluation. Ces jurys sont composés aussi bien des enseignant·e·s ayant suivi l'étudiant·e que de professionnel·le·s extérieur·e·s à la Faculté (architectes, donneuses et donneurs d'ordre...).

EXPOSER SES TRAVAUX

-À plusieurs reprises durant l'année, les travaux peuvent être présentés dans le cadre d'expositions organisées au cœur de la Faculté et ouvertes au grand public.

La formation par le projet se nourrit de l'apport des disciplines liées à l'architecture. L'histoire de l'art et de l'architecture, la sociologie urbaine, les moyens d'expressions graphiques, la connaissance des matériaux sont autant de ressources avec lesquelles vous devrez jongler pour concevoir des projets d'architecture pertinents. Cet enseignement interactif prend corps grâce à votre investissement personnel, à la dynamique de groupe dans lequel vous serez intégré·e et à la démarche pédagogique des enseignant·e·s.

LES UNITÉS D'ENSEIGNEMENT THÉORIQUE

Comment réhabiliter un patrimoine sans connaître l'histoire à laquelle il appartient ? Comment réfléchir à une structure d'accueil pour personnes âgées sans connaître les éléments sociologiques et psychologiques de base liés à la question ? Comment opter pour un choix de matériaux pertinent sans en connaître les caractéristiques physiques, énergétiques... ? Comment présenter un projet à un·e interlocuteur·rice concerné·e sans connaître les modes de représentation les plus appropriés à cet échange ?

Les enseignements théoriques sont essentiels pour alimenter votre réflexion sur toutes les questions architecturales auxquelles vous serez confronté·e mais également pour élargir au maximum votre champ de questionnement ! Ils constituent les ressources essentielles au développement des quatre compétences du référentiel facultaire.

LES TRAVAUX PRATIQUES

Outre les projets en atelier, d'autres cours intègrent des dimensions concrètes et pratiques. Ils sont principalement liés aux groupes-matière « Sciences et techniques » et « Communication et construction graphiques ».

Ces enseignements sont donnés en sous-groupes d'étudiant·e·s dans des salles adaptées : atelier de dessin, laboratoire de recherche formelle, apprentissage de logiciels et programmes informatiques spécifiques...



Collage réalisé par Youri Dor,
étudiant, nommé en 2019 au Prix
Cobaty pour son travail de fin
d'études Village de GESVES, dans la
province de Namur.
Programme : crèche, espace
appropriable, espace en location
privative, espace en prêt, espace
privatif, point de vue.

“ Ce qui m’a plu directement dans les études depuis le début, et me plaît toujours, c’est l’atelier de projet que nous avons toutes les semaines. Autour d’une question d’architecture, nous produisons des plans, des maquettes... cela fait appel à nos connaissances mais aussi à notre créativité. Durant ces ateliers, nous sommes réparti·e·s en groupes d’étudiant·e·s et nous avons la possibilité de voyager à travers les différents groupes pour observer les productions des autres. Les échanges sont nombreux entre étudiant·e·s et avec les professeur·e·s. ”



LE VOYAGE PERMET DE DÉCOUVRIR PAR VOUS-MÊME
CE QUE LES MEILLEURS LIVRES D'ARCHITECTURE
NE PEUVENT PAS DIRE.

AUTRES ACTIVITÉS PÉDAGOGIQUES

LES VOYAGES

Dans la formation des architectes, le voyage est une activité pédagogique essentielle, tant les bénéfices en termes d'apprentissage pour l'étudiant·e sont importants. Il est au programme de chaque année de formation et ce, dès le début du cursus.

Le voyage permet de découvrir par vous-même ce que les meilleurs livres d'architecture ne peuvent pas dire et de parcourir, ressentir les bâtiments, les espaces publics, les déplacements... C'est aussi l'occasion de rencontrer des auteur·es de projet ou des usager·ère·s auprès desquels des informations essentielles peuvent être recueillies. Enfin au retour, ce qui a été vu, compris, approprié peut devenir un support efficace à la conception du projet.

Chaque voyage est précédé d'une étape importante de préparation qui consiste à prendre connaissance des éléments constitutifs du déplacement pédagogique : ville, architectures, plans urbains de développement en cours, patrimoine... Selon les années, cette phase de documentation se fait de plus en plus en collaboration avec vous jusqu'à vous laisser l'autonomie dans l'organisation de certaines visites. Ainsi chaque visite sera préalablement analysée, afin de maximaliser le temps d'étude sur place.

Ces dernières années, les destinations - Londres, Berlin, Les Flandres, Vorarlberg, Amsterdam, Marseille, Bordeaux, Madrid, Copenhague, Stockholm... - ont été choisies en fonction de l'intérêt pédagogique qu'elles présentent en rapport avec les projets développés dans les ateliers, avec des focus sur des sujets spécifiques : les espaces publics, le logement collectif, les musées...

LES CYCLES DE CONFÉRENCE

Les conférences sont un moyen unique de partager l'expérience d'architectes reconnu·e·s dans leur domaine d'activité. Ces conférences font partie de cycles thématiques (cycle officiel annuel et conférences ponctuelles) : Architecture & Culture (partenariat entre la Faculté d'Architecture de l'Université de Liège et la Société libre d'Émulation). Elles se déroulent en soirée et s'adressent à l'ensemble des étudiant·e·s. Pour un prix modique, il s'agit d'une bonne occasion d'élargir votre culture et votre connaissance des questions de l'architecture contemporaine. La Faculté a déjà reçu de nombreux·euses invité·e·s : Neutelings Riedijk Architects (NL), RCR Architects, Olot, Barcelone (ES),

Bearth&Deplazes Architekten (CH), Bas Smets, architecte paysagiste (B), Anne Holtrop, Roland Gustavsson, Gijs Van Vaerenbergh...

Quelques grandes thématiques abordées lors de conférences spécifiques : l'héritage urbain d'après-guerre en Europe centrale-orientale, les modèles numériques pour l'architecture & le patrimoine, les bains de la Sauvenière à la Cité Miroir...

La Faculté co-organise aussi avec le magazine A+ Architecture in Belgium un cycle nommé Across, qui donne la parole à de jeunes bureaux d'architectes établis en Wallonie, à Bruxelles ou en Flandre... Un partage d'expérience inspirant !

LES ENSEIGNANT·E·S : À LA FOIS SPÉCIALISTES ET PROFESSIONNEL·LE·S

Nos enseignant·e·s sont diplômé·e·s en Architecture, en Ingénierie architecturale, mathématiques, géomatique, histoire de l'art, droit, philosophie, sociologie... pour vous assurer la formation la plus complète et la plus porteuse pour votre avenir professionnel. Le parcours professionnel de chaque enseignant·e est très varié. Leurs expériences garantissent un enseignement à la fois proche des réalités professionnelles mais aussi soucieux de développer de nouveaux savoirs dans la discipline. Certain·e·s d'entre eux·elles se consacrent entièrement à l'enseignement et à la recherche tandis que d'autres allient enseignement et pratique professionnelle. Une formation en Architecture ne peut se concevoir sans l'apport des un·e·s et des autres. C'est la complémentarité de ces différents profils d'enseignant·e·s qui garantit la complétude du cursus.

DES ENSEIGNANT·E·S-CHERCHEUR·EUSE·S

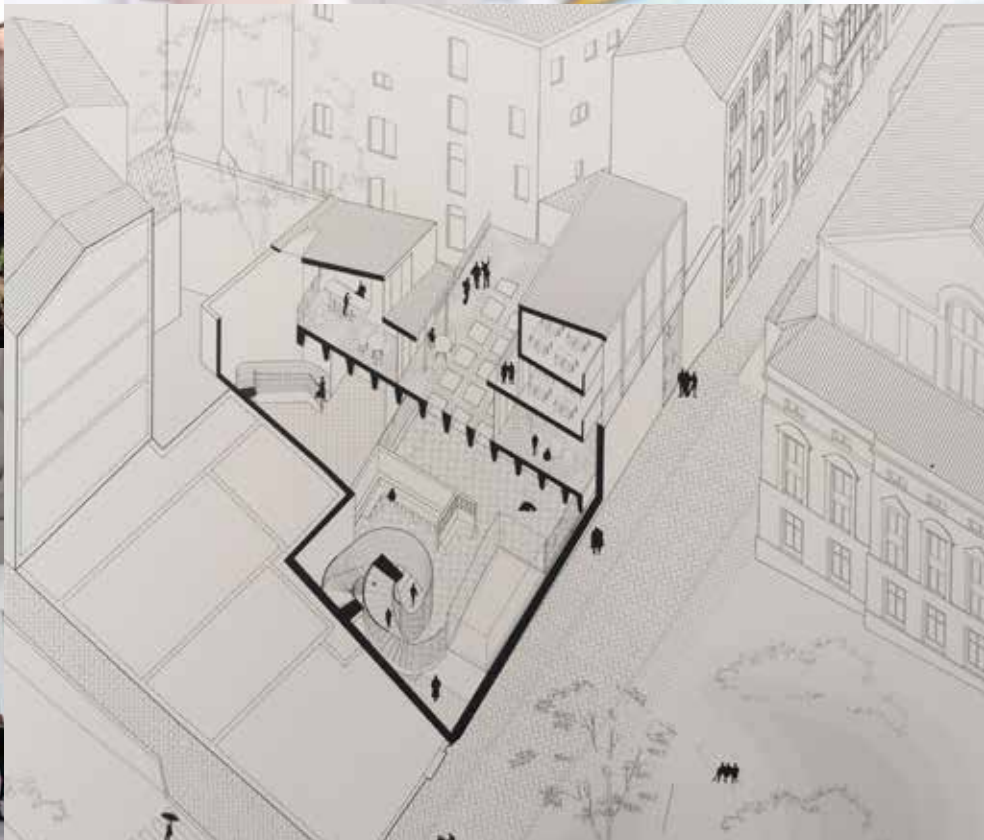
Les premier·ère·s travaillent en réseaux nationaux et internationaux dans leur domaine d'étude et enrichissent le contenu de la formation par leurs travaux de recherches et d'échanges.

DES ENSEIGNANT·E·S PRATICIEN·NE·S DE L'ARCHITECTURE

Les second·e·s travaillent en bureaux ou agences, à leur nom ou dans une structure plus grande et sont confrontés quotidiennement à l'évolution de la maîtrise d'œuvre (= l'acte de bâtir). Leurs activités professionnelles colorent et étoffent leurs enseignements grâce à leurs connaissances sans cesse actualisées de toutes les étapes de la démarche menant à l'acte de bâtir.



L'EXPÉRIENCE DES ENSEIGNANT·E·S GARANTIT UN ENSEIGNEMENT
À LA FOIS PROCHE DES RÉALITÉS PROFESSIONNELLES
MAIS AUSSI SOUCIEUX DE DÉVELOPPER DE NOUVEAUX SAVOIRS
DANS LA DISCIPLINE.



LE BACHELIER

S'INITIER À LA CONCEPTION DE L'ESPACE ET À LA TRADUCTION SPATIALE D'IDÉES
EN MOBILISANT, DÉVELOPPANT ET CROISANT PROGRESSIVEMENT
LES SAVOIRS ET CONNAISSANCES FONDAMENTALES.
ACQUÉRIR UNE SOLIDE MÉTHODOLOGIE D'ÉLABORATION DU PROJET D'ARCHITECTURE
EN ABORDANT DES QUESTIONS DE PLUS EN PLUS COMPLEXES.



NOUVEAU PROGRAMME 2021-2022

Le programme du bachelier en architecture a été fortement réformé.

POINTS FORTS DE LA FORMATION

- quatre axes de réflexion transversaux au cœur du programme : la soutenabilité, la société, l'art et le numérique ;
- 24 cours théoriques de 5 crédits (40 heures par année) ;
- 6 ateliers d'architecture de 10 crédits, soit un tiers de la formation ;
- un quadrimestre propédeutique en 1^{re} année (bloc 1) : des cours de base vous permettent, durant les premiers mois, de vous préparer aux cours plus avancés de la suite du programme ;
- un équilibre de travail : quatre demi-journées par semaine sont laissées libres afin de permettre à l'étudiant·e d'organiser son travail personnel.
- une ouverture vers l'international : la possibilité de partir en séjours Erasmus est offerte dès la fin du bachelier

VOUS

- Disposez de bonnes connaissances des matières générales de l'enseignement secondaire, maîtrisez la langue française et avez idéalement suivi 4h de mathématiques ainsi que les cours de base en physique et en chimie.
- Témoignez d'une curiosité intellectuelle pour l'aménagement de l'espace et d'un sens de la créativité.
- Souhaitez exercer une profession dans laquelle le sens de l'engagement, le questionnement, l'empathie et l'éthique sont des valeurs fondamentales.

Il n'est pas nécessaire de savoir dessiner pour se lancer dans les études d'architecture. Grâce aux cours de *Communication et construction graphiques* prévus au programme, vous développez petit à petit toutes les compétences utiles en dessin.

QUATRE AXES DE RÉFLEXION TRANSVERSAUX

Tout comme dans le nouveau programme de master, quatre axes de réflexion transversaux, actuels et indispensables à la formation d'un·e futur·e architecte, sont présents de différentes façons dans chacun des cours et ateliers.

SOUTENABILITÉ

- › Développement durable
- › Territoire
- › Ville durable
- › Réchauffement climatique
- › Empreinte environnementale
- › ...

NUMÉRIQUE

- › Nouvelles technologies
- › Conception Assistée par Ordinateur
- › Gestion des données
- › Intelligence artificielle
- › ...

ART

- › Dimension créative
- › Valorisation de l'art
- › Dimension esthétique
- › Connaissance et culture artistique

SOCIÉTÉ

- › Population
- › Niveaux de vie
- › Habitat
- › Fracture sociale
- › ...

UN PROGRAMME MULTIDISCIPLINAIRE

Le programme est composé de :

- 24 cours de 5 crédits de cours théoriques et travaux pratiques.
- 6 ateliers d'architecture de 10 crédits ; le projet représente ainsi un tiers de la formation (60 crédits sur les 180 crédits du bachelier).
- 1 stage en milieu professionnel de 5 crédits.

ANNÉES		ATELIERS 60 CRÉDITS	COURS THÉORIQUES 120 CRÉDITS			
Bloc 1	Q1	PROPÉDEUTIQUE Découvertes et premières manipulation de l'espace	HABITER : ORIGINES ET ENJEUX CONTEMPORAINS	COMMUNICATION ET CONSTRUCTION GRAPHIQUES Principes de base	MATHÉMATIQUES ET PHYSIQUE POUR L'ARCHITECTURE	TECHNOLOGIE DU BÂTI 1 Principes de base
	Q2	MISE EN CONTEXTE	CULTURE ARCHITECTURALE 1 Histoire et théorie de l'architecture 19 ^e siècle - 1940	COMMUNICATION ET CONSTRUCTION GRAPHIQUES Principes avancés	TERRITOIRE 1 Environnement, enjeux contemporains	TECHNOLOGIE DU BÂTI 2 Structure et enveloppe (1)
Bloc 2	Q3	COMPOSITION Un logement urbain	PHILOSOPHIE ET ESTHÉTIQUE DE L'ARCHITECTURE	COMMUNICATION ET CONSTRUCTION GRAPHIQUES Image et numérique	TECHNOLOGIE DU BÂTI 4 Structure et enveloppe (2)	TECHNOLOGIE DU BÂTI 3 Conforts hygrothermique, respiratoire, visuel et acoustique
	Q4	CONTEXTUALISATION Une fonction partagée	CULTURE ARCHITECTURALE 2 Histoire de la construction antiquité - 19 ^e siècle	TERRITOIRE 2 Analyse territoriale	RELEVÉ : DU BÂTI À L'ENVIRONNEMENT	STAGE DE RENCONTRE AVEC LES MILIEUX PROFESSIONNELS (RMP)
Bloc 3	Q5	PROJET DE TERRITOIRE L'espace ouvert	SOCIOLOGIE DE L'ESPACE ET SOCIOLOGIE URBAINE	TERRITOIRE 3 Théorie et projet de l'espace urbain	NUMÉRIQUE POUR L'ARCHITECTURE	TECHNOLOGIE DU BÂTI 5 Structure et réseaux
	Q6	SYNTHÈSE Du territoire au détail	EXERCICE DE SYNTHÈSE			
			CULTURE ARCHITECTURALE 3 Histoire et théorie de l'architecture 1940 à aujourd'hui	EXISTANT Principes d'intervention	COMMUNICATION ET CONSTRUCTION GRAPHIQUES Synthèse graphique - questions avancées	TECHNOLOGIE DU BÂTI 6 Parachèvements et enjeux sociotechniques

Q = Quadrimestre Bloc 1 = Q1 + Q2 = 1^{re} année Bloc 2 = Q3 + Q4 = 2^e année Bloc 3 = Q5 + Q6 = 3^e année

UN ÉQUILIBRE DE TRAVAIL

Le programme de bachelier est constitué de trois années : bloc 1, bloc 2, bloc 3. Chaque bloc compte 60 crédits et est composé de deux quadrimestres de cours/ateliers. Chaque quadrimestre représente 30 crédits.

Un crédit = 30h de travail pour l'étudiant·e. Les activités qui constituent ce travail sont très variées :

- heures de cours en présentiel pour les cours théoriques,
- heures de cours présentiel en atelier,
- visites de sites, de chantiers,
- élaboration de synthèses, de résumés,
- étude pour les examens,
- travail personnel sur les projets, réalisation de maquettes,
- défense des projets en jury,
- passage des examens.

Chaque cours théorique représente 5 crédits, soit 150h de travail (5x30h) réparties comme suit :

- 40 heures en présentiel, soit une demi-journée par semaine pour chacun de vos quatre cours,
- 110 heures de travail personnel.

Quatre cours théoriques sont organisés par quadrimestre, donc cela représente 4x150 heures de travail pour l'étudiant·e, soit 600 heures.

Chaque atelier représente 10 crédits, soit 300 heures de travail (10x30h) réparties comme suit :

- 80h en présentiel, soit une journée par semaine,
- 220h de travail personnel chez soi ou dans les espaces de travail de la Faculté.

SEMAINE TYPE²

Votre semaine est constituée de :

- 1 journée d'atelier
- 4 demi-journées de cours théoriques
- 4 demi-journées de travail personnel

SOUTIEN : LE PREMIER QUADRIMESTRE PROPÉDEUTIQUE, UNE IMPULSION VERS LA SUITE DU CURSUS EN ARCHITECTURE

Durant les premiers mois de votre formation, vous allez acquérir les bases relatives aux matières théoriques du programme. Vous entrez ainsi de manière progressive dans la formation pour vous permettre d'avoir, à la fin du premier quadrimestre, en janvier, une représentation claire de votre parcours futur.

VOS PREMIERS COURS

1. Habiter, origines et enjeux contemporains

La question d'habiter est envisagée au regard de différentes disciplines : l'éthologie (qu'est-ce qu'une conduite territoriale), l'archéologie (qu'est-ce qu'une ville), l'anthropologie (qu'est-ce qu'une maison), la sociotechnique (qu'est-ce que le confort), la sociologie de l'espace (culture, usages, temps) et des enjeux contemporains (NTIC, réseaux, environnement...).

2. Communication et construction graphiques - Principes de base

Place au dessin ! Vous apprendrez à observer (identifier un point de fuite, manipuler des volumes), à représenter par le dessin d'architecture et les conventions qui l'accompagnent, à mettre en valeur vos productions et à les communiquer.

3. Mathématiques et physique pour l'architecture

Après un rappel des notions de base du secondaire, le cours traite de trigonométrie, d'étude et représentation graphique de fonction, de statistique, de physique des matériaux.

4. Technologie du bâti 1 - Principes de base

Le cours envisage comment le climat, le relief, l'orientation influencent un projet d'architecture ; il définit l'enveloppe construite, les différents types de structures... En matière de confort, il envisage le lien entre bâtiment, utilisateur et énergie, les questions de ventilation, de bilan thermique du bâtiment.

5. Projet d'architecture

Vous êtes initié·e au projet d'architecture de manière progressive. Il s'agit d'une approche entièrement nouvelle pour vous. Vous apprenez à découvrir, lire, mesurer et manipuler l'espace. Plusieurs courts exercices vous sont proposés. Ils sont conçus en lien étroit avec les cours théoriques de base du premier quadrimestre ; ils vous donnent une idée de ce qui vous sera demandé par la suite. Le quadrimestre se clôture par un exercice de deux semaines.

² Pour avoir un aperçu de l'horaire, consultez le site www.programmes.uliege.be/architecture

LES ATELIERS EN BACHELIER : LE STAGE PARCOURS

Le projet est le lieu de réflexion aboutissant à une création architecturale (via plans, maquettes...) autour d'une question posée.

- **En 1^{re} année (bloc 1)**, vous vous initiez à la découverte de l'architecture. Vous apprenez à l'appréhender, à la comprendre, à lire son langage à travers plusieurs exercices. Votre premier atelier intitulé *Découvrir, lire, mesurer et manipuler l'espace* vous initie aux méthodes et outils utilisés dans les études en Architecture, puis au second quadrimestre, une *Mise en situation* vous invite à réaliser une première expérience de projet, avec un programme sur un site a priori réel.
- **En 2^e année (bloc 2)**, la notion d'habitat est centrale. Les ateliers *Habiter, mise en situation : concevoir un module d'habitat* et *Habiter, mise en situation : un lieu partagé*.
- **En 3^e année (bloc 3)**, vous effectuez un « zoom arrière » par rapport aux quadrimestres précédents. Vous abordez une réflexion liée à des espaces plus vastes, tels que la ville et le territoire, dans les ateliers *Projet de territoire, l'espace ouvert* et *Cohabiter, à travers les échelles, du territoire au détail*.

En bachelier, vous devez effectuer un stage d'observation sur un chantier de construction d'immeuble.

Un stage de rencontre avec les milieux professionnels figure au programme du 2^e bloc de bachelier. Il comporte :

- de l'observation sur chantiers, qui intègre la mobilisation de contenus d'autres cours,
- la participation aux Journées des METiers de l'Architecture. Ces journées visent la construction identitaire professionnelle des étudiant·e·s du cycle de bachelier au travers d'échanges, de témoignages, d'informations illustrant la diversité des débouchés professionnels s'ouvrant au titulaire d'un diplôme en architecture.

Plus d'infos sur www.archi.uliege.be/bachelier



OUVERTURE À L'INTERNATIONAL

Le nouveau programme de bachelier vous offre la possibilité de partir en séjour Erasmus dès la fin de votre bachelier. Avant l'entrée en master, votre niveau d'anglais doit correspondre au minimum au niveau B1 du cadre européen de référence pour les langues. Vous ne possédez pas ce niveau ? De multiples possibilités existent à l'ULiège pour vous former en langues. Il vous est aussi possible de choisir un cours d'anglais en master (ces 5 crédits remplaceront 5 crédits de cours à option).

VOUS FORMER À DIFFÉRENTES ÉCHELLES DE DÉFINITION ET DE REPRÉSENTATION GRÂCE AUX OUTILS DE L'ARCHITECTE

Les croquis en 2D ou 3D, esquisses, schémas visent à exprimer une intention, une première idée, une atmosphère... Par exemple : l'importance du plein et du vide ou des volumétries. Grâce aux cours de *Communication et construction graphiques* prévus au programme dès le premier bloc de bachelier, vous développez petit à petit toutes les compétences utiles en dessin.

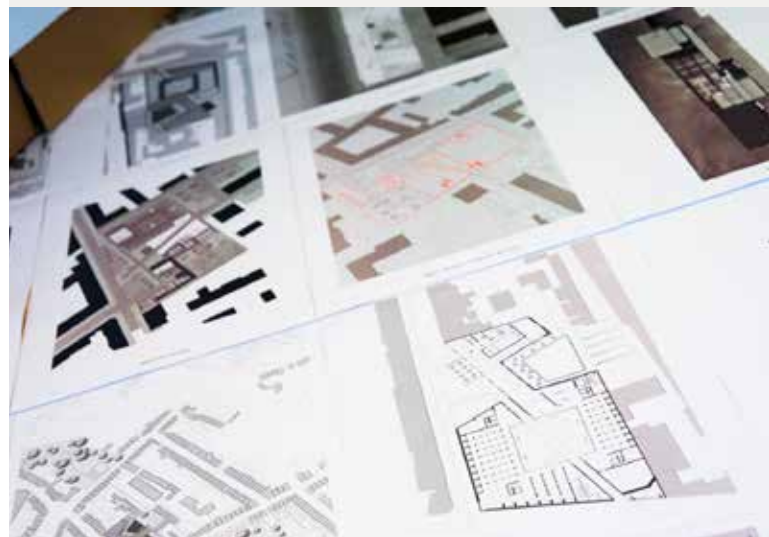
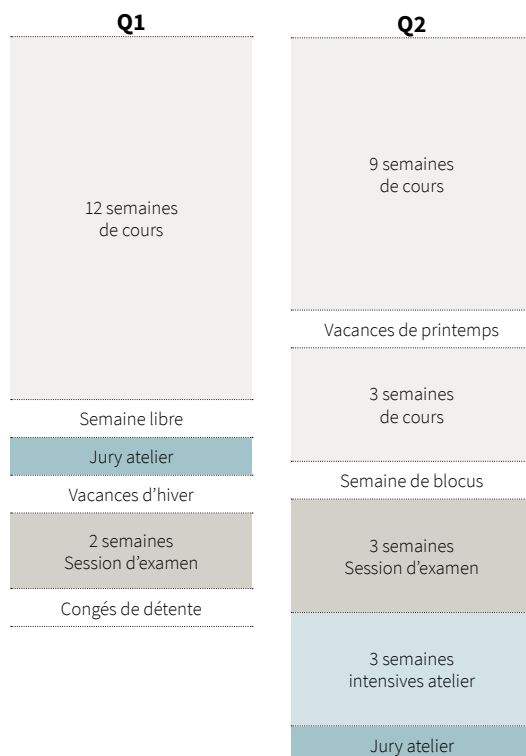
Les plans, outils phares des futur·e·s architectes, permettent de représenter le (futur) bâtiment (et éventuellement son contexte) du dessus ou du dessous, de l'intérieur (coupes) comme de l'extérieur (élévations – vue de face). Vous touchez d'abord à l'authenticité et la sensibilité du dessin à la main (crayons, marqueurs, aquarelles...) nécessaire avant de manipuler les outils informatiques dans la suite du parcours d'études grâce aux cours de *Conception Assistée par Ordinateur* dès le deuxième bloc.

La maquette est un incontournable des ateliers d'architecture ! Grâce à ses trois dimensions, elle est un véritable outil de recherche et permet d'exprimer des volumétries et des atmosphères qui sont difficilement transmissibles à travers des plans 2D.

La planche de présentation contient les éléments que vous jugez nécessaires à la compréhension de votre projet. Vous la partagez sur papier et/ou en ligne avec les autres étudiant·e·s et vos enseignant·e·s notamment lors des jurys.

La réalisation concrète peut constituer un objectif en soi dans certains cas. Ainsi, certains ateliers de master donnent l'occasion d'expérimenter, d'aller jusqu'à la matérialisation de vos projets.

CALENDRIER DE L'ANNÉE EN BACHELIER



LE MASTER

DÉVELOPPER VOTRE PROPRE CONCEPTION DE L'ARCHITECTURE,
RÉPONDRE À DES PROBLÈMES COMPLEXES
ET VOUS PRÉPARER À VOTRE FUTUR MÉTIER.



QUATRE AXES DE RÉFLEXION TRANSVERSAUX

Le deuxième cycle est une filière unique à finalité spécialisée en Art de Bâtir et Urbanisme.

Le programme, multidisciplinaire, est constitué de différents types de matières :

- cours de sciences et techniques
- cours de sciences humaines
- cours de communication et construction graphiques
- projet d'architecture
- stage
- travail de fin d'études

Tous les cours représentent chacun 5 crédits. Les ateliers de projets peuvent en comptabiliser 10/15 ou 20.

Quatre axes de réflexion transversaux, actuels et indispensables à la formation d'un·e futur·e architecte, sont présents de différentes façons dans chaque cours/atelier/workshop.

SOUTENABILITÉ

- › Développement durable
- › Territoire
- › Ville durable
- › Réchauffement climatique
- › Empreinte environnementale
- › ...

NUMÉRIQUE

- › Nouvelles technologies
- › Conception Assistée par Ordinateur
- › Gestion des données
- › Intelligence artificielle
- › ...

ART

- › Dimension créative
- › Valorisation de l'art
- › Dimension esthétique
- › Connaissance et culture artistique

SOCIÉTÉ

- › Population
- › Niveaux de vie
- › Habitat
- › Fracture sociale
- › ...

PROGRAMME DU MASTER

Q1	Atelier expérientiel	Cours à choix	Stage de détermination professionnelle	Méthodologie de la recherche en architecture	Sciences et techniques 1
Q2	Projet d'architecture (lié au Q4)		Urbanisme	État d'avancement du travail de fin d'études	Sciences et techniques 2 Approche performancielle des constructions neuves
Q3	Workshop	Droit de la construction et déontologie	Cours à choix	Gestion	Communication et construction graphiques Sciences et techniques 3 Approche performancielle des constructions...
Q4	Projet d'architecture (lié au Q2)			TFE	

UN STAGE DE 10 CRÉDITS

Le stage est organisé en début de master et constitué d'un dispositif en trois parties :

- **Un stage au sein de milieux de travail variés représentatifs de la diversité des métiers** : ce dispositif est supervisé par un suivi à distance et une visite sur le lieu de stage par un·e des encadrant·es. Le stage peut se faire en Belgique ou à l'étranger.
- **Une partie analytique des tâches, du travail, des emplois rencontrés est encadrée**. Les outils d'analyse sont fournis dans le cadre des recherches de l'observatoire des métiers.
- **Une partie réflexive permet à chacun·e de construire son projet professionnel**. Des ateliers d'écriture sont proposés pour fournir les ressources utiles.

DE NOMBREUSES POSSIBILITÉS DE PARTIR À L'ÉTRANGER

L'organisation des ateliers par quadrimestre permet aux étudiant·es de partir en mobilité Erasmus chez l'un·e de nos partenaires pour une période allant de quelques mois à une année entière.

DES PROJETS ENCORE PLUS PRÉSENTS, UNE PROGRESSION DANS LES ATELIERS

L'atelier de projet en architecture est présent à chacun des quatre quadrimestres du master, sous une forme différente :



À l'ULiège, trois grandes thématiques d'ateliers sont donc proposées :

- Territoire, espace, lieux : habiter le territoire ;
- Habitat : habiter la ville demain ; observer, comprendre, proposer ;
- Réécritures : repenser et redessiner l'héritage du passé.

L'étudiant·e peut panacher son parcours au travers de ces thématiques ou opter tout au long du master pour des ateliers d'une même thématique. À noter que seuls les 2^e et 4^e quadrimestres doivent impérativement être choisis dans la même thématique.

PREMIER QUADRIMESTRE : UN ATELIER EXPÉRIENTIEL

Le master débute par un atelier expérientiel qui donne à l'étudiant·e l'occasion d'expérimenter, d'aller jusqu'à la matérialisation de ses projets.

L'expérimentation peut être de différentes natures : chantier, réemploi, mobilier, prototypes, virtuel, 3D...

Plusieurs ateliers expérientiels sont proposés.

Le choix de l'atelier expérientiel ne conditionne pas la suite du master.

DEUXIÈME ET DERNIER QUADRIMESTRES : DEUX ATELIERS COMPLÉMENTAIRES

OBJECTIF DE L'ATELIER DE PROJET

Produire dans chaque atelier un projet d'architecture documenté et contextualisé, abordant conjointement les échelles du territoire et de l'architecture jusqu'au 1/50 et 1/20 au moins. L'étudiant·e construit :

- une programmation
- envisage la matérialité
- et les modes constructifs plus précis

L'étudiant·e se penche sur une approche technique globale participant au résultat de la production architecturale.

Choix possibles

En fin de premier quadrimestre, les étudiant·e·s effectuent leurs choix d'ateliers pour les Q2 et Q4 (inscrits dans une même thématique) parmi l'une des 3 thématiques d'atelier.

Prérequis

La matière et les activités d'apprentissage proposées au 2^e quadrimestre et au 4^e quadrimestre sont différentes, mais la participation à l'atelier du 2^e quadrimestre constitue un prérequis à l'atelier du 4^e quadrimestre.

TROISIÈME QUADRIMESTRE : UN WORKSHOP

Un workshop est un atelier organisé de manière intensive. Durant 4 semaines, les étudiant·e·s se penchent sur un projet encadré par des enseignant·e·s pour progresser au quotidien.



UN TRAVAIL DE FIN D'ÉTUDES : RECHERCHE OU PROJET

Le TFE représente 10 crédits et peut prendre l'une des deux formes suivantes :

TFE RECHERCHE

Un TFE de type recherche désigne une production textuelle sur une problématique ou un thème donné, qui démontre la capacité d'analyse critique de l'étudiant·e et son aptitude à contribuer au développement de la connaissance en architecture.

TFE PROJET

Le TFE projet comprend deux types de productions inter reliées : une production de type projet et un texte réflexif.

Le volet projet du TFE consiste en l'élaboration et la représentation d'un projet liée au champ de l'architecture et plus largement aux disciplines du projet - paysage, urbanisme, design, etc.

Le volet réflexif consiste notamment à :

- transformer une question formulée en termes architecturaux en une question de recherche ;
- expliciter son processus de conception ;
- mettre en contexte son projet, le situer par rapport aux pratiques et enjeux actuels en architecture ;
- mettre en relation son projet avec des questions soulevées dans d'autres disciplines ;
- générer un savoir partageable à une communauté de recherche.

Le TFE projet valorise les liens entre théorie et pratique et adopte une méthode « théorisation enracinée ». Cela signifie que le projet sert de support à l'investigation théorique ; il est le terrain où sont mis à l'épreuve, « situés », les territoires théoriques développés. Le projet génère et dynamise l'activité de recherche, qui en retour de façon dialogique et récursive, dynamise le projet. Engagé·e dans sa pratique, l'étudiant·e se livre à un travail réflexif « en action » et interprétatif « hors action » afin d'expliciter des connaissances soient tacites et implicites inscrites dans le faire.

Bien que la pratique du projet dans des milieux professionnels puisse se réclamer d'une démarche semblable, le TFE projet s'en distingue par le fait qu'elle s'exerce en milieu universitaire. Cela signifie que les questions d'allure opérationnelle notamment doivent être transformées en problématique, couplées à une réflexion méthodologique, et la construction d'un cadre théorique.

Les deux types de TFE doivent montrer la capacité réflexive et critique de l'étudiant·e et son aptitude à contribuer au développement disciplinaire.

ET APRÈS ?

Vous pouvez poursuivre par

UN DOCTORAT

Il existe une Ecole doctorale thématique architecture, urbanisme, ingénierie architecturale et urbaine.

La formation doctorale permet aux doctorant·e·s de se spécialiser dans leur discipline, de conduire à bien leurs travaux de recherche et de développer leur employabilité future.

Le programme de cette formation est individualisé et est établi en accord avec la section architecture du collège doctoral.

UN AUTRE MASTER À L'ULIEGE

Certains masters ULiège vous sont accessibles aisément et vous permettent de développer des compétences complémentaires. C'est le cas, par exemple, du master en Géographie à finalité spécialisée en Urbanisme et développement territorial proposé en collaboration avec la Faculté des Sciences et la Faculté des Sciences Appliquées.

UN MASTER DE SPÉCIALISATION

Un master de spécialisation dans un domaine lié à l'architecture vous est également accessible : le master de spécialisation en Conservation-Restauration du patrimoine culturel immobilier.

L'AGRÉGATION DE L'ENSEIGNEMENT SECONDAIRE SUPÉRIEUR

Elle donne accès à tous les enseignements liés au secteur de la construction tels que les cours techniques d'architecture, de construction, de climatisation ou encore de décoration.

UN CERTIFICAT D'UNIVERSITÉ

La Faculté organise aussi un certificat autour du Building Information Modeling (BIM).



MOBILITÉ INTERNATIONALE

ÉLARGIR VOS HORIZONS,
PARTIR À LA DÉCOUVERTE D'AUTRES CULTURES
RENCONTRER DES ÉTUDIANT·E·S DE PAYS DIFFÉRENTS.



La Faculté d'Architecture vous encourage vivement à effectuer un séjour à l'étranger. Différents programmes d'échange vous donnent l'opportunité de partir en master dans une autre université. Près de 60 destinations vous sont accessibles !

Parmi celles-ci Madrid, Paris, Riga, Rome, Stuttgart, Vienne, Kyoto, Québec...

Le stage prévu durant les études peut également être réalisé dans une entreprise ou institution étrangère, éventuellement dans un pays en développement.





RÉUSSIR

AVANT, PENDANT ET APRÈS VOS ÉTUDES, L'ULIÈGE VOUS ACCOMPAGNE

À L'UNIVERSITÉ DE LIÈGE,
DES CENTAINES DE PERSONNES S'OCCUPENT AU QUOTIDIEN DE L'ENCADREMENT DES ÉTUDIANT·E·S.
QUELLE QUE SOIT VOTRE SITUATION VOUS SEREZ AIDÉ·E !

AVANT DE NOUS REJOINDRE

S'INFORMER, CHOISIR, SE PRÉPARER

Tout au long de l'année, l'ULiège propose des activités pour les futur·e·s étudiant·e·s. N'hésitez pas à y participer !

www.uliege.be/futur-etudiant

COURS PRÉPARATOIRES

Proposés en fonction de la filière d'études envisagée, les cours préparatoires prennent la forme de « cours », de discussions, d'exercices et de mises en situation divers·e·s et varié·e·s... en ligne ou en présentiel, selon les cas.

Participer aux cours préparatoires, c'est vous préparer à la transition entre l'enseignement secondaire et l'Université pour pouvoir vous y adapter plus facilement dès la rentrée. C'est vous donner les moyens de viser la réussite de votre cursus à l'ULiège... en partant sur des bases solides et ce, tant au niveau des matières que des méthodes de travail.

Plus concrètement, les cours préparatoires « méthodes de travail » de l'ULiège, c'est l'occasion de :

- prendre vos marques, avant l'heure, dans ce nouveau contexte d'enseignement et d'apprentissage qu'est l'Université ;
- recevoir une série de conseils sur la prise de notes, la mémorisation d'une grande quantité de matière, la construction d'outils de travail personnels, la gestion du temps, la préparation aux examens... ;
- prendre conscience de vos atouts et de vos difficultés afin d'agir/réagir au mieux dès le début de l'année, en adaptant votre travail aux exigences universitaires.

Les cours préparatoires traitant de « contenus-matières » permettent quant à eux de :

- réactiver vos connaissances et consolider vos acquis dans différentes matières, selon la filière choisie, en les associant aux contenus qui seront abordés ou mobilisés en bloc 1 de bachelier ;
- identifier vos éventuelles difficultés en langues et travailler pour les surmonter, vous sensibiliser aux exigences linguistiques de l'Université, y compris en français... car bien maîtriser la langue française est un atout indéniable pour la réussite de vos études !

L'ULiège propose aussi certaines préparations spécifiques pendant l'année ainsi que des MOOCs (cours en ligne gratuits) qui peuvent vous aider à diversifier votre bagage et à vivre en douceur la transition vers l'université !

www.cours-preparatoires.uliege.be

PENDANT TOUT VOTRE CURSUS AIDES À LA RÉUSSITE

UNE ANNÉE À L'UNIVERSITÉ

L'année académique se divise en 3 quadrimestres qui couvrent chacun environ 4 mois. Les activités d'apprentissage se répartissent sur les 2 premiers quadrimestres à l'exception de certaines évaluations ou activités d'intégration professionnelle.

VOTRE PROGRAMME ANNUEL

Dans l'enseignement supérieur, la notion d'« année d'études » n'existe plus. La logique est celle de l'accumulation de crédits et de la personnalisation du parcours étudiant.

Le programme des cours reste toutefois présenté en année académique ou bloc de 60 crédits. Il s'agit du programme que vos enseignant·e·s ont estimé être la vision optimale du cursus.

- **En bloc 1 du cycle de bachelier** → les 60 crédits sont fixés pour tou·te·s les étudiant·e·s.
- **Durant les autres années** → vous pourrez individualiser votre cursus et établir votre programme annuel en respectant certaines balises : 60 crédits par an (sauf exceptions), respect de prérequis et corequis, accord du jury, etc.

L'ÉVALUATION

Toutes les unités d'enseignement sont évaluées à la fin du quadrimestre au cours duquel elles sont organisées. Si le cours se donne toute l'année, une épreuve partielle sera organisée à la fin du 1^{er} quadrimestre.

Le seuil de réussite est fixé à 10/20. Le jury délibère en janvier (1^{er} bloc du 1^{er} cycle et éventuellement fin de cycle), en juin (1^{re} session) et en septembre (2^e session). Il crédite automatiquement les notes égales ou supérieures à 10/20. Il reste souverain dans tous les autres cas.

Des règles spécifiques s'appliquent au 1^{er} bloc de bachelier au terme duquel 45 crédits minimum doivent être acquis pour pouvoir poursuivre dans le cycle.

À l'ULiège, des centaines de personnes s'occupent de l'encadrement des étudiant·e·s ! Quelle que soit votre situation, vous trouverez toujours un interlocuteur pour vous aider à surmonter vos difficultés, en présentiel ou à distance.

EN FACULTÉ

Professeur·e·s, assistant·e·s, assistant·e·s et coordinateur·trice·s pédagogiques, conseiller·e·s académiques, élèves moniteurs et monitrices, étudiant·e·s « parrains et marraines »... sont à votre disposition, chacun·e selon sa spécificité, pour vous soutenir par rapport à l'apprentissage des matières (enseignements, remédiations, révisions, simulations d'examens...) et à la constitution de votre programme.

DES ÉQUIPES SPÉCIALISÉES POUR VOUS AIDER À RÉUSSIR

Organiser votre temps, adapter votre méthode de travail, vous préparer aux examens, gérer votre stress ou des difficultés personnelles, affiner votre projet d'études... sont autant de thématiques, parmi de nombreuses autres, traitées par les services d'aide à la réussite de l'ULiège dans le cadre de séminaires, d'activités collectives, d'entretiens personnalisés... proposé·e·s tout au long de votre parcours.

UNE QUALITÉ DE VIE PRÉSERVÉE

Une vie étudiante équilibrée et saine contribue à l'épanouissement intellectuel. Aussi l'ULiège a-t-elle développé diverses initiatives afin de vous permettre de vivre sereinement votre quotidien d'étudiant·e : actions de sensibilisation sur des thématiques « santé », ateliers, séminaires et conférences pour le bien-être, défis santé via une plateforme en ligne, sites web, statuts d'étudiant·e « sportif·ve » / « artiste » / « entrepreneur·e » / en situation de handicap... soutien psychologique ponctuel, accompagnement dans les démarches liées à un recours ou à une plainte, etc.



Et dans le contexte de pandémie ?

Afin d'aider au mieux les étudiant·e·s tout au long de la crise sanitaire, de nombreux nouveaux dispositifs ont été développés : soutien psychologique individuel ou collectif, soutien pédagogique avec renforcement du système de parrainage pour les étudiants de bloc 1, nouvelles aides sociales, financières et actions solidaires, ligne téléphonique d'écoute, campagne « Gardons le contact » pour maintenir le lien actif entre étudiant·e·s et enseignant·e·s... En résumé, quel que soit le contexte et même s'il est incertain, tout est mis en place à l'ULiège pour venir en aide à celles et ceux qui en ont besoin.

UN SOUTIEN LOGISTIQUE

Lors de votre inscription, vous recevez un identifiant et un mot de passe personnels vous permettant l'accès à l'ensemble des ressources informatiques mises à votre disposition par l'Université : réseau Wi-Fi (plus de 1 500 bornes couvrant l'ensemble des campus), postes de travail (plus de 1 000 ordinateurs répartis dans diverses salles de travail et bibliothèques), une adresse de courrier électronique, un accès à Microsoft Office 365 et surtout le portail myULiège. Celui-ci vous permet de réaliser toutes les démarches administratives en ligne (inscription, choix de cours, consultation de vos résultats, prises de rendez-vous, attestations,...), de consulter des ressources (cours à distance, podcasts de cours, supports

de cours...), de recevoir des informations en provenance de vos enseignant·e·s, votre Faculté et l'Université... Le portail myULiège est l'outil d'e-administration le plus abouti du paysage universitaire belge. Par ailleurs, l'ULiège possède une des bibliothèques les plus importantes d'Europe.

APRÈS VOTRE DIPLÔME

L'aventure universitaire ne s'arrête pas une fois votre diplôme en poche. L'ULiège continue de vous accompagner tout au long de votre vie. Aides à la recherche d'emploi, nombreux avantages en tant qu'ancien·ne, formations professionnelles, « ULiège Career Center » une plateforme pour affiner son projet professionnel, préparer ses entretiens et trouver le stage ou l'emploi idéal... vous permettront de vous épanouir pleinement sur le marché du travail.

www.uliege.be/reussir



VIE ÉTUDIANTE

L'ULIÈGE : UNE EXPÉRIENCE À VIVRE AU QUOTIDIEN

REJOINDRE UNE COMMUNAUTÉ ANIMÉE D'UNE VIE CULTURELLE, SPORTIVE ET ASSOCIATIVE INTENSE,
S'OUVRIR À D'AUTRES UNIVERS, FAIRE DES RENCONTRES, DES DÉCOUVERTES ET DES EXPÉRIENCES.

SPORT, CULTURE, ENGAGEMENT ET LOISIRS

Suivre des études à l'ULiège, c'est vous former, bien sûr. C'est aussi vous donner l'occasion d'être curieux·euse, sensible aux formes de création, à l'affût critique des évolutions de la société, ouvert·e au débat, aux autres et de vous soucier de votre bien-être.

À travers les offres et activités culturelles de l'ULiège vous étant réservées (musées, ciné-clubs, conférences, spectacles, programmes de découverte artistique...), les 62 sports au choix proposés par le club sportif universitaire, l'engagement dans les associations étudiantes... votre formation sera aussi l'occasion de déployer vos talents !

Par ailleurs, à Liège, ville chaleureuse et cosmopolite, la vie étudiante est idéale.

Remplissez vos agendas... Salles de concerts, musées, cinémas sont à deux pas et vous proposent des tarifs avantageux.

Flânez... Idéalement située, Liège vous offre de nombreuses possibilités de promenades et d'escapades : dans son centre-ville piétonnier, dans la campagne environnante ou encore hors frontières à Aix-la-Chapelle ou Maastricht, villes historiques vibrantes toutes proches.

Dégustez... Goûtez aux plaisirs gastronomiques de cette ville épicurienne où il fait bon vivre.

www.campus.uliege.be



VOUS LOGER ET VOUS NOURRIR

Trouver un logement étudiant proche de vos lieux de cours est très aisé.

L'ULiège possède une résidence universitaire sur son campus du Sart Tilman. Toutefois, les bâtiments de la Faculté d'Architecture étant situés au centre-ville, les étudiant-e-s optent en général pour un logement chez un-e propriétaire privé-e, à Liège. Environ 7 000 logements étudiants sont proposés dans l'ensemble des quartiers de la ville et aux alentours des campus (chambres, studios, appartements, maisons). Les offres sont nombreuses et les prix moyens restent abordables par rapport à d'autres grandes villes universitaires. Le service logement propose une base de données et se tient à votre disposition pour vous aider, vous conseiller et apporter toute information utile à vos recherches.

www.campus.uliege.be/logement

En ville, vous découvrirez de nombreuses possibilités de vous restaurer à des prix abordables et quantités d'endroits agréables où passer un moment convivial entre étudiant-e-s.

La cafétéria du site Fonck : manger éthique, local et bon marché

Le site Fonck, bénéficie d'une cafétéria partagée avec l'Ecole Supérieure des Arts voisine. Labellisée « Cantine durable », elle propose à des prix avantageux des plats et des produits le plus souvent possible issus du circuit court, de producteurs et productrices locaux et/ou de l'agriculture biologique – le tout dans un esprit fait maison !

LIEUX DES COURS ET ACCÈS

La Faculté d'Architecture se situe au centre de la ville de Liège.

Les ateliers, cours pratiques et certains cours théoriques sont organisés sur le site Fonck, Boulevard de la Constitution, 41, ou à proximité immédiate de celui-ci.

C'est aussi à cette adresse que vous trouverez l'accueil de la Faculté, les services administratifs, des espaces de travail, la bibliothèque d'Architecture et une cafétéria.

En bachelier, une grande partie des cours théoriques sont également donnés au centre-ville dans les Amphithéâtres de l'Opéra, Place de la République française (juste à côté de l'Opéra Royal de Wallonie).

Ces lieux d'enseignement sont tous rapidement accessibles à pied, à vélo ou en bus. L'horaire hebdomadaire des cours est établi de telle sorte que vous disposiez du temps nécessaire pour vous déplacer d'un site à l'autre.

Plans du centre-ville, du Sart Tilman et accès :

www.campus.uliege.be/acces-plans





S'INSCRIRE

REJOINDRE L'UNIVERSITÉ DE LIÈGE

L'INSCRIPTION À L'UNIVERSITÉ DE LIÈGE S'EFFECTUE EXCLUSIVEMENT EN LIGNE :
DES DÉMARCHES SIMPLES ET À DISTANCE,
AU LIEU ET AU MOMENT SOUHAITÉS.

DROITS D'INSCRIPTION

L'inscription à l'Université de Liège s'effectue exclusivement en ligne. La période d'inscription démarre chaque année à la fin du mois de juin.

Les conditions d'accès aux études peuvent varier en fonction des programmes et de la situation de l'étudiant·e (passé académique, nationalité etc.). Consultez notre site web pour obtenir les informations détaillées.

Le coût de l'inscription est de 835 euros au taux complet pour les étudiant·e·s de l'Union européenne. Ce montant peut varier en fonction de votre situation ou des revenus des parents. À ces frais s'ajoutent l'achat du matériel didactique et les dépenses liées à la vie étudiante (logement, restauration, transports, etc.).

Pour les étudiant·e·s issu·e·s de pays hors Union européenne, les modalités d'inscription et montants sont spécifiques.

www.uliege.be/inscription

LE COÛT DES ÉTUDES

Il est assez difficile de chiffrer le coût des études ; certains frais sont obligatoires parce que directement liés à la formation choisie, d'autres dépendent de la situation de chaque étudiant·e (nécessité de loger à Liège, déplacements, etc.). Ci-contre, vous trouverez une estimation qui permet à l'étudiant·e d'établir un budget et de le gérer au quotidien en fonction de ses ressources et des dépenses à prévoir.

Frais généralement communs à l'ensemble des étudiant·e·s

Droits d'inscription ordinaires	835 € / an
Matériel didactique	De 350 à 550 € / an, suivant la filière
Achat d'un ordinateur portable	500 € (à amortir sur 3 à 4 ans en moyenne)
Abonnement de bus	Entre 10,5 et 23,5€ selon la distance (18-24 ans)

Pour un·e étudiant·e qui loue un « kot » (logement étudiant), le budget est différent et il convient d'ajouter les postes suivants.

Logement	De 230 à 450 € par mois
Connexion internet	30 € / mois
Repas	200 à 250 € par mois (soit environ 8€ / jour)

Il est évident qu'à ces frais s'ajoutent les dépenses liées à la vie quotidienne (vêtements, équipements divers, frais de santé...) et aux loisirs (sports, culture, sorties...) variables en fonction des modes de consommation de chacun·e.

Si le matériel pour produire les projets d'architecture (maquettes, plans...) représente un coût certain, il existe une solidarité entre les étudiant·e·s qui partagent ainsi leurs chutes de carton et autres matériaux utiles. La Faculté d'Architecture de l'ULiège partage son site Fonck avec l'École Supérieure des Arts voisine. Les étudiant·e·s y ont mis sur pied une Récupérathèque dont tout le monde peut profiter, un véritable projet collaboratif qui permet de réaliser de belles économies !

Toute l'info sur le coût des études :

www.archi.uliege.be/couts



CONTACTS

EN FACULTÉ D'ARCHITECTURE

www.archi.uliege.be

ACCUEIL DE LA FACULTÉ

Site d'Outremeuse (Bât. E1)
Boulevard de la Constitution 41 - 4020 Liège
t +32(0)4 242 79 00
info.archi@uliege.be

Direction

M. Jacques DEFER
Directeur
Jacques.Defer@uliege.be

Direction administrative

Mme Anne MICHEL
Directrice administrative
anne.michel@uliege.be

Mme Françoise PETERS
Adjointe à la Direction administrative
francoise.peters@uliege.be
Mme Carmen VALENTI
Assistante de Direction
carmen.valenti@uliege.be

SECRETARIAT DES ÉTUDIANT·E·S

BACHELIER ET MASTER
Mme Martine Pagnoul
t +32(0)4 221 79 04
martine.pagnoul@uliege.be

COMMUNICATION, INFORMATION SUR LES ÉTUDES ET SERVICES AUX ÉTUDIANT·E·S

Mme Séverine MARON
+32(0)4366 58 06
M. Jean-Marie SAENEN
+32(0)4 221 79 01
info.archi@uliege.be

ORGANES DE DOCUMENTATION

BIBLIOTHÈQUE, SITE FONCK
t +32(0)4 242 79 37

CENTRE D'ARCHIVAGE ET FONDS ANCIENS (LE GAR) ATELIER DE DOCUMENTATION ET D'ARCHIVAGE

(GAR asbl – Groupe des Ateliers de Recherche)
gar@uliege.be

FUTUR·E ÉTUDIANT·E

www.uliege.be/futur-etudiant-contacts

INFORMATION SUR LES ÉTUDES ET LA VIE ÉTUDIANTE

Entretiens d'information sur les études, les métiers et l'encadrement des étudiant·e-s, contacts avec l'enseignement secondaire et séances d'information dans les écoles, journées portes ouvertes et autres activités pour futur·e-s étudiant·e-s, brochures de présentation des formations...

Formulaire de contact : [https:// my.uliege.be/info-etudes-contact](https://my.uliege.be/info-etudes-contact)

t +32(0)4 366 56 74

info.etudes@uliege.be

ORIENTATION

Aide au choix d'études et de professions : conseils et tutoriels en ligne, activités de groupe, ateliers d'orientation ou de réorientation, entretiens individuels...

Formulaire de contact : <https://my.uliege.be/sou-contact>

t +32(0)4 366 23 31 (de 16h à 17h)

sou@uliege.be

INSCRIPTIONS

Inscriptions aux différents cycles d'études, démarches administratives...

Futur·e-s étudiant·e-s belges et internationaux·ales :

t +32 (0)4 366 46 00

www.uliege.be/inscriptions/contact

AIDES SOCIALES ET FINANCIÈRES

Informations sur les bourses d'études, réduction des droits d'inscription, réponses à toute question sociale ou financière en lien avec la vie d'étudiant·e...

t +32 (0)4 366 52 99

service.social.etudiants@uliege.be

LOGEMENT

Recherche de logements pour étudiant·e-s

En résidence universitaire au Sart Tilman

t +32(0)4 366 53 16

residencest@uliege.be

Chez un·e propriétaire privé·e

t +32(0)4 366 57 26

logement.ville@uliege.be

BIEN VIVRE SES ÉTUDES TOUT AU LONG DE SON PARCOURS

Réponses à toute question sur l'accompagnement des étudiant·e-s et les dispositifs pour étudiant·e-s en situation particulière (situation de handicap, étudiant·e sportif·ve, artiste, entrepreneur·euse, venant de l'étranger...).

t +32(0)4 366 53 61

qualitedevie@uliege.be

MÉTHODE DE TRAVAIL

Cours préparatoires, activités pour optimiser sa méthode avant l'entrée à l'université, informations sur les aides à la réussite (coaching à distance, gestion du temps et des examens, bloque encadrée...).

guidance.etude@uliege.be



LE CENTRE D'INFORMATION

Toute l'année, y compris durant l'été, le Centre d'Information permet aux futur·e-s étudiant·e-s de :

- S'informer sur les études et la vie à l'ULiège
- Obtenir des brochures, être aiguillé·e vers les services adéquats
- Rencontrer un·e conseiller·ère info-études
- Rencontrer un·e psychologue d'orientation

En présentiel ou à distance, notre équipe est à votre disposition pour répondre à vos questions et quelle que soit la situation !

BIENVENUE !

Rez-de-chaussée de la Galerie Opéra

Place de la République française, 35

4000 Liège

t +32(0)4 366 56 74

info.etudes@uliege.be

Horaires et détails des permanences sur

www.uliege.be/centre-info

Éditeur responsable

Service de Communication
Place de la République Française 41
4000 Liège

Conception

Jean-Claude Massart • créacom • www.studiocreacom.com

Photos

© Barbara Brixhe
© Michel Houet
© Jean-Louis Wertz
© Olivia Moonen
© N. Clément
© Dewalque – Ledure - Tonneau
© Hélène Erpicum
© Fabienne Courtejoie

alicia_mb

S'INFORMER, CHOISIR ET SE PRÉPARER

Portes ouvertes, cours ouverts,
animations d'aide au choix,
cours préparatoires...

www.uliege.be/futur-etudiant

 Université de Liège

 universitedeliege



Université de Liège

Information sur les Études

Galerie Opéra

Place de la République française, 35

B-4000 Liège

+32(0)4 366 56 74

info.etudes@uliege.be



PÔLE ACADÉMIQUE
LIÈGE-LUXEMBOURG

