

UNIVERSITÉ DE LIÈGE · FACULTÉ DE PSYCHOLOGIE, LOGOPÉDIE & SCIENCES DE L'ÉDUCATION



SCIENCES PSYCHOLOGIQUES
LOGOPÉDIE
SCIENCES DE L'ÉDUCATION
ORTHOPÉDAGOGIE

2022
2023

SOMMAIRE

L'UNIVERSITÉ DE LIÈGE	2
BIENVENUE EN FACULTÉ DE PSYCHOLOGIE, LOGOPÉDIE & SCIENCES DE L'ÉDUCATION	4
LES FORMATIONS	14
Psychologie	18
Logopédie	28
Sciences de l'Éducation	38
Orthopédagogie	42
L'INTERNATIONAL	46
LA RECHERCHE	48
LA VIE ÉTUDIANTE	50
RÉUSSIR : L'ULIÈGE VOUS ACCOMPAGNE	54
S'INSCRIRE	60
CONTACTS	62

VOTRE PARCOURS

de vie avec l'Université de Liège

Si vous tenez cette brochure entre vos mains, c'est que vous allez prochainement effectuer un choix d'études. Et si c'était l'Université ?

Vous êtes déjà riche de nombreuses ressources et expériences. À l'Université de Liège, l'une des plus grandes de Belgique francophone, vous développerez des connaissances de pointe, nourries d'une recherche scientifique de haut vol ainsi que des compétences valorisables dans tous les milieux professionnels. Vous apprendrez à innover, créer, analyser... et à oser sortir de votre zone de confort car notre enseignement, exigeant, favorise l'ouverture à de nouveaux enjeux. Nous vous accompagnerons tout au long de votre formation pour déployer vos talents, développer votre agilité, vous adapter aux situations nouvelles. De nombreux dispositifs d'aide à la réussite vous seront proposés. Vous vivrez de merveilleuses années : rencontres de personnes extraordinaires qui font notre communauté – étudiants et étudiantes de tous pays, professeures et professeurs inspirants, chercheuses et chercheurs renommés, personnel encadrant motivé – découvertes, fêtes et engagement citoyen.

Les défis que les universitaires relèvent aujourd'hui et relèveront demain sont passionnants et nombreux.

Lancez-vous !

Bienvenue à l'Université de Liège.

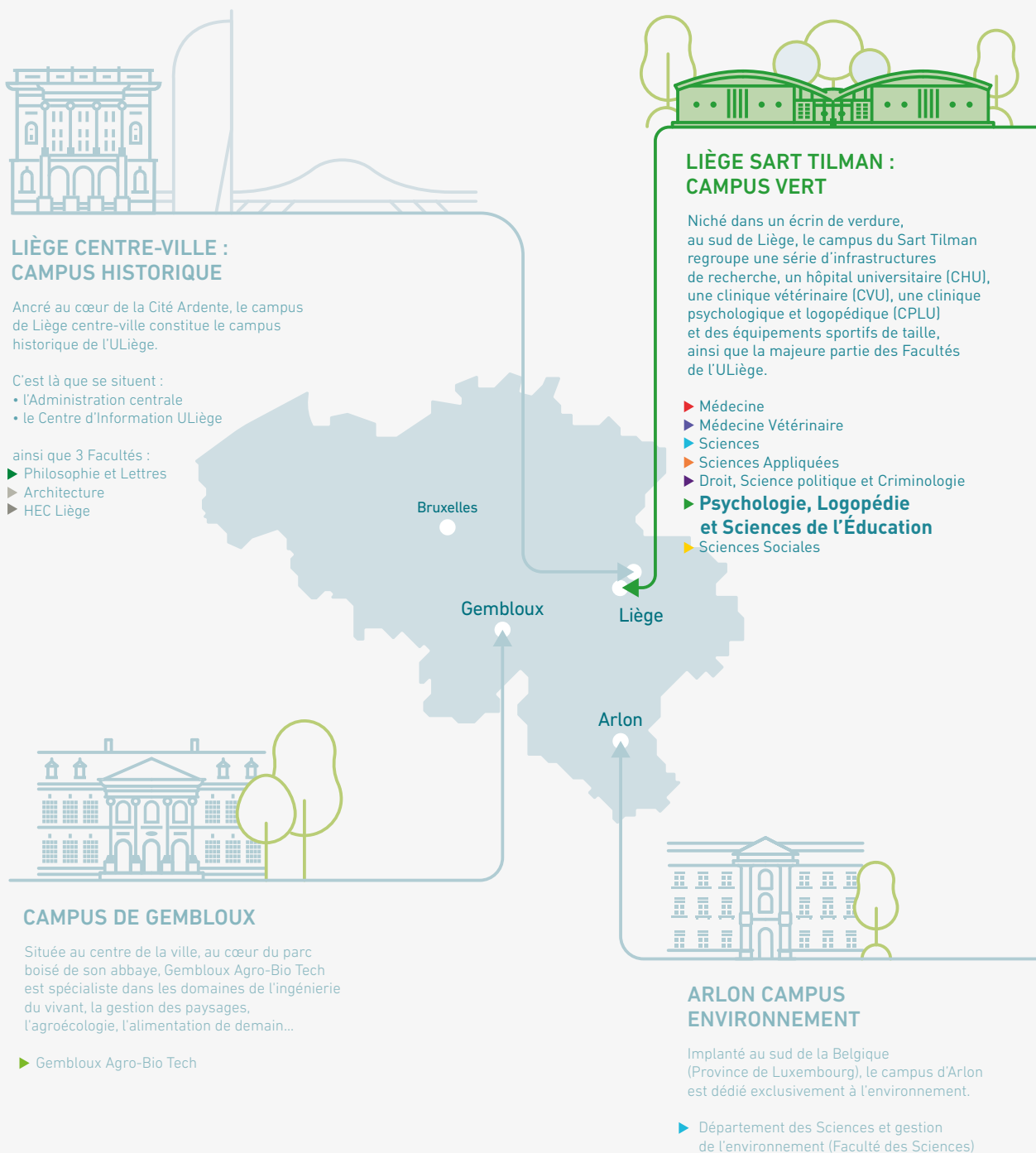
- ✓ Une communauté dynamique et engagée
- ✓ Des formations dans tous les domaines du savoir
- ✓ Un environnement épanouissant
- ✓ Vous, au centre de nos préoccupations
- ✓ Une infrastructure de pointe
- ✓ Une université internationale et en réseau

 **28.064**
étudiants et étudiantes

Chiffre-clé ULiège, juin 2022

1 UNIVERSITÉ | 11 FACULTÉS 3 VILLES | 4 CAMPUS

À un jet de pierre des grands centres européens, l'Université de Liège est présente dans trois villes francophones de Belgique et se déploie sur 4 campus cosmopolites mêlant dynamisme de la vie urbaine et charme d'un environnement verdoyant.



Bienvenue en Faculté de Psychologie, Logopédie & Sciences de l'Éducation





LES ATOUTS de la Faculté

1 | PROXIMITÉ DES LIEUX DE PRATIQUE : LA CPLU ET LE CHU

La FPLSE dispose d'une infrastructure de premier plan : la Clinique Psychologique et Logopédique Universitaire (CPLU). Cette structure propose à la population des services cliniques en psychologie et en logopédie par plus de 80 professionnels de formation universitaire.

Elle est aussi un véritable lieu de formation et de pratique pour les étudiantes et les étudiants, en leur permettant d'effectuer des examens, des bilans et des prises en charge en psychologie ou en logopédie. Votre formation pratique est ainsi assurée, à partir de cas concrets, au sein d'un environnement moderne, tout en côtoyant de nombreux patients et patientes, ainsi que des professionnels. Le Centre Hospitalier Universitaire de Liège (CHU) situé également sur le campus permet quant à lui aux étudiants d'effectuer des stages dans différents services, de côtoyer des équipes pluridisciplinaires et ainsi de découvrir le secteur hospitalier.

2 | UN ANCRAGE DANS LA RECHERCHE DE POINTE

Les laboratoires de la FPLSE sont équipés de techniques comme l'eye tracking, l'électroencéphalogramme, la mesure de la réponse électrodermale, un parc informatisé performant (récolte, traitement et analyse des données) et donnent un accès aux techniques d'imagerie cérébrale fonctionnelle via une collaboration étroite avec le Centre de Recherches du Cyclotron. Tout le corps enseignant de la FPLSE est engagé dans des recherches de haut vol et adapte ses enseignements au regard des dernières avancées scientifiques.

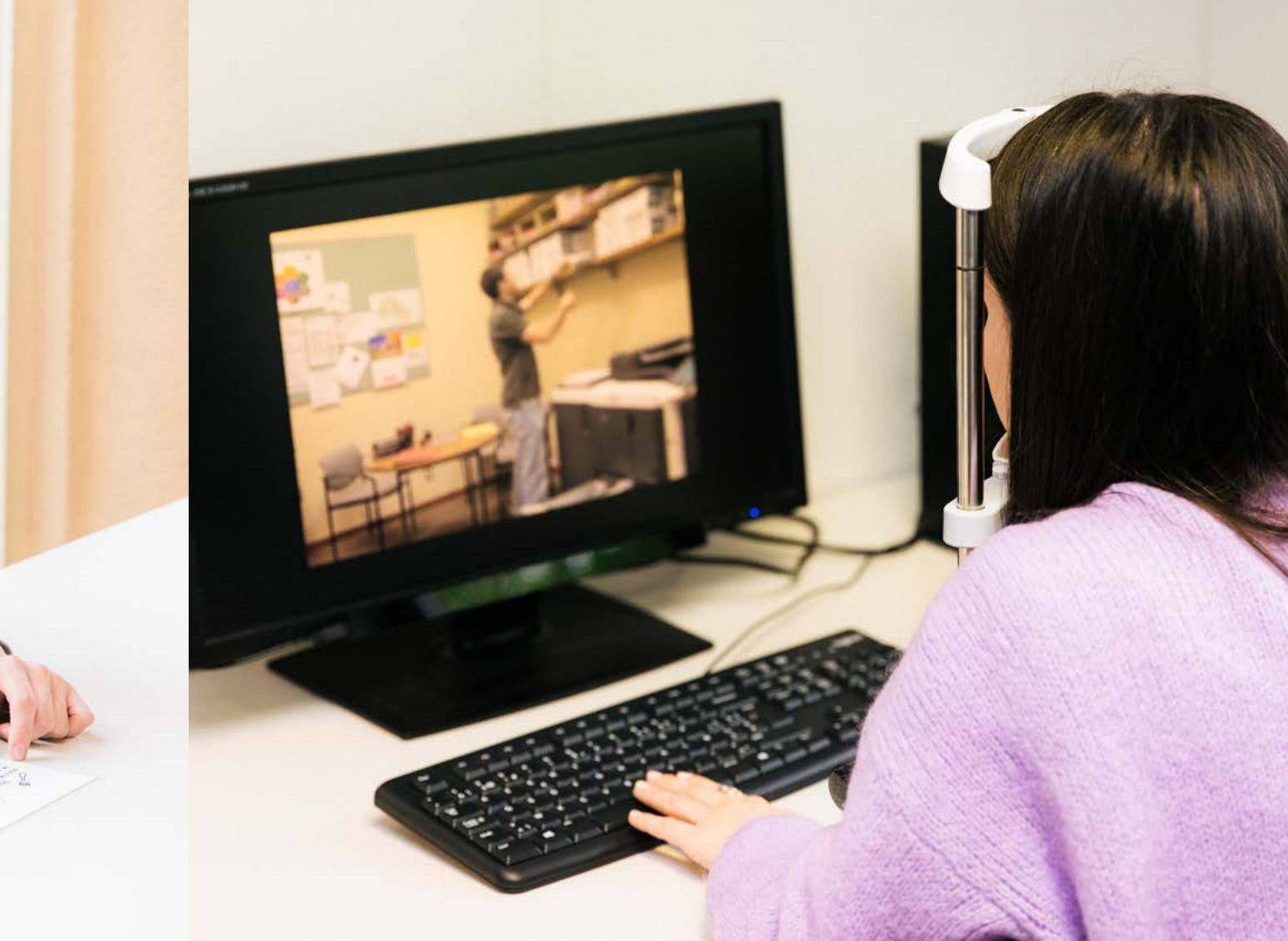


3 | CONTACT RAPIDE ET PROGRESSIF AVEC LE TERRAIN

Malgré la place importante donnée à l'acquisition d'une théorie rigoureuse, la FPLSE met rapidement et progressivement l'étudiant en contact avec le terrain et cela dès le bloc 1. Ce contact se fait notamment via les cours de *Développement professionnel* où les étudiantes et les étudiants sont amenés à participer à des séminaires, des conférences et rencontres des professionnels mais également lors des cours de *Pratiques d'observation, examen et entretien* où des exercices et des simulations sont proposés.

4 | MASTER EN PSYCHOLOGIE : GRANDE FLEXIBILITÉ DANS LES SPÉCIALISATIONS ET DÉBOUCHÉS

Le master en Psychologie permet une importante flexibilité en vous donnant l'opportunité de sélectionner et de combiner différentes options. Vous pouvez ainsi toucher à plusieurs champs de la psychologie et découvrir une infinité de métiers. De plus, l'obtention de l'attestation clinique est possible dans beaucoup de cas de figure si vous sélectionnez au minimum une option clinique.



5 | APPRENTISSAGE DES LANGUES

Durant le bachelier, des cours d'anglais sont inscrits à votre programme. En effet, pratiquer l'anglais est indispensable afin de décoder et comprendre un texte issu de la littérature scientifique ou un exposé oral afin de garantir une pratique de qualité ! De plus, la pratique de l'anglais ouvre de nombreuses possibilités à l'international.

6 | RÉFLEXION ENCADRÉE SUR VOTRE DÉVELOPPEMENT PROFESSIONNEL DÈS LE DÉBUT DU CURSUS

La FPLSE met tout en œuvre pour vous aider à construire votre propre projet professionnel de manière progressive et ce, dès le début de votre formation. Cette approche « métiers » prend forme à travers de nombreux dispositifs. Les cours de *Développement professionnel*, des stages dès le bachelier puis en master, une formation clinique solide en sont quelques exemples.



7 | UNE FACULTÉ SOLIDAIRE

La FPLSE est réputée pour être une faculté des plus solidaires ! Les étudiants mettent quotidiennement en place des actions d'entraide via le Cercle des Étudiants en Psychologie et en Sciences de l'Éducation (CEPSEL), les représentants ou les délégués. Il existe également des groupes Facebook et des plateformes où peuvent s'échanger des synthèses, des conseils, des petits mots de soutien... Bref, personne n'est jamais laissé de côté !

8 | NOMBREUSES AIDES À LA RÉUSSITE

Le bureau pédagogique et les enseignants mettent en place, et ce tout au long du parcours, des activités d'aides à la réussite via des parrainages pour des cours difficiles, des activités de remédiations, des dispositifs d'aide à la rédaction du mémoire, etc. Les études universitaires sont réputées pour être difficiles mais beaucoup de ressources sont mises à votre disposition pour vous aider à atteindre les exigences !



9 | DES INNOVATIONS PÉDAGOGIQUES, UN ENSEIGNEMENT PARTICIPATIF

Afin de vous préparer au mieux à votre futur métier, de favoriser les liens entre les différents cours et l'articulation théorie/pratique, la Faculté favorise les approches actives dans de nombreux cours. Apprentissage par problèmes, études de cas réels, jeux de rôles, débats, e-learning, intervention de professionnels extérieurs à l'université, interventions de patientes et de patients en sont quelques exemples et sont présents dans l'ensemble des filières.

10 | LE CADRE DU SART TILMAN

Niché au milieu de la forêt, le campus du Sart Tilman offre un environnement verdoyant, calme et agréable où il fait bon étudier. Plusieurs cafétérias offrant des repas équilibrés et sains sont placées à proximité des amphithéâtres. Des espaces de travail ainsi que des salles d'étude sont à dispositions des étudiants. La mobilité durable y est favorisée via des pistes cyclables, des sentiers idéaux pour la marche à pied ainsi qu'un réseau de bus très fourni.

LA FACULTÉ

La Faculté de Psychologie, Logopédie et Sciences de l'Éducation aborde une large palette de champs et de dimensions de la psychologie, de la logopédie et des sciences de l'éducation. Les programmes et les nombreuses recherches qui y sont menées en témoignent.

Le cursus en Psychologie

- aborde tous les principaux champs d'action du et de la psychologue : psychopathologie clinique, neuropsychologie clinique, psychologie sociale, du travail et des organisations, neurosciences comportementales ;
- les problématiques liées à tous les âges de la vie : enfance, adolescence, adulte, vieillissement, handicap ;
- toutes les cibles d'intervention du et de la psychologue, de l'individu à l'organisation, en passant par le couple, la famille, les groupes ;
- toutes les épistémologies de la psychologie : systémique, comportementale, cognitive, analytique, psycho-sociale.

Le cursus en Logopédie

- aborde les différents domaines couverts par la logopédie : langage oral, langage écrit, cognition numérique, bégaiement, voix, déglutition, aphasie, surdité, trouble du spectre de l'autisme... ;
- forme des cliniciennes et des cliniciens à la fois généralistes, capables de prendre en charge les troubles les plus fréquemment rencontrés en logopédie, et spécialistes d'un domaine pointu de la logopédie : l'aphasie, le handicap, ou la voix ;
- enseigne une démarche de réflexion et de prise de décision argumentée pour offrir des soins de qualité aux patients ;
- offre des bases solides dans différents domaines essentiels à une pratique intégrée de la logopédie : linguistique, sciences psychologiques et sociales, méthodologie, sciences médicales, déontologie...

Le cursus en Sciences de l'Éducation

- aborde les spécificités pédagogiques d'une diversité de publics : professionnels de la petite enfance, métiers de l'enseignement, formatrices et formateurs d'adultes, assistantat social.

Le cursus en Orthopédagogie clinique

- aborde tous les principaux champs d'action de l'orthopédagogue clinicien : la prévention, le dépistage, le diagnostic psychopédagogique et l'intervention auprès de personnes présentant des problèmes éducatifs, comportementaux, de développement ou d'apprentissage ;
- comprend des contenus théoriques et de la pratique expérientielle en lien avec les compétences de base (professionnalisme, relation et communication, attitude scientifique, engagement en faveur de la société) et les compétences fonctionnelles spécifiques à la pratique orthopédagogique ;
- représente un master unique en Fédération Wallonie-Bruxelles, co-organisé et co-diplômé par l'UMONS, l'ULiège et l'ULB.



BON À SAVOIR

Des formations en phase avec l'évolution du monde professionnel

La FPLSE est particulièrement soucieuse de la qualité des professionnel-le-s qu'elle forme. À ce titre, elle veille :

- à répondre aux exigences belges et européennes en matière de formation des psychologues, logopédes et orthopédagogues ;
- à former des professionnel-le-s compétent-e-s qui pourront répondre aux besoins de la société et à son évolution, et y apporter un regard critique.

Cela se traduit concrètement par :

- l'utilisation de référentiels de compétences comme fil conducteur du parcours de formation,
- l'implication de professionnel-le-s dans le cursus,
- une veille des évolutions législatives et des débouchés,
- l'accent sur la formation continue des étudiants.



Le mot de la Doyenne, Pr Isabelle Hansez



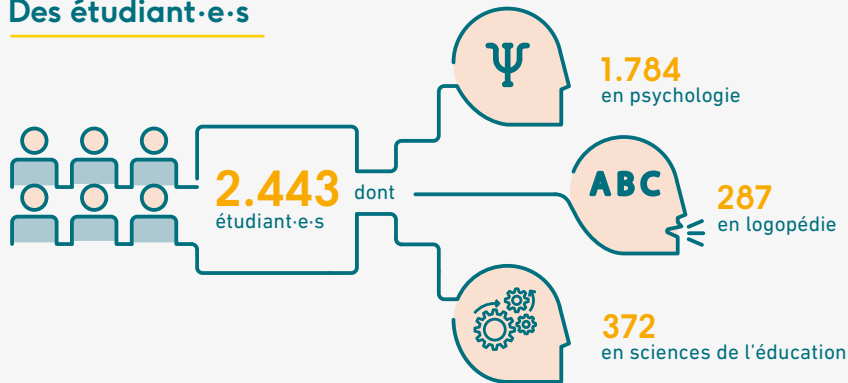
SCIENCE ET ÉTHIQUE AU SERVICE DE TOUS

Vous entrez dans notre Faculté pour pratiquer la logopédie, les sciences de l'éducation ou la psychologie. En tant que jeune citoyen ou citoyenne, peut-être êtes-vous déjà sensibilisé à une problématique sociétale précise. Cette aspiration va probablement évoluer, se métisser, parfois en lien avec d'autres Facultés. Je pense aux sciences humaines, autour de la psychologie du travail, à HEC Liège pour toutes les questions liées aux ressources humaines, à la médecine pour la gériatrie ou les neurosciences – pour lesquelles vous pourrez entamer une belle carrière scientifique, notamment grâce à l'évolution de l'imagerie médicale. Dans la pratique, vous pourrez vous intéresser aux causes de la délinquance, ou vous sensibiliser aux conditions de vie des personnes âgées, vous spécialiser dans la formation pour adultes, la pratique thérapeutique, cognitive ou émotionnelle, ou dans la prévention (du bien-être au travail, par exemple). Cette multidisciplinarité influencera votre vie. D'anciens étudiants s'enthousiasment pour une carrière évolutive, leurs métiers changeant selon leurs affinités et les besoins de la société. Une approche favorise cette ouverture : le *lifespan*, qui vise les évolutions des individus au cours de la vie et dévoile comment certaines problématiques impactent toutes les générations. La crise sanitaire de la Covid-19 en est un bon exemple. L'ensemble de la population a subi une déferlante de complications mettant à mal la santé mentale. Chaque jour, les médias relatent ces détresses vécues en maisons de repos, chez les adolescents, au travail ou en télétravail, au sein des ménages ou autour des questions de l'apprentissage et du décrochage scolaire.

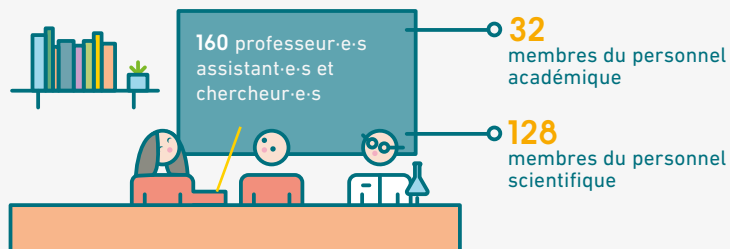
À l'Université de Liège, nous adoptons cette perspective *lifespan* et créons des liens entre les disciplines pour accompagner au mieux la professionnalisation du métier, notamment celui de psychologue clinicien, légalement reconnu et protégé depuis peu. Vous suivrez au cours de votre formation une approche plus transversale de la psychologie. Vous serez davantage formés à la pratique clinique, selon une méthode d'*Evidence-Based practice* (pratique basée sur les faits). Cette méthode imbrique plus systématiquement la littérature scientifique et la pratique. Vous aiderez, accompagnerez, conseillerez et soignerez en suivant une déontologie, une éthique importante, tout en étant nourris par une démarche scientifique curieuse et rigoureuse.

QUELQUES CHIFFRES

Des étudiant·e·s



Des professeur·e·s, assistant·e·s et chercheur·e·s



Des formations en Psychologie, Logopédie & Sciences de l'Éducation



- **2 bacheliers**
Sciences psychologiques et de l'éducation, orientation générale
Sciences psychologiques et de l'éducation, orientation Logopédie
- **4 masters** : Sciences psychologiques | Logopédie | Sciences de l'Éducation
Orthopédagogie clinique
- **2 masters de spécialisation** : Pédagogie universitaire et de l'enseignement supérieur | Gestion des risques et bien-être au travail
- **1 école doctorale**
- De **nombreuses formations** continues (certificats, ...) dont certaines uniques en Fédération Wallonie-Bruxelles
- **1 Clinique** Psychologique et Logopédique Universitaire (CPLU), un dispositif d'enseignement clinique unique en Belgique



Ce qui m'a marquée à la FPLSE c'est la richesse et la diversité des cours. On nous offre la possibilité d'avoir une approche intégrative et de parcourir toutes les approches de la psychologie.

Marie, psychologue et ancienne étudiante

Le point fort de la Faculté c'est l'entraide entre les étudiants ! Peu importe la question que vous posez, elle trouvera toujours une réponse. Quelqu'un sera toujours là pour vous expliquer ou vous diriger. La solidarité est le mot clef de la FPLSE !

Catherine, étudiante



Dans la peau de Caroline,
étudiante en Psychologie à l'ULiège.

La CPLU nous permet d'avoir des professeurs qui, en plus d'enseigner, sont chercheurs mais également cliniciens. Cet élément apporte une réelle plus-value aux cours car ils amènent des témoignages et des cas concrets. Cela nous rapproche des réalités de terrain.

Clara, étudiante

Un espace incroyable au milieu des bois pour étudier, rencontrer et élaborer. J'ai toujours vécu la Faculté comme un lieu de respect mutuel, de solidarité et d'échanges. Je pense avoir beaucoup appris des cours et des stages, mais également des discussions avec les autres étudiants.

Clara, doctorante



Les formations





LES SPÉCIFICITÉS DU PARCOURS UNIVERSITAIRE

De manière générale, le cursus universitaire vous apporte des **compétences de haut niveau** qui constituent une réelle plus-value dans le monde professionnel :

- De solides bases théoriques et méthodologiques.
- Une approche scientifique de la profession.
- Une formation à la recherche de niveau international.
- Un accompagnement progressif vers la pratique.
- 🏆 Formation de praticien-chercheur, de praticienne-chercheuse.
- Une formation à des procédures de raisonnement.
- Une formation à la démarche critique et réflexive de sa pratique.
- 🏆 Autonomie, responsabilité, développement professionnel.

Plus singulièrement, une formation universitaire est la seule qui vous garantit un accès à la profession.

- **Pour les psychologues** : les titres de Psychologue et de Psychologue clinicien sont réglementés. Les cursus de formation, ainsi que les titres requis pour pratiquer sont définis par des réglementations européennes¹ et fixés par le législateur belge². Seul un cursus universitaire rencontre ces exigences.
- **Pour les logopèdes** : une formation universitaire suit les recommandations récentes du SPF Santé publique de la Belgique, des associations professionnelles nord-américaines et européennes, et garantit la reconnaissance du diplôme et la mobilité.
- **Pour les orthopédagogues** : le titre d'Orthopédagogue est également réglementé par l'arrêté royal du 26 avril 2019. Publié au Moniteur Belge en date du 22 mai 2019, il précise les critères d'agrément des psychologues cliniciens et des orthopédagogues cliniciens. Le cursus a été construit pour répondre aux exigences de l'arrêté royal en terme de critères d'agrément.

(1) Certification Europsy — www.europsy.eu

(2) Loi (du 8 novembre 1993) protégeant le titre de psychologue et Loi coordonnée du 10 juillet 2016 relative à l'exercice des professions des soins de santé.

LES CRÉDITS

Les programmes d'études sont présentés en unités d'enseignement (UE). À chaque unité est associé un nombre de crédits représentant la charge de travail à fournir (participation aux cours, étude à domicile, travaux pratiques, séminaires, stages...).

1 CRÉDIT = 30 HEURES D'APPRENTISSAGE

Le crédit est une norme utilisée dans le cadre de l'European Credits Transfer System (ECTS). Ce système international a été mis en place notamment pour favoriser la mobilité étudiante au sein de l'espace européen de l'enseignement supérieur (EEES). On vous encourage à bouger !

LES BLOCS

Les cycles d'étude (bacheliers et masters) sont divisés en blocs annuels de 60 crédits.

1 ANNÉE DE FORMATION = 1 BLOC = 60 CRÉDITS

En bloc 1 du bachelier, le programme est fixé pour tout le monde. Par la suite, la logique est celle de l'accumulation de crédits : la personnalisation du parcours étudiant est privilégiée.

LES CYCLES

Les études universitaires sont organisées en 3 cycles : le bachelier, le master (cycles de base) et le doctorat.

1^{er} CYCLE : BACHELIER 180 CRÉDITS

Le bachelier universitaire est dit « de transition ». Il ne mène pas directement à l'exercice d'une profession, mais il permet d'acquérir toutes les bases nécessaires pour poursuivre en master. Un même bachelier peut donner accès à de nombreux masters, parfois avec un complément de programme, dans le prolongement de la discipline choisie ou ouvrant à de nouvelles matières.

2^e CYCLE : MASTER MASTER 120 CRÉDITS

La grande majorité des masters sont organisés en 120 crédits.

Le master 120 vous permet d'acquérir des connaissances approfondies, de personnaliser votre parcours et de l'adapter à votre projet professionnel. Les possibilités d'options et de spécialisations y sont nombreuses.

Le master comporte notamment le choix d'une finalité (30 crédits sur les 120).

En Faculté de Psychologie, Logopédie et Sciences de l'Éducation, toutes les finalités sont spécialisées (FS) et préparent à une spécialisation professionnelle. D'autres types de finalités existent dans les programmes universitaires : la finalité approfondie (FA : préparation à la recherche) et la finalité didactique (FD : préparation à l'enseignement). Le master 120 permet d'accéder aux masters de spécialisation et de poursuivre, le cas échéant, par un doctorat. Standard européen, il vous offrira aussi de nombreuses possibilités d'ouverture à l'international : programmes d'échange, stages, codiplomations...

MASTER SPÉCIALISATION (60 CRÉDITS AU MINIMUM)

Les masters de spécialisation permettent d'accéder à certaines professions ou de vous spécialiser davantage dans un domaine spécifique comme ici, en Faculté de Psychologie, Logopédie et Sciences de l'Éducation, en Gestion des risques et bien-être au travail.

3^e CYCLE : DOCTORAT 180 CRÉDITS

Le doctorat mène au grade académique de docteur. Il est accessible après un master 120 et consiste à préparer et défendre une thèse. Le doctorat comporte une formation doctorale de 60 crédits sanctionnée par un certificat de formation à la recherche.

Et après ? Quelles formations ?

La Faculté est engagée dans de nombreuses formations continues, dont certaines sont uniques en Belgique francophone : Certificat interuniversitaire en psychoncologie, Certificat d'université en expertise psycholégale...

Elles offrent aux étudiants et étudiantes diplômés la possibilité de :

- se spécialiser,
- se mettre à jour,
- suivre les évolutions législatives,
- soutenir les changements d'orientation.

www.uliege.be/formation-continue

1^{er} CYCLE BACHELIERS 180 CRÉDITS

BLOC 1	<ul style="list-style-type: none">• Sciences psychologiques et de l'éducation, orientation générale• Sciences psychologiques et de l'éducation, orientation Logopédie
BLOC 2	
BLOC 3	



2^e CYCLE MASTERS 120 CRÉDITS

BLOC 1	<ul style="list-style-type: none">• Sciences psychologiques<ul style="list-style-type: none">– FS en Sciences psychologiques– Domaine de la Psychologie clinique– Domaine de la Psychologie sociale, du travail et des organisations– Domaine des Neurosciences cognitives et Psychologie expérimentale• Logopédie<ul style="list-style-type: none">– FS en Voix– FS en Neuropsychologie du langage et troubles des apprentissages verbaux– FS en Communication et handicap• Sciences de l'Éducation<ul style="list-style-type: none">– FS en Enseignement – Horaire décalé– FS en Formation des adultes – Horaire aménagé• Orthopédagogie clinique
BLOC 2	



MASTERS DE SPÉCIALISATION 60 CRÉDITS

- Pédagogie universitaire et de l'enseignement supérieur
- Gestion des risques et bien-être au travail



3^e CYCLE DOCTORAT 180 CRÉDITS

Dont 60 crédits dédiés à la formation doctorale

Le Master en Orthopédagogie clinique est coorganisé par l'ULiège, l'UMONS et l'ULB.
Le Master de spécialisation en Gestion des risques et bien-être au travail est coorganisé par l'ULiège, l'UCLouvain, l'ULB et l'UMONS.

PSYCHOLOGIE

La formation en Sciences psychologiques vous prépare, d'une part, à analyser de manière détaillée une situation impliquant des êtres humains, que ceux-ci soient considérés isolément ou en groupes, dans un contexte particulier (familial, scolaire, professionnel...) et, d'autre part, à intervenir pour favoriser une meilleure qualité de vie et la meilleure adaptation possible de l'individu, ou des individus, au milieu de vie.



Objectifs

- Travailler à l'épanouissement de l'individu et au bon fonctionnement de la société.
- Analyser la complexité des situations humaines, en installant des outils de questionnement et d'évaluation.
- Concevoir, accompagner et évaluer des démarches d'intervention d'accompagnement et de remédiation.



Vous

VOTRE PROFIL

- Les problèmes humains et leur compréhension vous intéressent.
- Vous souhaitez pouvoir intervenir pour améliorer la qualité de vie des individus ou des collectivités.
- Vous avez une très bonne maîtrise de la langue française.

STRUCTURE DES ÉTUDES

La formation de psychologue à l'ULiège s'organise en 2 cycles (5 ans) : un bachelier (180 crédits – 3 ans) et un master (120 crédits – 2 ans). Certains étudiants poursuivent par un doctorat qui prépare à une carrière de chercheur ou chercheuse.

- Le bachelier en Sciences psychologiques, orientation générale vous propose une formation théorique et méthodologique solide qui aborde toutes les facettes des sciences psychologiques et de l'éducation, ainsi qu'une ouverture vers les différents champs professionnels. Certains enseignements sont communs au bachelier orientation Logopédie.
- Le master en Psychologie se compose d'un tronc commun, d'un domaine au choix, et de deux options au choix auxquelles sont associés des stages. Il offre ainsi une grande flexibilité dans le parcours de formation et débouche sur une diversité de métiers.





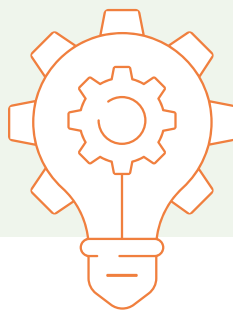
1 ^{er} cycle : bachelier de transition en Sciences psychologiques et de l'éducation 180 crédits		
2 ^e cycle : master en Psychologie, à finalité spécialisée 120 crédits		
↓	↓	↓
Domaine « Psychologie clinique »	Domaine « Psychologie sociale, du travail et des organisations »	Domaine « Neurosciences cognitives et Psychologie expérimentale »
<ul style="list-style-type: none"> Psychologie de l'enfant Psychologie de l'adulte, approche transversale Psychologie clinique et psychopathologie psychodynamique : de l'enfant à l'âge adulte Psychologie clinique de la personne âgée Psychologie clinique familiale et systémique Psychologie clinique de la délinquance et toxicomanie Neuropsychologie clinique de l'enfant et troubles des apprentissages Neuropsychologie clinique de l'adulte 	<ul style="list-style-type: none"> Développement et gestion des compétences Risques psychosociaux et cliniques du travail Changement et intervention psychosociale 	<ul style="list-style-type: none"> Psychologie et neurosciences cognitives Méthodes de recherche

DES ÉTUDES CENTRÉES SUR 5 COMPÉTENCES-CLÉS

Afin de vous assurer une transition optimale entre vos études et le monde de l'emploi et vous doter d'une haute compétence professionnelle en tant que psychologue, vous développerez cinq compétences au cours de votre formation :

- investiguer une problématique psychologique individuelle ou collective ;
- mettre en œuvre une intervention sur une situation individuelle ou collective avec une approche psychologique ;
- établir des relations professionnelles ;
- promouvoir une pratique psychologique de qualité ;
- diffuser des informations relevant de la recherche ou de la pratique en psychologie.





UN ACCÈS À LA PROFESSION RÉGLEMENTÉ

Pour porter le **TITRE de psychologue**, la loi exige d'être titulaire d'un **diplôme de master en Sciences psychologiques et de s'inscrire à la Commission belge des psychologues**.

Pour pouvoir **EXERCER en tant que Psychologue clinicien** ou en tant qu'**Orthopédagogue clinicien** (→ p. 42), la loi exige que le ou la psychologue suive, après l'obtention d'un diplôme de master en Psychologie clinique, un stage professionnel d'un an auprès d'un lieu de stage agréé.

On entend par **exercice de la psychologie clinique**, l'accomplissement habituel d'actes autonomes ayant pour objet ou présentés comme ayant pour objet, à l'égard d'un être humain et dans un cadre de référence scientifiquement étayé de psychologie clinique, la prévention, l'examen, le dépistage ou l'établissement du psychodiagnostic de souffrances psychiques ou psychosomatiques, réelles ou supposées, et la prise en charge ou le soutien de cette personne (www.health.belgium.be/fr/psychologues-cliniciens).

Les enseignements dispensés dans le cursus en Psychologie de l'ULiège répondent aux exigences légales³.

Pour plus d'information, voir les sites de la Commission belge des psychologues (www.compsy.be) et de la Fédération belge des psychologues (www.bfp-fbp.be).

Master en Sciences psychologiques

Visa attribué par le Service Public Fédéral Santé



Stage professionnel psychologie clinique d'un an



Psychologue clinicien

³ Loi coordonnée du 10/07/2016 relative à l'exercice des professions des soins de santé. Arrêté royal du 26 avril 2019 fixant les critères d'agrément des psychologues cliniciens, ainsi que des maîtres de stage et services de stage. Circulaire du 03/04/2019 de la loi du 10/07/2016 concernant l'orthopédagogie clinique.



Les ouvertures professionnelles

Le cursus en Psychologie de l'ULiège répond à une demande croissante de professionnels capables d'intervenir dans de multiples domaines (aspect polyvalent de la formation) touchant la santé, le travail et l'emploi, l'entreprise, l'éducation, la formation et la justice.

De manière à vous aider à construire votre projet professionnel, cette approche des métiers est intégrée dès le début des études, notamment à travers le cours de Développement professionnel du psychologue et du pédagogue (→ p. 25).

Les psychologues exercent dans des milieux de travail nombreux et variés. Le tableau suivant propose quelques orientations parmi les plus fréquemment rencontrées.

Domaines	Exemples de lieux de travail	Exemples de prises en charge
Médico-social	<ul style="list-style-type: none"> Hôpitaux Pratique indépendante Maisons de repos ASBL, associations Fonction publique Plannings familiaux Centres de santé mentale Mutualités Enseignement spécialisé CPAS 	<ul style="list-style-type: none"> Traitement préventif en milieu institutionnel ou en milieu ouvert Travail avec des jeunes et des adultes handicapés (aide précoce, aide à l'intégration, accompagnement, centres résidentiels...) Travail avec des familles (accompagnement, thérapies) Évaluation et rééducation neuropsychologiques
Travail et emploi	<ul style="list-style-type: none"> Entreprises Bureaux de consultance Services de Ressources Humaines Services Internes/Externes de Prévention (SIPP/SEPP) Centres de formation Fonction publique et Organismes d'Insertion Professionnelle (OIP) ASBL Recherche et développement en outils et pratiques de management RH 	<ul style="list-style-type: none"> Analyses et recommandations sur le bien-être au travail Recrutement et sélection du personnel Conduite du changement en entreprise Gestion des risques et sécurité Développement des compétences et formation du personnel Analyses et interventions organisationnelles
Éducation	<ul style="list-style-type: none"> Centres psycho-médico-sociaux (CPMS) Centres d'orientation et de guidance scolaire Pratique indépendante 	<ul style="list-style-type: none"> Mise en place des dispositifs permettant de prévenir des difficultés d'intégration sociale et/ou scolaire des jeunes Soutien aux parents et aux équipes éducatives Aide à la réussite scolaire
Judiciaire	<ul style="list-style-type: none"> Services de protection de la jeunesse (IPPJ...) Expertise comme indépendant·e auprès des tribunaux Police Prison 	<ul style="list-style-type: none"> Prise en charge de jeunes et d'adultes en situation de conflit, délinquants, marginalisés... Expertises médico-légales
Recherche et enseignement	<ul style="list-style-type: none"> Universités Entreprises (département d'études et de recherche) Hautes Écoles 	<ul style="list-style-type: none"> Doctorat Travail en psychopharmacologie Analyse de données



J'anime aujourd'hui des groupes thérapeutiques avec une population ayant des difficultés psychologiques et psychiatriques. Je réalise également un mi-temps en cabinet privé. J'emploie les thérapies cognitivo-comportementales et j'ai des notions en psychologie systémique. J'utilise également l'hypnose.

Ancienne étudiante, psychologue en service de santé mentale

Mon travail mélange de la pratique clinique, de la recherche scientifique et la promotion de formations scientifiquement validées. En bref, je rencontre des personnes en difficulté, je participe à des projets de recherche pour examiner comment les aider au mieux et je participe au développement et à l'organisation de formations pour les psychologues.

Clara, chercheuse et ancienne étudiante



**ÉTUDIER LA PSYCHOLOGIE
À L'ULIÈGE**

J'ai toujours eu une oreille attentive et une envie de résoudre des problèmes. Maintenant, je suis un psychologue de terrain, j'accompagne les patients dans leurs milieux de vie, je les aide à surmonter leurs difficultés sur place, en direct.

Guillaume, psychologue en Centre de Réadaptation Fonctionnelle

Je suis accompagnatrice scolaire d'adolescents qui ont des troubles du développement. Je les aide à mieux comprendre leur fonctionnement et je leur donne des stratégies pour pallier leurs difficultés.

Elisabeth, neuropsychologue







LE BACHELIER EN SCIENCES PSYCHOLOGIQUES ET DE L'ÉDUCATION

Orientation générale

Le comportement et les troubles du comportement (fonctionnement normal et pathologique) à tous les âges de la vie (enfance, adolescence, adulte, vieillissement) et sous différentes dimensions (affective, sociale, cognitive, développementale...).

Un socle de base commun – 148 crédits

Une formation théorique et méthodologique solide est une ressource précieuse pour la pratique du ou de la psychologue. Afin d'adapter au mieux votre prise en charge, vous devez posséder une base solide dans les domaines repris dans le schéma ci-contre. Chacun de ces domaines vous permet de développer les 5 compétences-clés (→ p. 30). Le bachelier à l'ULiège vous permet d'acquérir ces connaissances et ces savoirs indispensables à l'exercice du métier de psychologue.

Un choix d'options – 18 crédits

En 3^e bloc, la formation vous permet de vous orienter vers des champs précis en rapport avec le métier de psychologue. Vous pourrez ainsi choisir 2 options (ou 1 option et des cours au choix). Les options sont les suivantes :

- Psychologie clinique ;
- Psychologie sociale, du travail et des organisations ;
- Psychologie biologique ;
- Psychologie du développement ;
- Criminologie*.

Quelles que soient les options choisies, vous aurez accès sans restriction ni complément de programme à tous les domaines du master en Psychologie à finalité spécialisée.

*L'option « Criminologie » permet également d'accéder directement aux masters en Criminologie.

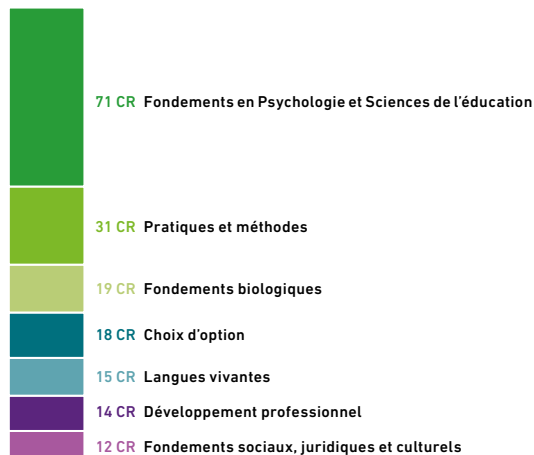


Votre développement professionnel – 14 crédits

Dès le début de votre cursus, vous bénéficiez d'un accompagnement pour construire votre projet professionnel et découvrir les réalités de terrain. Ces cours reposent sur une diversité de méthodes pédagogiques et de situations d'apprentissage : échanges avec des psychologues reconnu-e-s dans leur pratique, réflexions individuelles, travail de groupe, journal de bord, portfolio... Ceci vous permettra notamment de réfléchir sur la manière dont vous vous projetez dans le champ professionnel, sur les représentations et réalités du métier de psychologue et de faire le lien entre cette profession et votre formation. En bachelier, 4 cours vous permettent de travailler plus spécifiquement et de manière progressive votre projet de développement professionnel :

- Développement professionnel - Approche (bloc 1) ;
- Développement professionnel - Positionnement (bloc 2) ;
- Développement professionnel - Pratique professionnalisante (bloc 3) ;
- Développement professionnel - Vers une pratique intégrée et argumentée (bloc 3).

180 CRÉDITS



BON À SAVOIR

Dans le cadre du cours Développement professionnel – Pratique professionnalisante, la participation à un projet vous permet soit de travailler en laboratoire (et donc de vous essayer au recueil et à l'analyse de données dans le cadre d'expériences en cours), soit d'effectuer un travail sur le terrain. Chaque année, de nombreuses thématiques sont proposées. Quelques exemples :

- attachement du couple et compétences parentales ;
- relations entre fonctionnement exécutif et réserve cognitive dans le vieillissement ;
- intégration d'un enfant autiste en milieu scolaire ordinaire ;
- apports de la psychologie positive en matière de bien-être au travail ;
- consommation durable et protection de l'environnement ;
- réseaux sociaux à l'adolescence ;
- développement de la mémoire chez l'enfant ;
- production de faux souvenirs ;
- relations entre les difficultés langagières et les capacités d'attention ;
- ...



LE MASTER EN PSYCHOLOGIE

Analyser la complexité des situations humaines, individuelles ou collectives en installant des outils de questionnement et d'évaluation de ces situations. Concevoir, accompagner et évaluer des démarches d'intervention, d'accompagnement ou de remédiation.

Le master en Psychologie s'articule autour de quatre groupes d'enseignements :

- un **tronc commun** qui propose une formation transversale renforcée en psychopathologie, un cours de méthodologie de la recherche, un mémoire, un cours de déontologie et un cours d'application des méthodes d'évaluation de l'intelligence et de la personnalité ;
- **2 stages de 375 heures** chacun (associés à des séminaires d'accompagnement des stages). Chacun des deux stages se rapporte aux options choisies ;
- **1 domaine** au choix ;
- **2 options** au choix dont une obligatoirement dans le domaine choisi. Les options correspondent aux différents champs d'activité du psychologue. Plusieurs combinaisons d'options permettent l'obtention du VISA nécessaire à la poursuite d'une carrière en tant que psychologue clinicien.



		Domaine	Option		
Tronc commun	→	2X stages + séminaires	→	Psychologie Clinique	Psychologie clinique de l'enfant
					Psychologie clinique de l'adulte : Approche transversale
					Psychologie clinique et psychopathologie psychodynamique : de l'enfant à l'adulte
					Psychologie clinique de la personne âgée
					Psychologie clinique familiale et systémique
					Psychologie clinique de la délinquance et de la toxicomanie
					Neuropsychologie clinique de l'enfant et troubles des apprentissages
					Neuropsychologie clinique de l'adulte
		→	Psychologie sociale, du travail et des organisations	Développement et gestion des compétences	
				Risques psychosociaux et clinique du travail	
				Changement et intervention psychosociale	
		→	Neurosciences cognitives et Psychologie expérimentale	Psychologie et neurosciences cognitives	
				Méthodes de recherche	



Domaine de la Psychologie clinique

Ce domaine utilise les concepts de la psychologie dynamique, de la psychologie systémique, de la psychologie comportementale et cognitive, de la neuropsychologie et certains concepts issus de la psychologie sociale et de l'anthropologie pour évaluer et intervenir auprès de l'enfant, de l'adolescent, de l'adulte, de la famille, des personnes âgées, des personnes délinquantes, toxicomanes ou victimes.



Domaine de la Psychologie sociale, du travail et des organisations

Ce domaine s'articule autour de trois grands champs d'expertise interconnectés : le développement et la gestion des compétences, la clinique du travail et enfin le changement et l'intervention psychosociale. La spécificité de ces programmes est d'offrir une approche intégrée, systémique et approfondie des pratiques de valorisation des ressources humaines, de l'ergonomie physique et cognitive, de la psychologie sociale et de la dynamique des groupes. Une attention particulière est portée à l'intégration pratique des enseignements théoriques grâce aux travaux et de mises en situation.




Domaine des Neurosciences cognitives et Psychologie expérimentale

Ce domaine, s'intéresse aux relations entre le fonctionnement cérébral et le comportement ou les fonctions cognitives. Les modèles animaux du comportement (éthologie) et de la cognition humaine, l'étude du comportement en milieu naturel et l'exploration des correspondances neuroanatomiques des fonctions mentales sont envisagés. Les deux options de ce domaine et offrent une formation riche et complète pour les étudiants s'intéressant à la recherche.

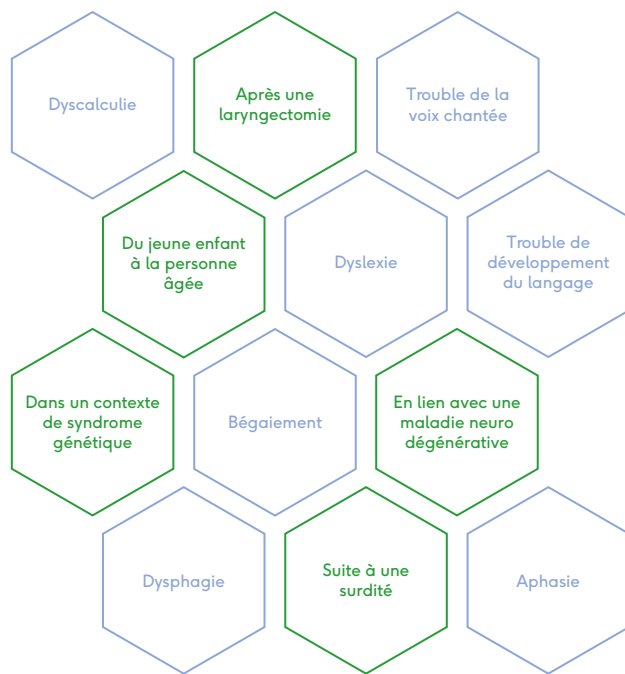
LOGOPÉDIE

Prendre en charge les pathologies de la voix, de la déglutition, du langage oral et écrit ainsi que de la communication, quelle que soit leur origine et pour tout public.

Les logopèdes ont pour mission de développer, restaurer ou préserver les capacités de communication des personnes améliorant ainsi leur qualité de vie. Les logopèdes agissent en concertation avec le patient ou la patiente, en intégrant ses proches et en prenant en compte le contexte culturel, social, scolaire ou professionnel. Pour cela, les logopèdes s'appuient sur des connaissances scientifiques en constante évolution ainsi que sur leurs compétences cliniques et leurs valeurs professionnelles.

 J'exerce aujourd'hui en cabinet privé et je me rends également deux jours par semaine dans une école primaire. J'aime pouvoir avoir un véritable suivi avec certains patients et les voir évoluer au cours du temps !

Marie, logopède et ancienne étudiante



Vous

VOTRE PROFIL

- Vous êtes intéressé-e par le langage et la communication au sens large.
- Vous souhaitez pouvoir améliorer la qualité de vie de personnes possédant des difficultés dans ces domaines.
- Vous avez un contact aisé autant avec les enfants que les personnes âgées.
- Vous n'avez pas peur de vous remettre en question, appréciez observer, analyser des situations.
- Vous disposez d'une très bonne maîtrise de la langue française tant en expression orale qu'écrite (dont l'orthographe) et de connaissances élémentaires en anglais.

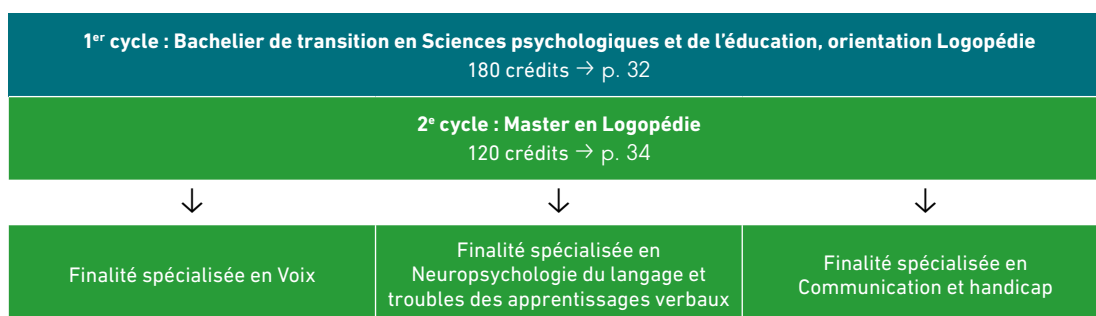
L'étudiant et l'étudiante en logopédie s'intéressent avant tout au langage et à la communication verbale et non verbale, à la cognition numérique, à la voix et à la déglutition. Afin de mener à bien vos démarches d'évaluation, vous devrez faire preuve d'un bon sens de l'observation et d'analyse. Votre flexibilité et votre créativité seront encouragées afin de vous permettre d'adapter vos prises en charge à tous types de patients. Votre rigueur et votre esprit critique seront entraînés afin de vous aider à argumenter vos décisions et vos actions, ainsi qu'à remettre régulièrement en cause votre pratique. Ceci devra vous permettre de devenir autonome, capable d'assumer la responsabilité de vos décisions et de vous former tout au long de votre carrière.



SE FORMER COMME LOGOPÈDE À L'ULIÈGE

La formation de logopède à l'ULiège s'organise en 2 cycles (5 ans) : un bachelier (180 crédits – 3 ans) et un master (120 crédits – 2 ans). Certains étudiants poursuivent par un 3^e cycle, le doctorat qui prépare à une carrière de chercheur.

- **Le bachelier en Sciences psychologiques, orientation Logopédie** vous propose une formation théorique et méthodologique solide ainsi qu'une ouverture vers les différents domaines de la logopédie. Certains enseignements sont communs au bachelier en Sciences psychologiques, orientation générale.
- **Le master en Logopédie à finalité spécialisée** propose trois finalités et des options permettant de vous spécialiser dans un champ de la logopédie. Toutefois, vos acquis vous permettront d'être polyvalent-e.



DES ÉTUDES CENTRÉES SUR 9 COMPÉTENCES-CLÉS

Afin de vous assurer une transition optimale entre vos études et le monde de l'emploi et vous doter d'une haute compétence professionnelle en tant que logopède, vous développerez 9 compétences au cours de votre formation.

COMPÉTENCES CLINIQUES

1 | PROMOTION ET PRÉVENTION

Assumer la responsabilité de la promotion et de la prévention dans le domaine des troubles relevant de la logopédie en transmettant une information claire, précise et complète sur les facteurs de risques liés aux troubles et en collaborant avec des collectivités et des populations de patients.

2 | DÉPISTAGE ET DIAGNOSTIC

Dépister le plus précocement possible, évaluer et diagnostiquer les troubles relevant de la logopédie en réalisant des analyses descriptives, cognitives et fonctionnelles des troubles, et en prenant en compte le contexte des patients.

3 | TRAITEMENT

Prendre en charge les troubles relevant de la logopédie en élaborant un projet thérapeutique qui est centré sur les difficultés et les besoins des patients et de leurs proches et qui se base sur les données probantes issues de la recherche.

4 | ACCOMPAGNEMENT

Informar, conseiller, soutenir et accompagner les patients et leurs proches dans l'acceptation, l'adaptation du quotidien et la gestion optimale des troubles relevant de la logopédie.

COMPÉTENCES TRANSVERSALES

5 | PROFESSIONNALISME

Agir de manière professionnelle en intégrant la dimension éthique dans ses actes, être responsable envers sa profession et la société et participer à l'autoréglementation de sa profession.

6 | COMMUNICATION

Développer des relations professionnelles avec les patients et leurs proches, ce qui permet l'échange d'informations essentielles à la prestation d'actes de qualité.

7 | COLLABORATION

Interagir de manière respectueuse, constructive et concertée en contextes intra et interdisciplinaires en vue de prendre des décisions partagées concernant les besoins logopédiques des individus.

8 | ÉRUDITION

Faire preuve d'un engagement constant envers l'excellence dans la pratique logopédique par un processus de développement professionnel continu, en enseignant, en partageant son expertise, en évaluant les données probantes ou en contribuant à l'avancement de la recherche scientifique en logopédie.

9 | LEADERSHIP

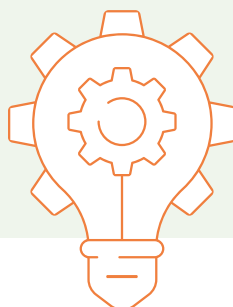
Contribuer avec d'autres intervenants à l'évolution du système de santé et à l'amélioration de la qualité des prestations.

Pour développer ces compétences, vous avez besoin de ressources en logopédie et linguistique, en sciences psychologiques et médicales, en langues vivantes... La formation à l'ULiège vous propose des cours, des stages et des travaux qui vous permettent d'acquérir les ressources nécessaires pour développer ces 9 compétences.



**ÉTUDIER LA LOGOPÉDIE
À L'ULIÈGE**





UN A PRIORI ?

IDÉES REÇUES	EN PRATIQUE
« À l'université, on ne voit que la théorie. »	La théorie est en effet bien présente, car ces connaissances sont essentielles pour la future pratique du ou de la logopède. Mais une place importante est accordée aux stages, à des activités d'intégration, à des exercices d'application, à la réalisation d'un projet et d'un mémoire de fin d'études. De plus, la Clinique logopédique au sein de la Faculté permet de favoriser l'articulation entre la théorie et la pratique.
« L'étudiant est noyé dans la masse. »	La Faculté accueille environ 40 et 50 étudiants et étudiantes en Logopédie par an, ce qui permet d'organiser des cours de réflexion clinique en groupes de 10-12 étudiants et étudiantes.
« Il y a peu de stages. »	Il y a autant d'heures de stages que dans d'autres lieux de formation, soit minimum 600 heures réparties sur 3 stages pratiques, de la fin du bachelier au master.
« Les universitaires sont déconnectés de la réalité. »	Les équipes des professeurs sont constituées de logopèdes qui travaillent à la Clinique de la Faculté. Ils et elles mènent également des projets de recherche clinique pour répondre à des besoins de la société. Par ailleurs, des logopèdes indépendants interviennent dans les cours et les contacts étroits avec les maîtres de stages garantissent une formation proche des réalités du terrain.
« Il faut attendre la dernière année pour faire un stage. »	Après un stage d'observation en bloc 2 du bachelier, un stage « socle » est proposé dans la Clinique de la Faculté dès le 3 ^e bloc pour apprendre à réaliser un bilan, planifier un projet thérapeutique, construire une anamnèse. En bloc 1 du master, un long stage en logopédie développementale est proposé tandis qu'en bloc 2 du master, un stage dans une spécialisation de la logopédie est réalisé.



LE BACHELIER EN SCIENCES PSYCHOLOGIQUES ET DE L'ÉDUCATION

Orientation Logopédie

Une formation théorique et méthodologique solide

Afin d'adapter au mieux la prise en charge proposée, le ou la logopède doit posséder une base solide dans les domaines repris dans le schéma p. 33. Le bachelier à l'ULiège permet aux étudiants et étudiantes en logopédie d'acquérir ces connaissances et ces savoirs techniques qui constituent autant d'outils au service de leur future pratique professionnelle.

Des cours en psychologie, mais pas seulement !

Pour développer les compétences du ou de la logopède, vous avez besoin de ressources en sciences psychologiques, mais également en logopédie et linguistique, en sciences médicales, en langue vivante, en méthodologie de la démarche scientifique et de la pratique clinique, en gestion et législation. Le bachelier orientation Logopédie propose des cours variés et de nombreuses activités d'intégration.




Des dispositifs pédagogiques innovants

DÉVELOPPEMENT PROFESSIONNEL – APPROCHE (BLOC 1)

Dès le début de votre cursus, un accompagnement vous permettra de construire votre projet professionnel et de découvrir les réalités de terrain. Le cours est organisé selon une diversité de méthodes pédagogiques et de situations d'apprentissage : échanges avec des logopèdes reconnus dans leur pratique, réflexions individuelles, MOOC, carte conceptuelle... Ceci vous permettra notamment de réfléchir sur la manière dont vous vous projetez dans le champ professionnel, sur les représentations et réalités du métier de logopède et de faire le lien entre cette profession et votre formation.

DÉVELOPPEMENT PROFESSIONNEL – POSITIONNEMENT (BLOC 2)

Le cours se poursuit l'année suivante autour des compétences du, ou de la logopède et du thème de la journée européenne de la logopédie. Vous découvrirez les 9 compétences du logopède dans un domaine particulier, vous partagerez vos découvertes avec les étudiants de votre année puis vous diffuserez ces nouvelles connaissances auprès des étudiants des autres années.

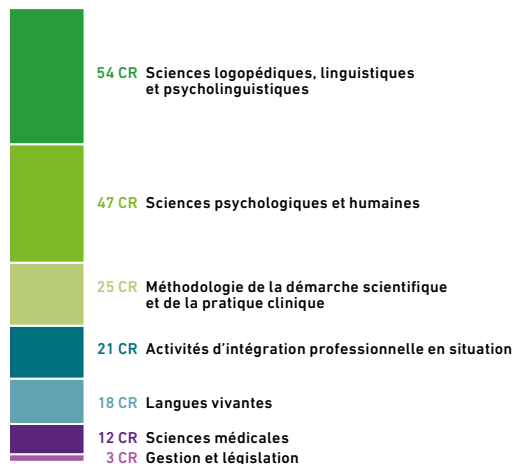
 Le cours de développement professionnel m'a vraiment bien aidée à me représenter la réalité du métier de logopède. J'étais braquée sur mon envie de travailler avec des enfants, mais maintenant j'ai envie de m'ouvrir à d'autres perspectives et d'autres publics

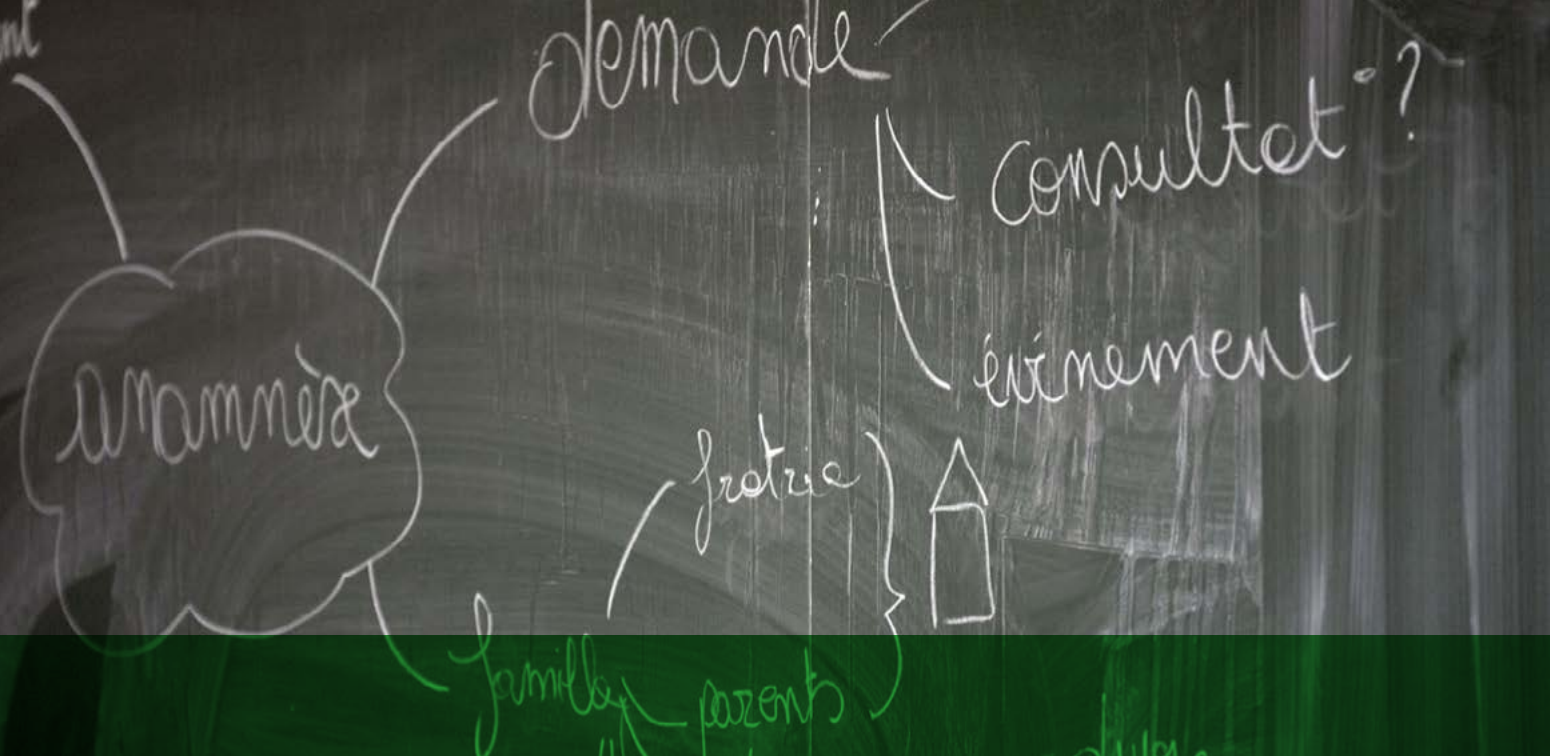
Pauline, étudiante en bachelier

STAGE SOCLE (BLOC 3)

En 3^e bloc du bachelier, vous réaliserez des travaux pratiques en lien avec la Clinique Psychologique et Logopédique Universitaire (CPLU) afin de vous approprier une démarche d'évaluation similaire à la réalité et de construire un projet thérapeutique en logopédie. Vous aurez notamment l'occasion de comprendre le profil langagier de « vrais patients » et d'expérimenter une activité de rééducation en télépratique.

180 CRÉDITS





LE MASTER EN LOGOPÉDIE

S'ouvrir aux nombreux champs de la logopédie...

De manière générale, le master a pour objectif de former des experts du fonctionnement normal et pathologique du langage, préparés à la prise en charge professionnelle et à une réflexion critique et théorique sur la pratique de celle-ci. Des cours touchant à une variété de troubles du langage, de la déglutition, de l'ouïe, chez l'enfant ou chez l'adulte sont proposés. Vous pourrez également sélectionner des cours au choix pour élargir votre éventail de connaissances.

Une place importante est réservée à la formation clinique. Une partie des stages concerne la logopédie développementale (troubles du langage et des apprentissages), une autre concerne votre spécialisation.

Enfin, par l'étendue de leur formation multidisciplinaire, les masters en Logopédie préparent particulièrement bien à un travail en équipe pluridisciplinaire.



600

heures de stages au minimum sont réparties sur les deux blocs de master.



... Et se spécialiser dans un domaine particulier

La Faculté propose à l'étudiant-e de choisir une des 3 finalités spécialisées en master. Chaque finalité vous propose un stage et des cours pour mieux cerner ce domaine de spécialisation. Il est possible de compléter votre formation après l'obtention du master en Logopédie en choisissant une deuxième finalité et obtenir un second diplôme.

MASTER « SPÉCIALISÉ » EN VOIX

Pour se perfectionner dans les rééducations de la voix mais aussi dans les rééducations logopédiques qui accompagnent notamment les traitements orthodontiques.

MASTER « SPÉCIALISÉ » EN NEUROPSYCHOLOGIE DU LANGAGE ET TROUBLES DES APPRENTISSAGES VERBAUX

Pour se spécialiser dans le diagnostic et les prises en charge des aphasies et des troubles du langage écrit (dyslexie, dysorthographe).

MASTER « SPÉCIALISÉ » EN COMMUNICATION ET HANDICAP

Pour se spécialiser dans les diagnostics et les prises en charge des troubles de la communication, que ces troubles soient sévères et/ou précoces (ex : prise en charge de très jeunes enfants). La rééducation des personnes porteuses d'un handicap est également développée dans toutes ses spécificités. Des cours et un stage spécifiques à la surdité sont également proposés au sein de cette finalité.



Les ouvertures professionnelles

Le champ d'action du et de la logopède est étendu :

- cabinets libéraux comme logopède indépendant ;
- services hospitaliers ;
- centres de rééducation et de réadaptation fonctionnelle ;
- institutions spécialisées accueillant des personnes handicapées (déficience intellectuelle, déficience motrice et neuromotrice, déficience sensorielle...) ;
- services de pédopsychiatrie ;
- maisons de repos médicalisées ;
- classes spécialisées ;
- services spécialisés de prévention et de dépistage de la santé.

Dispositifs pédagogiques innovants

Le monde professionnel d'aujourd'hui requiert sans cesse davantage de capacités d'adaptabilité, de résolution de problèmes, de collaboration avec autrui, d'intelligence « situationnelle ». Les dispositifs pédagogiques utilisés pour la formation clinique des étudiants sont nombreux et diversifiés. Ils favorisent un fonctionnement par petits groupes (une douzaine d'étudiants) encadrés par des tuteurs et tutrices.

APPRENTISSAGE DE LA DÉMARCHE LOGOPÉDIQUE (BLOC 1)

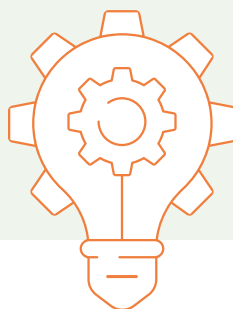
Ce cours suit une méthode d'apprentissage par problème en travaillant sur des exemples cliniques concrets. Il vise à renforcer les liens entre théorie et pratique en favorisant une participation active de chacun (groupes de 12 personnes), en abordant la complexité des situations cliniques en logopédie, en développant des stratégies de résolution de problèmes efficaces et généralisables et en stimulant le travail en équipe (chaque équipe étant supervisée par un logopède expérimenté).

SÉMINAIRES D'ACCOMPAGNEMENT DES STAGES (BLOCS 1 ET 2)

Le séminaire d'accompagnement des stages est organisé mensuellement et encadré par un logopède expérimenté. Sa particularité est d'aborder, en petits groupes (12 personnes), des thématiques apportées par les étudiantes et les étudiants : échanger sur les aspects relationnels ou éthiques liés à la pratique logopédique et sur des situations complexes rencontrées pendant les stages.

DÉVELOPPEMENT PROFESSIONNEL – AVANCÉ (BLOC 2)

Le cours de développement professionnel – Avancé a pour principal objectif de travailler spécifiquement les ressources liées à la relation professionnelle, compétence particulièrement importante. Lors de ce dispositif, les étudiants en Logopédie et en Neuropsychologie apprennent à s'intégrer dans une démarche de prise en charge multidisciplinaire.



CONDITIONS D'ACCÈS

Étudiants non résidents : restriction de l'accès aux études

Le décret du 16 juin 2006 limitant le nombre d'étudiants "non-résidents" s'applique à celles et ceux qui s'inscrivent pour la 1^{re} fois au 1^{er} cycle des études de logopédie. Ce chiffre correspond à 30% du nombre d'étudiants résidents et non-résidents qui se sont inscrits pour la 1^{re} fois dans le cursus l'année académique précédente.

La sélection s'opère sur la base d'un tirage au sort

Toutefois, un refus d'inscription aux études universitaires (en vertu de la législation en vigueur) reste possible. Il en va ainsi notamment si vous avez échoué à 2 reprises à un concours ou à une épreuve en vue d'entreprendre ou de poursuivre des études dans le domaine de la logopédie. L'abandon et la non-présentation au concours ou à l'épreuve à l'issue d'une année d'études menant à ce concours ou à cette épreuve sont considérés comme des échecs. Les étudiant-e-s résident-e-s peuvent entamer les formalités d'inscription « classiques » (moyennant la présentation de certains documents spécifiques, comme une attestation de domiciliation) ; le quota ne les concerne pas.



Pour connaître les conditions d'accès au bachelier en Sciences psychologiques et de l'éducation, orientation Logopédie ainsi que les modalités d'inscription, consultez le site.



SCIENCES DE L'ÉDUCATION

Devenir spécialiste de la relation éducative, dans tous les domaines (famille, petite enfance, adultes...), analyser les pratiques, agir et innover pour répondre aux défis de demain.

Ce master vise à former des spécialistes des questions d'éducation et de formation, aptes à interagir avec une diversité de publics. Il est accessible à de nombreux profils d'étudiant-e-s.

Axées d'une part sur l'amélioration des méthodes d'enseignement (de la lecture, des mathématiques, des sciences...) et la formation des enseignant-e-s et d'autre part, sur la formation et le développement des adultes dans une variété de contextes, les Sciences de l'éducation étudient avec une véritable précision scientifique les différentes manières que nous avons d'apprendre, d'enseigner et de former. Elles trouvent leur vitalité dans un large panel de sujets d'étude qui vont de la conception d'enseignements multimédia à l'accompagnement de l'innovation pédagogique.



Vous

VOTRE PROFIL

- Vous êtes engagé-e dans les domaines de l'éducation et de la formation.
- Vous souhaitez concevoir, mettre en œuvre, accompagner et évaluer des dispositifs de formation et d'enseignement.
- Vous cherchez à analyser et décoder des situations que vous rencontrez dans votre pratique.
- Vous souhaitez comprendre le fonctionnement de notre système éducatif et de formation et le comparer à d'autres.
- Vous avez envie de partager votre expérience et la confronter aux résultats de la recherche en éducation et formation.
- Vous souhaitez agir et innover pour répondre aux nouveaux défis du monde de l'éducation et de la formation.
- Vous souhaitez un accompagnement dans un processus de professionnalisation continue.
- Vous ressentez le besoin d'échanger, en groupe, à propos de votre posture d'enseignante ou de formateur-trice d'adultes.

CONDITIONS D'ACCÈS

Ce programme est directement accessible aux étudiantes et étudiants porteurs d'un bachelier universitaire en Sciences psychologiques et de l'éducation ou d'un diplôme de 2^e cycle en Psychologie ou en Logopédie. Il est également accessible à de nombreux étudiants et étudiantes de Hautes Écoles. Selon votre diplôme, vous y aurez accès avec un complément de programme de 60 crédits maximum.





UN MASTER, DEUX FINALITÉS

Master à finalité spécialisée en Enseignement

→ Didactique professionnelle, enseignement et apprentissage du français, des mathématiques et des sciences, du « français langue étrangère » (FLE)...

Master à finalité spécialisée en Formation des adultes

→ Conception, animation et analyse de séquences de formation, développement de compétences, insertion socioprofessionnelle, éducation des adultes.



Atouts

Le cursus propose :

- une formation scientifique rigoureuse, constamment alimentée par la recherche et qui favorise le développement professionnel, critique et éthique dans le champ de l'éducation et de la formation (alternance « théorie / pratique ») ;
- un lieu de questionnement sur, entre autres, les systèmes éducatifs et l'équité ;
- une ouverture sur les méthodes de recherche qualitatives et quantitatives ;
- une occasion de développer un regard critique et responsable à l'égard de votre propre action, soucieux des enjeux sociaux propres aux situations d'éducation et de formation.

MASTER À FINALITÉ SPÉCIALISÉE EN ENSEIGNEMENT

Didactique professionnelle, enseignement et apprentissage du français, des mathématiques et des sciences, du « français langue étrangère » (FLE)...

Ce programme vise à former des spécialistes des questions d'éducation disposant de connaissances et compétences approfondies dans le domaine de l'enseignement. Articuler des connaissances théoriques et pratiques, analyser avec un regard critique et éthique des situations d'enseignement, réfléchir aux effets de certaines pratiques mais aussi à leurs enjeux et effets sociétaux, se familiariser et se former à la recherche scientifique, se questionner sur les systèmes éducatifs et l'équité, concevoir, mettre en œuvre, accompagner et évaluer des dispositifs d'enseignement sont des éléments-clés de la formation.

MASTER À FINALITÉ SPÉCIALISÉE EN FORMATION DES ADULTES

Conception, animation et analyse de séquences de formation, développement de compétences, insertion socioprofessionnelle, éducation des adultes.

Ce master s'adresse à toute personne qui souhaite développer ses compétences et ses connaissances dans les domaines de la formation, du développement et de l'éducation des adultes. Il aborde les questions liées aux modes d'apprentissages des adultes, à l'animation et à la conception des différents dispositifs de formation possibles en fonction du contexte social, politique et organisationnel. Il envisage leur application dans des milieux et domaines comme l'éducation permanente, la gestion et la valorisation des ressources humaines en entreprise et dans le secteur non-marchand, le secteur associatif, l'action socio-culturelle, l'insertion sociale et professionnelle, les milieux sportifs, la recherche scientifique, le champ politique, le développement des personnes.

Parallèlement au choix de spécialisation, l'étudiant qui le souhaite peut envisager une formation combinant des aspects spécifiques à chacune des finalités. Le master propose également une ouverture sur la formation des professionnels de la petite enfance, sur les TICE et sur les méthodes qualitatives ou quantitatives de recherche.

Les enseignements

Quelques exemples des cours organisés :

- **Tronc commun** : éducation des jeunes enfants, lutte contre le décrochage scolaire, dimensions sociétales des pratiques pédagogiques, déontologie du métier, etc.
- **Finalité Enseignement** : analyse des processus d'enseignement, évaluation des systèmes éducatifs, construction et évaluation de curriculum, dimensions sociocognitives des apprentissages, etc.
- **Finalité Formation des adultes** : conception, animation et analyse de séquences de formation, de développement des compétences, d'insertion socio-professionnelle, de développement collectif, etc.
- **Module Enseignement, apprentissages et didactiques** : didactique professionnelle, enseignement et apprentissage du français, des mathématiques et

des sciences, français langue étrangère, etc.

- **Module Adulte en formation** : conduite d'une formation, sociologie de l'emploi, dynamique des groupes, etc.

Les stages et les travaux pratiques

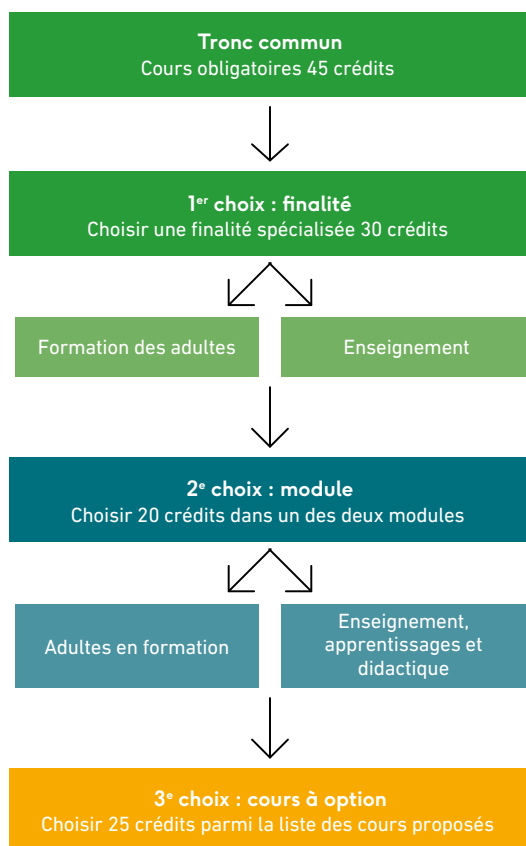
L'approche théorique solide de la formation est complétée par des stages et/ou des travaux pratiques permettant d'appliquer les compétences acquises et de mieux intégrer tous les apports de la formation théorique (selon les choix réalisés), afin de mettre en pratique les compétences acquises et de mieux intégrer tous les apports de la formation théorique.



Organisation

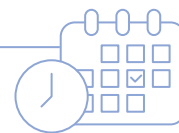
Le master se compose de 120 à maximum 180 crédits, selon que vous ayez ou non des crédits complémentaires à suivre (jusqu'à 60 crédits supplémentaires, en fonction de votre profil - voir conditions d'accès → p. 38). Il est conseillé aux étudiants actifs professionnellement de répartir leur programme annuel sur plusieurs années.

Le master comprend des cours obligatoires, le choix d'une finalité, d'un module et de cours optionnels. Vous pouvez donc concevoir votre programme d'études en fonction de vos besoins, souhaits, questions et projets en tenant compte de différentes balises.



Les horaires

Le programme et les horaires permettent de concilier études et activités professionnelles :



- **Crédits complémentaires éventuels** majoritairement en horaire décalé (en dehors des heures scolaires).
- **Tronc commun en horaire décalé.**
- **Finalité et module « Formation des adultes », en journée :** horaire aménagé sur 2 jours ½ par semaine + certains jours durant les congés scolaires.
- **Finalité et module « Enseignement », en horaire décalé :** le mercredi de 13h à 20h, 2 soirs par semaine de 17h à 20h, certains week-ends et certains jours durant les congés scolaires.

Par ailleurs, sous certaines conditions, il est possible d'alléger son programme annuel et le fractionner sur plusieurs années.

www.enseignement.uliege.be/allegement



Les ouvertures professionnelles

- Enseignant-e dans l'Enseignement Supérieur (Hautes Écoles, Écoles supérieures des arts, avec CAPAES)
- Cadre de l'enseignement (directeur-trice, inspecteur-trice, conseiller-ère pédagogique)
- Administration/politique (Service du pilotage, services statistiques, pouvoirs organisateurs, ONE, égalité des chances, Observatoire de l'enfance...)
- Recherche en sciences de l'éducation
- Formation en entreprise ou en milieu associatif
- Conseil (en insertion socio-professionnelle, en ressources humaines)
- Conception de dispositifs et/ou ressources de formation en entreprises, dans les services publics
- Accompagnement de projets de développement des compétences

ORTHOPÉDAGOGIE CLINIQUE

Travailler auprès d'un public en situation de handicap ou à besoins spécifiques.

Les orthopédagogues cliniciens ont pour mission la **prévention**, le **dépistage**, le **diagnostic pédagogique** et l'**intervention** auprès de personnes présentant des problèmes éducatifs, comportementaux, de développement ou d'apprentissage.

Ils interviennent ainsi prioritairement auprès d'un public cible dit en situation de handicap ou à besoins spécifiques, dans des contextes variés (ex. école, aide à la jeunesse, milieux résidentiels pour personnes en situation de handicap, services d'accompagnement...) et différents selon les périodes de vie ciblées (petite enfance, enfance et adolescence, âge adulte, vieillissement).



Vous

VOTRE PROFIL

- Vous êtes intéressé·e par les questions relatives au handicap, notamment l'égalité des chances et les droits des personnes en situation de handicap.
- Vous souhaitez pouvoir améliorer leur qualité de vie et leur inclusion dans la société.
- Vous souhaitez réfléchir aux obstacles qui les empêchent de participer activement à la vie politique, économique, sociale et culturelle.
- Vous aimez entrer en contact avec autrui, participer à des échanges de points de vue et vous avez un contact aisé avec les personnes plus vulnérables quel que soit leur âge ;
- Vous appréciez observer et analyser des situations et vous n'avez pas peur de vous remettre en question.

CONDITIONS D'ACCÈS

- **Accès direct** aux détenteurs d'un bachelier en Sciences Psychologiques et de l'Éducation (orientation générale ou orientation Logopédie), ainsi qu'aux détenteurs d'un master en Sciences Psychologiques ou d'un master en logopédie.
- **Accès sous réserve d'un bloc complémentaire de 60 crédits** (organisés exclusivement sur le site de Mons en horaire de jour) aux détenteurs d'un bachelier délivré par une Haute École en logopédie, assistant en psychologie ou éducateur spécialisé en accompagnement psychoéducatif.
- **Accès sous réserve d'un bloc complémentaire de maximum 45 crédits** (organisés exclusivement sur le site de Mons en horaire de jour) aux détenteurs d'un master en Sciences de l'Éducation.



BON À SAVOIR

L'orthopédagogie clinique est, depuis 2016, reconnue comme un titre professionnel protégé et une profession de soins de santé autonome

www.health.belgium.be/fr/orthopedagogues-cliniciens



LE MASTER EN ORTHOPÉDAGOGIE CLINIQUE

Un master unique en Fédération Wallonie-Bruxelles, co-organisé et co-diplômé par l'UMONS, l'ULiège et l'ULB.



Atouts

- Une réponse forte et innovante aux enjeux relatifs au respect des droits fondamentaux des personnes en situation de handicap.
- Une ouverture à l'interdisciplinarité inhérente à la profession qui se situe à la croisée d'une pluralité de professionnels de l'accompagnement et du soin.
- Une occasion de développer un regard critique et de questionner les enjeux éthiques et l'efficacité des pratiques orthopédagogiques.
- Une formation centrée sur le développement des compétences professionnelles de l'orthopédagogue clinicien telles que définies dans le cadre de l'avis du Conseil Supérieur de la Santé (CSS n°9380).
- Une formation empiriquement fondée en réponse à la législation qui régit l'accès au titre d'orthopédagogue clinicien.
- Accent mis sur l'articulation théorie-pratique au travers de dispositifs pédagogiques innovants.

Une formation spécifique

La formation comprend des **contenus théoriques et de la pratique expérientielle** en lien avec les compétences de base (professionnalisme, relation et communication, attitude scientifique, engagement en faveur de la société) et les compétences fonctionnelles spécifiques à la pratique orthopédagogique (collaboration, diagnostic, intervention, formation, organisation) telles que définies dans le cadre de l'avis du Conseil Supérieur de la Santé (CSS n°9380).

En ce sens, les détenteurs du master en Orthopédagogie clinique proposent une démarche professionnelle qui s'inscrit dans **la complémentarité des interventions d'autres professionnels**. En outre, ils sont amenés à utiliser les informations fournies par ces professionnels dans le cadre de leur expertise propre afin d'élaborer une compréhension holistique de la problématique rencontrée par un individu et veille, de façon privilégiée, **à faire le lien :**

- **entre les différents services professionnels, et entre les différents environnements au sein desquels ces services sont déployés afin de maintenir une approche concertée et coordonnée autour des besoins de la personne ;**
- **entre les approches individuelles, soignantes ou paramédicales, et les pratiques éducatives qui ont lieu en groupe et en contexte.**

Ils collaborent ainsi de façon étroite avec les autres professionnels du secteur paramédical, éducatif, soignant et pédagogique afin de développer et d'évaluer la mise en place d'aménagements ainsi que leur suivi et leur adaptation. À cette fin, ils possèdent des connaissances liées au fonctionnement biologique, cognitif et psychologique typique et atypique afin de pouvoir développer une collaboration réelle et effective et une planification conjointe de l'intervention auprès de la personne en situation de handicap.

ENSEIGNEMENT

Le master en orthopédagogie totalise 120 crédits organisés en deux blocs d'enseignement de 60 crédits chacun. Il comporte :

- **Un large tronc commun** (115 crédits) organisé en unités d'enseignement proposant une formation renforcée au niveau du développement atypique, du diagnostic et de l'intervention en orthopédagogie clinique, de la psychopathologie et psychiatrie, de la méthodologie de la recherche en orthopédagogie clinique, de la déontologie, de la connaissance de la législation et du réseau ainsi que la réalisation d'un mémoire. **Un cours au choix** (5 crédits)
- **2 stages de 400 heures** chacun (associés à des séminaires d'accompagnement des stages).

HORAIRES ET LIEUX

La formation est principalement organisée sur le site de l'UMONS en horaire de jour, chaque cours étant donné dans les universités partenaires d'origine. Les cours seront donnés en comodalité (distanciel et présentiel et/ou distanciel complet) à l'exception de quelques activités d'apprentissage ciblées qui peuvent requérir la présence physique de l'étudiant.

À l'issue de la formation, l'étudiant sera capable de :

1. Analyser une situation (individuelle ou collective) en référence aux théories et approches méthodologiques pertinentes relevant de l'orthopédagogie clinique.
2. Choisir une intervention permettant d'optimiser le fonctionnement de l'individu de manière justifiée, la mettre en œuvre et l'évaluer.
3. Communiquer et échanger des informations de manière structurée et adaptée au but poursuivi et au public concerné.
4. Développer une posture professionnelle propre à l'orthopédagogie et travailler en réseau.
5. Agir de manière éthique et déontologique.
6. Inscrire sa pratique dans une démarche en adéquation avec l'evidence-based practice
7. Maîtriser et mettre en œuvre les différentes étapes de la démarche scientifique au niveau de la recherche en orthopédagogie clinique.
8. Développer des activités d'information et de sensibilisation.



BON À SAVOIR

Un accès réglementé à la profession

Pour pouvoir exercer en tant que qu'Orthopédagogue clinicien-ne, la loi exige que le ou la professionnel.le suive, après l'obtention d'un diplôme de master en Orthopédagogie clinique, **un stage professionnel d'un an auprès d'un lieu de stage agréé**. Concrètement, au terme du master, l'étudiant-e va recevoir un **VISA d'Orthopédagogue clinicien**, qui lui donnera accès à l'année de pratique supervisée permettant l'obtention de l'agrément en orthopédagogie clinique selon les critères définis par la loi du 22 mai 2019.



Les ouvertures professionnelles

Les orthopédagogues cliniciens sont amenés à pratiquer **dans les secteurs professionnels suivants** (liste non exhaustive) :

- L'enseignement ordinaire (inclusif) et spécialisé
- Les services de soutien à l'enseignement
- Le secteur du handicap
- Les soins de santé mentale et les services de réhabilitation psychosociale
- L'aide à la jeunesse
- Les services et organisations de formation
- Les services d'insertion socioprofessionnelle
- La médecine légale
- La politique et la recherche

À travers leur approche spécifique et complémentaire de l'intervention auprès des personnes en situation de

handicap ou à besoins spécifiques, ils sont à même de déployer des pratiques probantes pour accompagner l'inclusion et la qualité de vie de ce public et ainsi, **répondre aux besoins sociétaux promus par des cadres légaux** tels que :

- La Convention des Nations Unies relative au Droit des Personnes Handicapées
- La loi du 10 mai 2007 tendant à lutter contre les formes de discrimination
- La rectification du 12 mars 2021 de la Constitution Belge en matière d'inclusion des personnes en situation de handicap
- Les politiques de qualité des services appliquées par l'AVIQ et Phare
- ...

Mobilité internationale

Élargir vos horizons, partir à la découverte d'autres cultures, rencontrer des étudiants de pays différents.

1 LES SÉJOURS D'ÉTUDES

Vous vous en rendrez compte rapidement, la dimension internationale se manifeste tout au long d'une formation. Afin de vous encourager à élargir vos horizons, à partir à la découverte d'autres cultures et à rencontrer des étudiants et étudiantes de pays différents, les démarches et les occasions de vous ouvrir à l'international se multiplient et dépassent le cadre des séjours Erasmus.

Le séjour académique à l'étranger durant les études reste l'une des approches les plus prisées en matière de mobilité et son efficacité en termes de formation, de culture et d'épanouissement personnel n'est plus à prouver. L'ULiège met tout en œuvre pour vous informer et vous préparer.

Elle propose :

- des séances d'informations ;
- des journées internationales ;
- un parrainage par une étudiante ou un étudiant qui est déjà parti-e ;
- une préparation linguistique et interculturelle.



BON À SAVOIR

En Faculté de Psychologie, Logopédie et Sciences de l'Éducation

C'est généralement en bloc 3 du bachelier que les étudiants partent pour un séjour Erasmus.

Les destinations favorites sont Barcelone, Rome, Grenade, Poznań ou encore Québec.



La Recherche

En Faculté de Psychologie, Logopédie et Sciences de l'Éducation



Une intense activité de recherche est menée au sein de l'Université de Liège. Certains étudiants et étudiantes font également le choix, à l'issue de leur cursus de master, de se lancer dans la recherche via un doctorat, 3^e cycle d'études permettant de se former au métier de chercheur. Pour mieux comprendre notre monde, décoder notre société, relever collectivement nos défis. Tour d'horizon de quelques recherches menées actuellement en Faculté de Psychologie, Logopédie et Sciences de l'Éducation.

Notre cerveau est l'une des choses les plus complexes au monde. En pleine santé ou atteint de maladie, au travail ou à l'école et jusque dans notre voix : il est présent à toutes les étapes de nos vies. Et pourtant... Il est loin de nous avoir révélé tous ses secrets. Et c'est là tout l'intérêt de la recherche avec pour objectif, entre autres, de nous aider à mieux vivre avec nous-mêmes et avec les autres.

LA VIE DEVANT SOI

Les tout premiers apprentissages – lire, écrire, compter – constituent une base cruciale de notre existence. C'est pourquoi les sciences de l'éducation étudient notamment l'impact d'ateliers d'écriture ou de clubs de lecture sur les compétences des enfants, ainsi que de nouvelles façons d'apprendre les mathématiques.

Pour autant, réussir à l'école n'est pas uniquement lié à l'apprentissage. Comment encourager un enfant et lui donner l'envie d'apprendre ? Quel impact peut avoir sur lui le redoublement, ou la relation qu'il développe avec son enseignant ? Comment

peut-il faire face à des troubles du langage, de la communication ou à des situations de handicap ?

La question des écrans est incontournable : les réseaux sociaux sont notamment un lieu d'expression où les stéréotypes de genre sont omniprésents. Certaines recherches se concentrent dès lors sur la problématique des cyberviolences sexistes et le slut-shaming, c'est-à-dire l'humiliation des femmes dont le comportement est jugé provocant et ouvertement sexuel.

Enfin, puisque l'enfance et l'adolescence représentent des périodes cruciales pour la formation du cerveau, plusieurs chercheurs étudient l'impact de l'anxiété liée au réchauffement climatique ou à la pandémie de Covid-19 sur la santé mentale des jeunes, tandis que d'autres se penchent sur les conséquences de certains polluants comme les perturbateurs endocriniens pour le développement du cerveau.

LA VIE ACTIVE

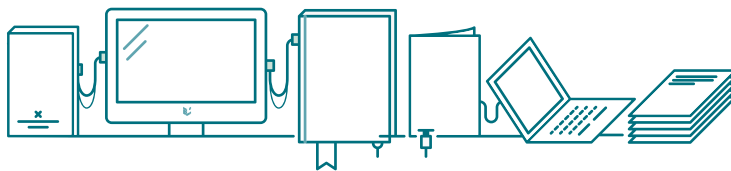
La psychologie s'intéresse à la manière dont notre cerveau fonctionne une fois adulte, et en

particulier à notre mémoire. Lire, calculer, se projeter dans l'avenir ou se souvenir de nos dernières vacances : tous ces domaines font appel à différents types de mémoire. Pour les étudier, les chercheurs utilisent l'IRM fonctionnel : ils peuvent donc observer en direct les différentes parties du cerveau impliquées lors d'une opération mentale !

Certaines maladies touchent majoritairement le cerveau et peuvent être très invalidantes, comme la dépression ou la schizophrénie. La recherche menée dans ces domaines permet à la fois d'explorer des pistes pour leur traitement, mais aussi de mieux comprendre l'activité cérébrale chez les personnes saines.

Le travail occupe une grande part de notre vie. En toute logique, il occupe aussi beaucoup de chercheurs ! Ils analysent les troubles mentaux liés au travail, comme le burn-out, en évaluant par exemple l'impact des conditions de travail sur la santé mentale des travailleurs. D'autres se penchent sur l'ergonomie ou l'adaptation du travail à l'homme et étudient les

La science progresse
chaque jour, pas à pas,
au sein de l'ULiège !



conséquences de l'environnement de travail sur les gens, comme l'effet de la lumière bleue sur les infirmiers et infirmières en travail de nuit.

LE CHAMP DES POSSIBLES

Les nouvelles technologies soulèvent de nouvelles questions. C'est le cas des voitures autonomes : comment faire en sorte qu'un conducteur reste vigilant, alors que la voiture gère entièrement la conduite ? La technologie peut également apporter de nouvelles pistes thérapeutiques : la réalité virtuelle est utilisée de diverses manières, que ce soit dans le sevrage tabagique, le traitement de la migraine, du bégaiement ou la relaxation de patients hospitalisés. Et si notre voix était porteuse de bien plus de sens que les mots qu'elle prononce ? En logopédie, des chercheurs tentent de cartographier la voix de patients atteints de certains troubles, tandis que d'autres travaillent avec des enseignants et enseignantes sur la meilleure façon de transmettre un savoir à leurs élèves. D'autres,

encore, s'intéressent aux outils à la disposition des femmes trans pour féminiser leur voix.

LA FORCE DE L'ÂGE

Vieillir ne rime pas forcément avec maladie ou solitude ! Plusieurs chercheurs étudient ainsi les stéréotypes que nous entretenons vis-à-vis du vieillissement. Ils analysent comment ces idées reçues influencent la manière dont nous vieillissons, d'une part, dont nous traitons les personnes âgées, d'autre part.

Prendre de l'âge signifie aussi avoir derrière soi une vie entière d'expériences et de souvenirs, ce qui n'est pas sans conséquences sur le cerveau. Les chercheurs en psychologie étudient ainsi l'impact que le vieillissement a sur son fonctionnement, en fonction de la richesse de la vie des patients, et sur les possibilités d'en retarder les effets, par la méditation notamment.

Certaines maladies liées à l'âge peuvent apparaître, comme la maladie d'Alzheimer. Les scientifiques s'efforcent de mieux comprendre cette maladie sous

toutes ses facettes. Les (neuro) psychologues étudient les zones cérébrales et les types de mémoire affectés, mais aussi les risques génétiques, les changements de comportements, ou encore l'impact de certains exercices afin de canaliser l'évolution de l'affection.

Article réalisé en 2022 grâce à la collaboration du Pr Stéphane Adam, Vice-Doyen à la Recherche en Faculté de Psychologie, Logopédie et Sciences de l'Éducation.

La vie étudiante






LE CEPSEL

Cercle Étudiant de Psychologie, Logopédie et Sciences de l'Éducation


Le CEPSEL a pour objectifs d'aider, de soutenir et de proposer des activités aux étudiants et aux étudiantes de la Faculté de Psychologie, de Logopédie et des Sciences de l'Éducation. Leur mission consiste tout d'abord à faciliter l'intégration des étudiants dans la Faculté en répondant à leurs interrogations, en les redirigeant vers les services adéquats ou encore en créant de nouveaux projets. Ils mettent également en place des activités permettant de faire de nouvelles connaissances (parrainage, soirées, petit-déjeuner,) ou d'approfondir les savoirs sur des sujets variés (ciné-débats, conférences...).

Le CEPSEL regroupe des étudiants de tous horizons qui ont décidé de s'investir dans l'organisation de nombreuses activités. Au fur et à mesure, ces activités créent des liens d'amitié très importants entre les membres de l'association. C'est dans cette optique que le CEPSEL organise également des teams building tout au long de l'année (week-end camping, voyage, foire, bowling...). Ils sont également à la tête des différents groupes Facebook de toutes les cohortes. Ces groupes Facebook permettent aux étudiants d'échanger entre eux, de se transmettre un maximum d'informations mais également de se soutenir et de se motiver lors de périodes difficiles comme les blocus ou les examens. N'hésitez pas à contacter le CEPSEL pour plus d'informations :

 Cepsel Cercle Etudiant
 cepsel_ul
 cepseluliege@gmail.com

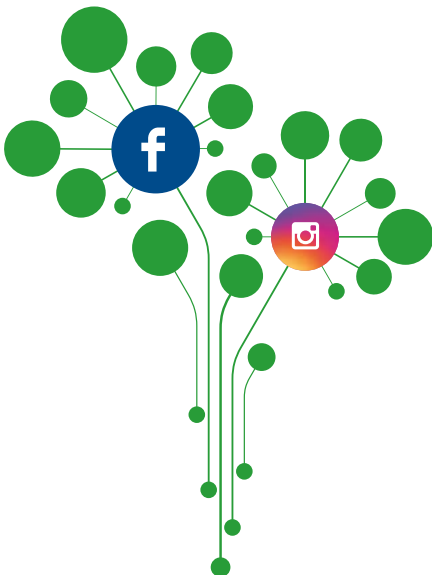
LES REPRÉSENTANTS ET DÉLÉGUÉS

La FPLSE donne énormément d'importance à la parole des étudiants. Ceux-ci peuvent s'exprimer via des représentants élus chaque année au sein des différentes cohortes. Les représentants interviennent au sein du Conseil des Études ainsi qu'au Conseil de Faculté. Ils rapportent les difficultés perçues par les étudiants et participent aux décisions. Les délégués quant à eux font lien entre les étudiants et les professeurs ou les instances académiques. Un souci avec l'horaire ou les supports de cours ? Vous pouvez compter sur eux pour vous aider !

 Pour moi, le point fort de notre Faculté est l'entraide. Que ce soit pour les synthèses, les notes, etc., aucun étudiant n'en laissera un autre dans l'inconnu. Le partage dans cette Faculté m'a toujours positivement impressionné ! Étant délégué et représentant facultaire depuis deux années et membre du CA FÉDÉ 2021-2022, j'aime mettre un point d'honneur sur la représentation étudiante. Il est primordial de s'intéresser à cette représentation car elle permet aux étudiants de se faire entendre par diverses voix. C'est une des manières de faire avancer les choses qui coïncident dans l'épanouissement et le bon fonctionnement de nos études.

Lillian, étudiant en bachelier

Une Faculté solidaire !

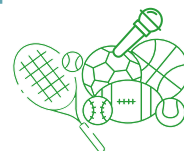


L'ULIÈGE,

une expérience à vivre au quotidien

Rejoindre une communauté animée d'une vie culturelle, sportive et associative intense, s'ouvrir à d'autres univers, faire des rencontres, des découvertes et des expériences.

SPORT, CULTURE, LOISIRS



Outre la vie étudiante trépidante en Faculté de Psychologie, Logopédie et Sciences de l'Éducation, vous engager dans des études à l'ULiège vous donnera aussi l'occasion d'être curieux, sensible aux formes de création, à l'affût critique des évolutions de la société, ouvert au débat, aux autres et de vous soucier de votre bien-être.

À travers les offres et activités culturelles de l'ULiège qui vous sont réservées (musées, ciné-clubs, conférences, spectacles, programmes de découverte artistique, radio étudiante 48 FM...), plus de 60 sports au choix proposés par le club sportif universitaire (qui compte près de 4.500 membres !), l'engagement dans les associations ou les organes de l'Université (cercles, associations, Green Office...)... Vous pourrez déployer vos talents !

Par ailleurs, à Liège, ville chaleureuse et cosmopolite, la vie étudiante est idéale.

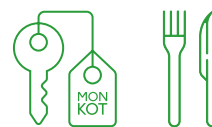
Remplissez vos agendas... Salles de concerts, musées, cinémas sont à deux pas et vous proposent des tarifs avantageux. Flânez... Idéalement située, Liège vous offre de nombreuses possibilités de promenades et d'escapades : dans son centre-ville piétonnier, dans la campagne environnante ou encore hors frontières à Aix-la-Chapelle ou Maastricht, villes historiques vibrantes toutes proches.

Dégustez... Goûtez aux plaisirs gastronomiques de cette ville épicurienne où il fait bon vivre.



www.campus.uliege.be/vie-etudiante

VOUS LOGER ET VOUS NOURRIR



Trouver un logement étudiant proche de vos lieux de cours est très aisé.

L'ULiège possède une résidence universitaire sur son campus du Sart Tilman, à deux pas de la Faculté de Psychologie, Logopédie et Sciences de l'Éducation. Les chambres sont accessibles en priorité aux étudiantes et étudiants qui s'inscrivent pour la 1^{re} fois à l'ULiège en 1^{er} bloc de bachelier. Le loyer pour ce type de logement varie en fonction du revenu des parents (approximativement de 244 à 374 euros). Les demandes relatives à ce type de location s'effectuent via un dossier de candidature à remettre entre le 1^{er} mars et le 20 juin précédant la rentrée de septembre.

Outre ces logements en résidence, environ 7 000 logements étudiants sont proposés dans l'ensemble des quartiers de la ville et aux alentours du campus du Sart Tilman (chambres, studios, appartements, maisons). Les offres sont nombreuses et les prix moyens restent abordables par

rapport à d'autres grandes villes universitaires. Le service logement tient à jour une base de données et se tient à votre disposition pour vous aider, vous conseiller et apporter toute information utile à vos recherches.



www.campus.uliege.be/logement

Par ailleurs, de nombreuses cafétérias et restaurants universitaires jalonnent les campus. Les menus y sont variés et les prix démocratiques (plats chauds et froids en self-service de 4 à 7 €, boisson comprise). En ville, vous découvrirez également de nombreuses possibilités de vous restaurer à des prix abordables et quantités d'endroits agréables où passer un moment convivial entre étudiants.



www.campus.uliege.be/restaurants

EN SELLE !

Itinéraires cyclables, atelier vélo,
coaching pour vos premiers trajets...



LIEUX DES COURS ET ACCÈS

La Faculté de Psychologie, Logopédie et Sciences de l'Éducation se situe sur le campus du Sart Tilman. La majeure partie des cours y sont dispensés. Le domaine est découpé en grands quartiers. La Faculté est basée dans le Quartier Agora.

En bloc 1 du bachelier, les cours se donnent soit au centre-ville (Institut de Zoologie - Bât. I1), soit au Sart Tilman dans les Grands et Petits Amphithéâtres (Bât. B7a et B7b), aux Amphithéâtres de l'Europe (Bât. B4) ou encore à la Faculté de Psychologie, Logopédie et Sciences de l'Éducation (Bât. B32).

Vous devez vous déplacer entre le centre-ville et le campus ? La fréquence des bus est importante, particulièrement le matin et en fin de journée. Plusieurs lignes de bus desservent le campus. Les principales sont le 48 depuis le centre-ville, le 58 depuis la gare, le 28 depuis Fléron et le 158 depuis Chênée. De nombreux arrêts jalonnent votre trajet et vous permettent de vous rendre aisément de votre logement à votre lieu de cours.



www.campus.uliege.be/acces-plans



Réussir : l'ULiège vous accompagne



Réussir des études universitaires, c'est avant tout devenir un professionnel de l'étude, au service d'un projet de formation choisi de manière réfléchie. Afin d'aider chaque étudiant et chaque étudiante à mener à bien ce projet en vivant au mieux le passage vers le supérieur ainsi que l'ensemble de son parcours académique jusqu'à l'entrée dans la vie active, l'ULiège propose de nombreuses actions et des dispositifs spécifiques.

AVANT DE NOUS REJOINDRE : LES COURS PRÉPARATOIRES

Participer aux cours préparatoires, c'est vous préparer à la transition entre l'enseignement secondaire et l'université pour pouvoir vous y adapter plus facilement dès la rentrée. C'est vous donner les moyens de viser la réussite de votre cursus à l'ULiège en partant sur des bases solides, tant au niveau des matières que des méthodes de travail.

Organisées en fonction de la filière d'études envisagée, ces préparations prennent la forme de cours, de discussions, de mises en situations et exercices variés en ligne ou en présentiel, selon les cas.

Afin de démarrer dans les meilleures conditions en Faculté de Psychologie, Logopédie et Sciences de l'Éducation, différents modules préparatoires vous sont proposés :

- **Méthodes de travail**

- prendre vos marques, avant l'heure, dans ce nouveau contexte d'enseignement et d'apprentissage qu'est l'université ;
- recevoir une série de conseils sur la prise de notes, la mémorisation d'une grande quantité de matière, la construction d'outils de travail personnels, la gestion du temps, la préparation aux examens...
- prendre conscience de vos atouts et de vos difficultés afin d'agir/réagir au mieux dès le début de l'année, en adaptant votre travail aux exigences universitaires.

- **Anglais**

- après un test de positionnement, les étudiants sont répartis par groupes en fonction de leur niveau (depuis débutant jusqu'à intermédiaire-avancé) afin de leur permettre de bénéficier de l'enseignement qui leur sera le plus profitable.

- **Français sur objectifs universitaires**

- pour faire le point concernant ses points forts et ses faiblesses sur le plan des compétences linguistiques puis s'entraîner afin de lire et rédiger des travaux universitaires (vocabulaire, orthographe, syntaxe, art de définir, etc.)

- **Biologie**

- en bloc 1 de bachelier, un nombre important d'enseignements se centrent sur les fondements biologiques. Cette préparation en biologie vous permettra d'aborder cette matière au mieux. Elle se concentre sur les prérequis considérés comme devant être connus ou suffisamment maîtrisés.



www.cours-preparatoires.uliege.be

UNE ANNÉE À L'UNIVERSITÉ

L'année académique se divise en 3 quadrimestres qui couvrent chacun environ 4 mois. Les activités d'apprentissage se répartissent sur les 2 premiers quadrimestres à l'exception de certaines évaluations ou activités d'intégration professionnelle.

1 ^{er} QUADRIMESTRE		2 ^e QUADRIMESTRE		3 ^e QUADRIMESTRE	
Septembre	Rentrée universitaire	Février	Semaine blanche congé	Juillet	Vacances d'été
Octobre	Activités d'enseignement	Mars	Activités d'enseignement	Août	Session d'examens rattrapage
Novembre		Avril	2 semaines de blocus Vacances de printemps	Septembre	
Décembre		Mai	Activités d'enseignement		
			1 semaine de blocus		
	2 semaines de blocus Vacances d'hiver				
Janvier	Session d'examens	Juin	Session d'examens		

Votre programme annuel

Dans l'enseignement supérieur, on ne parle plus d'« année d'études » mais de « bloc ». On ne parle plus non plus de « cours » mais d'« unités d'enseignement ».

Chaque bloc est constitué d'unités d'enseignement composant un programme annuel de 60 crédits.

- En bloc 1 du cycle de bachelier → les 60 crédits sont fixés pour tous les étudiants et étudiantes ayant choisi la même formation.

- Durant les autres années → vous avez davantage de possibilités d'individualisation de votre cursus. Votre programme annuel devra tout de même respecter certaines balises : 60 crédits par an (sauf exceptions), respect de prérequis (unités d'enseignement devant être validées avant d'en inscrire d'autres à votre programme) et de corequis (unités d'enseignement devant être suivies la même année), accord du jury, etc.

L'évaluation

Toutes les unités d'enseignement sont évaluées à la fin du quadrimestre au cours duquel elles sont organisées. Si le cours se donne toute l'année, une épreuve partielle sera peut-être organisée à la fin du 1^{er} quadrimestre.

Le seuil de réussite est fixé à 10/20. Le jury crédite donc automatiquement les notes égales ou supérieures à 10/20. Il reste souverain dans tous les autres cas.



CONSEIL

N'attendez pas pour profiter des aides à la réussite mises à votre disposition si vous rencontrez des difficultés dans vos apprentissages ou doutez de votre choix d'études !

La première année

Une attention particulière doit être mise sur votre première année d'études dans le supérieur. **Vous disposez, en effet, de 2 ans au maximum, 3 ans en cas de réorientation, pour valider les 60 crédits de votre premier bloc de bachelier.**


À certaines conditions, vous pourrez anticiper des crédits de la suite du programme du cycle, mais resterez inscrit en première année de bachelier tant que l'ensemble de votre programme de 1^{er} bloc annuel ne sera pas validé. Voici, en résumé, les différents cas de figure qui peuvent se présenter.

Pour toute question précise sur la réglementation en vigueur ou la notion de finançabilité :



www.uliege.be/organisation-etudes

paysage@uliege.be

Nombre de crédits du bloc 1 validés à l'issue de l'année académique 2022-23		Année académique 2023-2024	
	60	→	BRAVO ! Accès à la suite du cursus
	45 à 59	→	Réinscription aux cours du bloc 1 non validés / Anticipation possible de crédits de la suite du cursus / Programme annuel de 60 à 65 crédits maximum
	30 à 44	→	Réinscription aux cours du bloc 1 non validés / Anticipation possible de crédits de la suite du cursus avec accord du jury / Programme annuel de 60 crédits maximum
	1 à 29	→	Réinscription aux cours du bloc 1 non validés / Activités d'aide à la réussite
	0	→	Réorientation obligatoire

AIDES À LA RÉUSSITE

À l'ULiège, des centaines de personnes s'occupent de l'encadrement des étudiantes et des étudiants ! Quelle que soit votre situation, vous trouverez toujours quelqu'un pour vous aider à surmonter vos difficultés, en présentiel ou à distance.

En Faculté de Psychologie, Logopédie et Sciences de l'Éducation

Professeurs, assistants, coordinateurs et coordinatrices pédagogiques, élèves moniteurs et monitrices, étudiants et étudiantes « parrains et marraines »... sont à votre disposition, chacun-e selon sa spécificité, pour vous soutenir par rapport à l'apprentissage des matières (enseignements, remédiations, révisions...) et à la constitution de votre programme. La Faculté propose de nombreuses activités d'aide à la réussite, dans le cadre de cours réputés difficiles ou de manière transversale.

LE PARRAINAGE

La FPLSE met en place un parrainage SI-PASS. Ce parrainage est un dispositif d'aide à la réussite reconnu par des experts internationaux. Il consiste en une aide méthodologique apportée aux étudiants de bloc 1 par des étudiants des années supérieures formés et ce pour un cours réputé difficile. Chaque parrain supervise un groupe de maximum 15 étudiants et fixe avec lui une séance par semaine.

LES CONSEILLÈRES PÉDAGOGIQUES

Les conseillères pédagogiques ont pour missions l'aide au développement professionnel des étudiantes et étudiants, l'information et la promotion des études et le soutien à la politique de qualité de l'enseignement et de la formation. Elles sont un réel soutien au développement professionnel des étudiants : cours de développement professionnel du psychologue, du pédagogue et du logopède à travers les trois blocs du bachelier ; accompagnements individuels des étudiants qui en font la demande, suite à un questionnement sur leur choix de formation ou leur parcours de formation ; mise en place et suivi de projets d'aide à la réussite ; organisation de séances d'information à destination des étudiants de chaque filière et chaque année d'étude en début et en cours d'année académique.


À l'ULiège, avec le service des Affaires étudiantes

DES ÉQUIPES SPÉCIALISÉES POUR VOUS ACCOMPAGNER...

Organiser votre emploi du temps, adapter votre méthode de travail, vous préparer aux examens, gérer votre stress ou des difficultés personnelles, affiner votre projet d'études, faire face à des difficultés sociales ou financières... sont autant de thématiques, parmi de nombreuses autres, traitées par les services d'aide de l'ULiège dans le cadre de séminaires, d'activités collectives et d'entretiens personnalisés... proposés tout au long de votre parcours.

... ET PRÉSERVER VOTRE QUALITÉ DE VIE

Une vie étudiante équilibrée et saine contribue à l'épanouissement intellectuel. Aussi l'ULiège a-t-elle développé diverses initiatives afin de vous permettre de vivre sereinement votre quotidien d'étudiant et d'étudiante : actions de sensibilisation sur des thématiques « santé », ateliers, séminaires et conférences pour le bien-être, défis santé via une plateforme en ligne, sites web, statuts d'étudiants (sportifs, artistes, entrepreneurs, en situation de handicap), soutien psychologique ponctuel, accompagnement dans les démarches liées à un recours ou à une plainte, etc. Tout est mis en place à l'ULiège pour venir en aide à celles et ceux qui en ont besoin.

 Depuis janvier 2021, la Fac a mis en place un système de groupe d'études, le SI-PASS, pour des cours du bloc I réputés « difficiles ». L'initiative est vraiment super chouette : elle permet aux étudiants de trouver réponse à leurs questions sur la matière et de rencontrer de nouvelles personnes. Pendant le distanciel l'année passée, c'était même le gros moment social de la semaine !

Catherine, étudiante en master et marraine pédagogique



Un soutien logistique

Lors de votre inscription, vous recevez un identifiant et un mot de passe personnels vous permettant l'accès à l'ensemble des ressources informatiques mises à votre disposition par l'Université : réseau wi-fi (plus de 1.500 bornes couvrant l'ensemble des campus), postes de travail (plus de 1.000 ordinateurs répartis sur tous les campus), une adresse de courrier électronique, un accès à Microsoft Office 365, le site www.student.uliege.be qui concentre toute une série d'informations vous concernant et surtout le portail myULiège. Celui-ci vous permet de réaliser toutes les démarches administratives en ligne (inscription, choix de

cours, consultation de vos résultats, prises de rendez-vous, attestations, etc.) et de consulter des ressources.

L'ULiège possède aussi une des bibliothèques les plus importantes d'Europe ! Enfin, vous aurez accès à de nombreuses salles d'études, de co-working et de détente, spécialement conçues et équipées pour les étudiants et les étudiantes. Les horaires d'ouverture sont systématiquement élargis en périodes de bloque et d'examens afin que vous puissiez étudier dans les meilleures conditions.



S'inscrire



MODALITÉS ET DROITS D'INSCRIPTION

L'inscription à l'Université de Liège s'effectue exclusivement en ligne : des démarches simples et à distance, au lieu et au moment souhaités. La période d'inscription démarre chaque année à la fin du mois de juin. La date limite d'inscription est le **30 septembre**.

Les conditions d'accès aux études peuvent varier en fonction des programmes et de votre situation (passé académique, nationalité, etc.). Consultez notre site web pour obtenir les informations détaillées.

Le coût de l'inscription est de 835 euros au taux complet pour les étudiantes et étudiants de l'Union européenne. Ce montant peut varier en fonction de votre situation ou des revenus de vos parents.

Pour les personnes issues de pays hors Union européenne, les modalités d'inscription et montants sont spécifiques.



www.uliege.be/inscription

COÛT DES ÉTUDES




Il est assez difficile de chiffrer le coût des études ; certains frais sont obligatoires parce que directement liés à la formation choisie, d'autres dépendent de la situation de chacun et chacune (nécessité de loger à Liège, déplacements, etc.).

Ci-dessous, vous trouverez une estimation qui vous permettra d'établir un budget et de le gérer au quotidien en fonction de vos ressources et des dépenses à prévoir.

Frais généralement communs à l'ensemble des étudiant-e-s

 Droits d'inscription ordinaires	835€/an
 Matériel didactique	De 350 à 550€/an suivant la filière
 Achat d'un ordinateur portable	500€ (à amortir sur 3 à 4 ans en moyenne)
 Transports	Abonnement de bus pour les 18-24 ans : 1 €/mois

Pour un-e étudiant-e qui loue un kot (logement étudiant), le budget est différent et il convient d'ajouter les postes suivants

 Logement	De 230 à 450€ par mois
 Connexion Internet	30€/mois
 Repas	200 à 250€/mois (soit environ 8€/jour)



www.uliege.be/cout-etudes

AIDES SOCIALES ET FINANCIÈRES

Pour que chacun puisse réaliser son parcours de formation dans les meilleures conditions, l'ULiège propose un accompagnement individualisé et différentes formes d'aides matérielles, non seulement en matière de réduction des droits d'inscription, mais aussi pour assurer les frais relatifs aux études tout au long de votre cursus. Le Service social des étudiants vous accompagne, vous informe et vous aide !



www.uliege.be/aides-sociales-financieres

Contacts



CHOISIR

Service Orientation Université

► Bien choisir ses études sa future profession

- Orientation/réorientation
- Choix en cours de route
- Élaboration d'un projet
- Doutes, malentendus

Psychologie, Logopédie et Sciences de l'Éducation

Administration

Boulevard du Rectorat, 5 (Bât. B32)
Quartier Agora - Sart Tilman
B-4000 Liège

Direction générale

Doyenne

M^{me} Isabelle HANSEZ

Vice-Doyenne à l'Enseignement

M^{me} Christelle MAILLART

Vice-Doyen à la Recherche

M. Stéphane ADAM

Direction administrative

M^{me} Cindy MINCONETTI

+32 (0) 4 366 20 23

M^{me} Sophie PERIN

+32 (0) 4 366 35 22

Secrétariat

M^{me} Anne-Françoise BASSET

+32 (0) 4 366 20 24

Apparitorat (affaires étudiantes)

1^{er} cycle

M^{me} Cécile STAIESSE

+ 32 (0) 4 366 20 86

2^e et 3^e cycles

M^{me} Magda THUNUS

+32 (0) 4 366 20 26

Conseil des études

Présidente

M^{me} Patricia SCHILLINGS

Conseillère pédagogique

M^{me} Trecy MARTINEZ-PEREZ

trecy.martinezperez@uliege.be

+32 (0) 4 366 20 61

Départements

Psychologie

M. Steve MAJERUS

Logopédie

M^{me} Annick COMBLAIN

Sciences de l'éducation

M. Daniel FAULX

CEPSEL (Cercle Étudiant de Psychologie, Logopédie et Sciences de l'Éducation)

+32 (0) 4 366 22 69

CPLU (Clinique Psychologique et Logopédique de l'ULiège)

Cheffe de clinique

M^{me} Sylvie WILLEMS

+32 (0) 4 366 33 59

Secrétariat

M^{me} Isabelle CIBOROWSKI

+32 (0) 4 366 92 96

L'ULIÈGE ET VOUS

Information sur les études et la vie étudiante

Entretiens d'information sur les études, les métiers, l'encadrement, le quotidien sur les campus ; journées portes ouvertes et activités pour futurs étudiants et étudiantes ; contacts avec l'enseignement secondaire, séances d'information dans les écoles ; brochures de présentation des formations...

Formulaire de contact : www.uliege.be/info-etudes-contact

+32 (0) 4 366 56 74 | info.etudes@uliege.be

Orientation

Aide aux choix d'études et de professions : conseils et ressources en ligne, activités de groupe, entretiens individuels, bilans d'orientation ou de réorientation personnalisés sur rendez-vous...

Formulaire de contact : my.uliege.be/sou-contact

+32 (0) 4 366 23 31 (de 16h à 17h) | sou@uliege.be

Bien vivre ses études tout au long de son parcours

Réponse à toute question sur l'accompagnement des étudiants et les dispositifs pour étudiants et étudiantes en situation particulière (situation de handicap, étudiants sportifs, artistes, entrepreneurs, venant de l'étranger...).

+32 (0) 4 366 53 61 (de 16h à 17h) | qualitedevie@uliege.be

Méthodes de travail et organisation

Informations sur les cours préparatoires en méthodes de travail et réponse à toute question sur les dispositifs mis en place durant l'année par l'équipe Guidance Étude : activités en présentiel ou à distance, accompagnement collectif ou individuel sur les aides à la réussite (coaching à distance, gestion du temps et des examens, bloque encadrée...).

+32 (0) 4 366 53 61

guidance.etude@uliege.be

Inscriptions

Inscriptions aux différents cycles d'études et démarches administratives.

+32 (0) 4 366 46 00 | www.uliege.be/inscriptions/contact | inscription-online@uliege.be

Aides sociales et financières

Réponse à toute question sociale ou financière en lien avec la vie étudiante. Informations sur les bourses d'études, réduction des droits d'inscription...

+32 (0) 4 366 52 99 | service.social.etudiants@uliege.be

Logement

Recherche de logements pour étudiants

En résidence universitaire au Sart Tilman

+32 (0) 4 366 53 16 | residencest@uliege.be

Chez une ou un propriétaire privé

+32 (0) 4 366 57 26 | logement.ville@uliege.be



LE CENTRE D'INFORMATION

Toute l'année, y compris durant l'été, le Centre d'Information permet aux futurs étudiants et étudiantes de :

- s'informer sur les études et la vie à l'ULiège ;
- obtenir des brochures, être aiguillé·e vers les services adéquats ;
- rencontrer un·e conseiller·ère info-études ;
- rencontrer un·e psychologue d'orientation ;
- rencontrer un·e conseiller·ère sociale.

Notre équipe est à votre disposition pour répondre à vos questions, quelle que soit votre situation.

BIENVENUE !

Rez-de-chaussée de la Galerie Opéra

Place de la République française, 35

B - 4000 Liège

t +32 (0)4 366 56 74

info.etudes@uliege.be

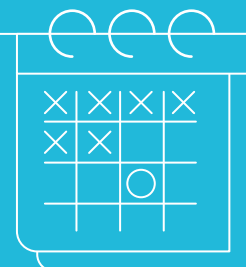
Horaires et détails des permanences sur www.uliege.be/centre-info

DÉCOUVRIR L'ULIÈGE, S'INFORMER SUR LES ÉTUDES ET CHOISIR

Tout au long de l'année, l'ULiège propose des activités pour les futurs étudiants et étudiantes. N'hésitez pas à y participer !



www.uliege.be/rendez-vous



Éditeur responsable

Service de Communication ULiège
Place de la République française 41
B-4000 Liège

Conception

Studio Debie · www.debie.com

Impression

SNEL · www.snel.be

Photos

©Maxence Dedry

©Barbara Brixhe

©Jean-Louis Wertz

©Michel Houet

©Olivia Moonen

©Sandrine Seyen

Cette brochure a été conçue en suivant les recommandations d'écriture inclusive des guides "Inclure sans exclure" (Fédération Wallonie-Bruxelles) et "L'égalité dans la langue" (Université de Liège).

Octobre 2022





Portes ouvertes, cours ouverts, animations
d'aide au choix, cours préparatoires...

Votre portail www.uliege.be/futur-etudiant

Votre actualité    [universitedeliege](https://www.facebook.com/universitedeliege)



UNIVERSITÉ DE LIÈGE

Information sur les Études

Galerie Opéra — Place de la République française, 35

B-4000 Liège

+32 (0)4 366 56 74 — info.etudes@uliege.be